



KAYSERİ ÜNİVERSİTESİ

UYGULAMALI BİLİMLER FAKÜLTESİ

FAALİYET RAPORU 2023

OCAK 2024

İÇİNDEKİLER

BİRİM YÖNETİCİSİ SUNUŞU	1
I- GENEL BİLGİLER	2
A. MİSYON VE VİZYON.....	2
B. YETKİ, GÖREV VE SORUMLULUKLAR.....	2
C. İDAREYE İLİŞKİN BİLGİLER	6
1.Fiziksel Yapı.....	7
2.Teşkilat Yapısı.....	8
3.Teknoloji ve Bilişim Altyapısı.....	10
4.İnsan Kaynakları.....	13
5.Sunulan Hizmetler.....	17
6. Yönetim ve İç Kontrol Sistemi	18
D. DİĞER HUSUSLAR	19
II-AMAÇ VE HEDEFLER	20
A. TEMEL POLİTİKALAR VE ÖNCELİKLER.....	20
B. İDARENİN STRATEJİK PLANINDA YER ALAN AMAÇ VE HEDEFLER.....	21
III-FAALİYETLERE İLİŞKİN BİLGİ VE DEĞERLENDİRMELER.....	22
A.MALİ BİLGİLER	22
1.Bütçe Uygulama Sonuçları	22
2.Mali Denetim Sonuçları	22
3.Diğer Hususlar.....	22
B.PERFORMANS BİLGİLERİ.....	23
1.Faaliyet Bilgileri.....	23
2.Stratejik Plan Değerlendirme Tabloları.....	25
3.Performans Bilgi Sisteminin Değerlendirilmesi.....	32
IV- KURUMSAL KABİLİYET VE KAPASİTENİN DEĞERLENDİRİLMESİ	33
A.ÜSTÜNLÜKLER.....	33
B. ZAYIFLIKLAR	34
C. DEĞERLENDİRME:	35
V- ÖNERİ VE TEDBİRLER	35
HARCAMA YETKİLİSİNİN İÇ KONTROL GÜVENCE BEYANI	36

BİRİM YÖNETİCİSİ SUNUŞU

Birimimiz, 06 Mayıs 2012 tarihli ve 28284 sayılı Resmi Gazete’de yayımlanan 2012/3058 sayılı Bakanlar Kurulu Kararı ile Erciyes Üniversitesi Uygulamalı Bilimler Yüksekokulu olarak kurulmuştur. 18 Mayıs 2018 tarihli ve 30425 sayılı Resmi Gazete’de yayınlanan 7141 sayılı karar ile Kayseri Üniversitesi Uygulamalı Bilimler Fakültesi’ne dönüştürülmüştür.

Fakültemizdeki Bölümler

- | | |
|--------------------------------------------|---------------------|
| 1-İnsan Kaynakları Yönetimi Bölümü, | (I. Öğretim) |
| 2-Muhasebe ve Finans Yönetimi Bölümü, | (I. ve II. Öğretim) |
| 3-Uluslararası Ticaret ve Lojistik Bölümü, | (I. ve II. Öğretim) |

Fakültemizde 6 Profesör, 6 Doçent, 5 Doktor Öğretim Üyesi, 5 Araştırma Görevlisi ve 8 idari personel görev yapmaktadır. Fakültemizde **1347** öğrenci bulunmaktadır. Öğrencilerimiz için 18 derslik, 1 adet bilgisayar laboratuvarı, 1 adet okuma salonu, 1 adet konferans salonu ve 1 adet kantin bulunmaktadır.

Fakültemiz; ticaret, hizmet ve sanayi sektörünün ihtiyaç duyduğu mesleki bilgi ve beceriye sahip, bilimsel ve teknolojik yeniliklere açık, sorgulayıcı analitik düşünen, kendini ifade edebilen, bölgemizin ve şehrimizin gelişmesine sosyal, kültürel ve ekonomik anlamda katkıda bulunabilecek nitelikli eleman yetiştirmek üzere çalışmalarını sürdürmektedir. Öğrencilerimiz Fakültemizde bu farklılığı görmekte ve yaşamaktadır. Fakültemiz, nitelikli alt yapı ve laboratuvar olanaklarına sahiptir ve bütün beşeri/fiziki kaynaklarıyla öğrencilerimizi/mezunlarımızı belirlenen hedeflere ulaştırma amacı doğrultusunda faaliyetlerine devam etmektedir.

Prof. Dr. Oğuz ÖCAL
DEKAN

I- GENEL BİLGİLER

Kayseri Üniversitesi Uygulamalı Bilimler Fakültesi misyon ve vizyonu, teşkilat yapısı, sunulan hizmetler, insan kaynakları, fiziki kaynakları ve mevzuatına ilişkin bilgiler bu bölümde verilmiştir.

A. Misyon ve Vizyon

Misyon

Teorik bilgiyi uygulamaya dönüştüren, eğitimde güncel yöntemleri takip eden, sürekli öğrenmeyi temel alan, öğrenci ve istihdam odaklı bir yaklaşımla toplumsal katkı oluşturan bir Fakülte olarak alanında tercih edilen bireyler yetiştirmek.

Vizyon

Uygulamalı eğitim odağıyla, alanında aranan insan kaynağı yetiştirmek.

B. Yetki, Görev ve Sorumluluklar

2547 sayılı Yükseköğretim Kanunu'nun ilgili maddeleri gereğince oluşturulan Fakülte organları, bu organların seçimleri, görev süreleri, yetki ve sorumlulukları aşağıdaki şekilde belirlenmiştir:

Dekan:

Madde 16 –

a. (Değişik: 14/4/1982 - 2653/2 md.) Atanması: Fakültenin ve birimlerinin temsilcisi olan Dekan, Rektörün önereceği, üniversite içinden veya dışından üç profesör arasından Yükseköğretim Kurulu tarafından üç yıl süre ile seçilir ve normal usul ile atanır. Süresi biten Dekan yeniden atanabilir.

Dekan kendisine çalışmalarında yardımcı olmak üzere Fakültenin aylıklı öğretim üyeleri arasından en çok iki kişiyi dekan yardımcısı olarak seçer.

Dekan yardımcıları, dekan tarafından en çok üç yıl süre ile atanır.

Dekana, görevi başında olmadığı zamanlarda yardımcılarından biri vekâlet eder. Göreve vekâlet altı aydan fazla bir süreyi kapsıyor ise yeni bir dekan atanır.

b. Görev, Yetki ve Sorumlulukları:

(1) Fakülte kurullarına başkanlık etmek, fakülte kurullarının kararlarını uygulamak ve fakülte birimleri arasında düzenli çalışmayı sağlamak,

(2) Her öğretim yılı sonunda ve istenildiğinde fakültenin genel durumu ve işleyişi hakkında rektöre rapor vermek,

(3) Fakültenin ödenek ve kadro ihtiyaçlarını gerekçesi ile birlikte rektörlüğe bildirmek, fakülte bütçesi ile ilgili öneriyi fakülte yönetim kurulunun da görüşünü alarak rektörlüğe sunmak,

(4) Fakültenin birimleri ve her düzeydeki personeli üzerinde genel gözetim ve denetim görevini yapmak,

(5) Bu kanun ile kendisine verilen diğer görevleri yapmaktır.

Fakültenin ve bağlı birimlerinin öğretim kapasitesinin rasyonel bir şekilde kullanılmasında ve geliştirilmesinde gerektiği zaman güvenlik önlemlerinin alınmasında, öğrencilere gerekli sosyal hizmetlerin sağlanmasında, eğitim- öğretim, bilimsel araştırma ve yayını faaliyetlerinin düzenli bir şekilde yürütülmesinde, bütün faaliyetlerin gözetim ve denetiminin yapılmasında, takip ve kontrol edilmesinde ve sonuçlarının alınmasında rektöre karşı birinci derecede sorumludur.

Fakülte Kurulu:

Madde 17 –

a. Kuruluş ve İşleyişi:

Fakülte kurulu, dekanın başkanlığında fakülteye bağlı bölümlerin başkanları ile varsa fakülteye bağlı enstitü ve yüksekokul müdürlerinden ve üç yıllık bir süre için fakülte'deki profesörlerin kendi aralarından seçecekleri üç, doçentlerin kendi aralarından seçecekleri iki, yardımcı doçentlerin ise kendi aralarından seçecekleri bir öğretim üyesinden oluşur.

Fakülte kurulu normal olarak her yarıyılın başında ve sonunda toplanır.

Dekan gerekli gördüğü hallerde fakülte kurulunu toplantıya çağırır.

b. Görevleri:

Fakülte kurulu akademik bir organ olup aşağıdaki görevleri yapar:

(1) Fakültenin, eğitim- öğretim, bilimsel araştırma ve yayım faaliyetleri ve bu faaliyetlerle ilgili esasları, plan, program ve eğitim- öğretim takvimini kararlaştırmak,

(2) Fakülte yönetim kuruluna üye seçmek,

(3) Bu kanunla verilen diğer görevleri yapmaktır.

2023 yılında Uygulamalı Bilimler Fakültesi'nin **Fakülte Kurulu** aşağıdaki üyelere oluşmuştur;

	Fakülte Kurulu Üyeleri
1	Prof. Dr. Oğuz ÖCAL (Dekan .-Başkan)
2	Prof. Dr. Oğuz ÖCAL (Uluslararası Ticaret ve Lojistik Bölüm Başkanı (Uhde)-Üye)
3	Prof. Dr. Semra AKSOYLU (Muhasebe ve Finans Yönetimi Bölüm Başkanı-Üye)
4	Prof. Dr. Ebru AYKAN (İnsan Kaynakları Yönetimi Bölüm Başkanı-Üye)
5	Prof. Dr. Tuncay ÇELİK (Üye)
6	Prof. Dr. Hatice ERKEKOĞLU (Üye)
7	Prof. Dr. Derviş BOZTOSUN (Üye)
8	Doç. Dr. Azize ESMERAY (Üye)
9	Doç. Dr. Yasemin HARMANCI (Üye)
10	Dr. Öğretim Emre Hayri BARAZ (Üye)
11	Mustafa KARSLI (Raportör)

Fakülte Yönetim Kurulu:

Madde 18 –

a. Kuruluş ve İşleyişi:

Fakülte Yönetim Kurulu, Dekanın başkanlığında Uygulamalı Bilimler Fakültesi Fakülte Kurulu'nun üç yıl için seçeceği üç profesör, iki doçent ve bir yardımcı doçentten oluşur.

Fakülte yönetim kurulu dekanın çağırısı üzerine toplanır.

Yönetim kurulu gerekli gördüğü hallerde geçici çalışma grupları, eğitim- öğretim koordinatörlükleri kurar ve görevlerini düzenler.

b. Görevleri:

Fakülte yönetim kurulu, idari faaliyetlerde dekana yardımcı bir organ olup aşağıdaki görevleri yapar:

- (1) Fakülte kurulunun kararları ile tespit ettiği esasların uygulanmasında dekana yardım etmek,
- (2) Fakültenin eğitim- öğretim, plan ve programları ile takvimin uygulanmasını sağlamak,
- (3) Fakültenin yatırım, program ve bütçe tasarısını hazırlamak,
- (4) Dekanın fakülte yönetimi ile ilgili getireceği bütün işlerde karar almak,
- (5) Öğrencilerin kabulü, ders intibakları ve muafiyetleri ile eğitim- öğretim ve sınavlara ait işlemleri hakkında karar vermek,
- (6) Bu kanunla verilen diğer görevleri yapmaktır.

2023 yılında Uygulamalı Bilimler Fakültesi'nin, **Fakülte Yönetim Kurulu** aşağıdaki üyelere oluşmuştur:

	Yönetim Kurulu Üyeleri
1	Prof. Dr. Oğuz ÖCAL (Dekan -Başkan)
2	Prof. Dr. Ebru AYKAN (Üye)
3	Prof. Dr. Tuncay ÇELİK (Üye)
4	Prof. Dr. Hatice ERKEKOĞLU (Üye)
5	Doç. Dr. Azize ESMERAY (Üye)
6	Doç. Dr. Yasemin HARMANCI (Üye)
7	Dr. Öğretim Üyesi Emre Hayri BARAZ (Üye)
8	Mustafa KARSLI (Raportör)

Fakülte Kurulu ve Fakülte Yönetim Kurulu bu kanunla fakülte kurulu ve fakülte yönetim kuruluna verilmiş görevleri yerine getirir. 2547 sayılı Yükseköğretim Kanunu'nun 21. maddesi gereğince bölüm başkanının, görev süreleri, yetki ve sorumlulukları aşağıdaki şekilde belirlenmiştir:

Bölüm Başkanı

Madde 21 – Bir fakülte ya da yüksekokulda, aynı veya benzer nitelikte eğitim- öğretim yapan birden fazla bölüm bulunamaz.

Bölüm, Bölüm Başkanı tarafından yönetilir.

Bölüm Başkanı; bölümün aylıklı profesörleri, bulunmadığı takdirde doçentleri, doçent de bulunmadığı takdirde yardımcı doçentler arasından fakültelerde dekan, fakülteye bağlı yüksekokullarda müdürün önerisi üzerine dekan, rektörlüğe bağlı yüksekokullarda ise müdürün önerisi üzerine Rektör tarafından üç yıllık süre için atanır. Süresi biten başkan tekrar atanabilir. Bölüm başkanı, görevi başında bulunamayacağı süreler için öğretim üyelerinden birini vekil olarak bırakır. Herhangi bir nedenle altı aydan fazla ayrılmalarda, kalan süreyi tamamlamak üzere aynı yöntemle yeni bir bölüm başkanı atanır. Bölüm başkanı, bölümün her düzeyde eğitim- öğretim ve araştırmalarından ve bölüme ait her türlü faaliyetin düzenli ve verimli bir şekilde yürütülmesinden sorumludur.

Öğretim Elemanlarının Çalışma Esasları:

Madde 36 – (Değişik: 21/1/2010-5947/3 md.)

Öğretim elemanları, üniversitede devamlı statüde görev yapar.

(İptal birinci cümle: Anayasa Mahkemesi'nin 16/7/2010 tarihli ve E.: 2010/29, K.: 2010/90 sayılı Kararı ile.) Öğretim elemanının görevi ile bağlantılı olarak verdiği hizmetin karşılığında telif ücreti adıyla bir bedel tahsil etmesi halinde 58. madde hükümleri uygulanır.

Öğretim üyesi, kadrosunun bulunduğu yükseköğretim birimi ile sınırlı olmaksızın ve ihtiyaç bulunması halinde görevli olduğu üniversitede haftada asgari on saat, öğretim görevlileri ise, haftada asgari on iki saat ders vermekle yükümlüdür. Öğretim elemanlarının, ders dışındaki uygulama, seminer, proje, bitirme ödevi ve tez danışmanlıklarının kaç ders saatine karşılık

geldiđi; kendi üniversitesi dışındaki devlet veya vakıf üniversitelerine bađlı yükseköğretim kurumlarında haftada verebileceđi azami ders saatleri ve uzaktan öğretim programlarında verdikleri derslerin örgün öğretim programlarında verilen kaç ders saatine tekabül ettiđi Yükseköğretim Kurulu tarafından belirlenir.

İdari Yetki Görev ve Sorumluluklar

Her fakültede, fakülte dekanına bađlı bir **Fakülte Sekreteri** bulunur. Sekretere bađlı büro ve iç hizmet görevlerini yapmak üzere gerekli görüldüğü takdirde, yeterli sayıda şef ve diđer görevliler çalıştırılır. Bunlar arasındaki iş bölümü dekanın onayından sonra uygulanmak üzere ilgili sekreterce yapılır. Fakülte sekreterleri oy hakkı olmaksızın bađlı buldukları kurumun kurullarında raportörlük yapar.

Merkezileşen öğrenci işlerinde fiilen görevlendirilen personeller öğrenci programlarında onay yetkisine sahiptir. Program danışmanları öğrenci ders atama ve diđer işlemlerden ilgili fakültenin onayı ile sorumludur.

Mali Yetki Görev ve Sorumluluklar

- Mali Yetkililer

Harcama Yetkilisi (İta Amiri)	Gerçekleştirme Görevlisi	Taşınır Kayıt ve Kontrol Yetkilisi
Prof. Dr. Oğuz ÖCAL Dekan	Mustafa KARSLI Fakülte Sekreteri	Osman ÖZPOZAN Taşınır Kayıt Yetkilisi

C. İdareye İlişkin Bilgiler

-Tarihçesi:

Kayseri Üniversitesi olarak Erciyes Üniversitesi'nden ayrılan ve yeni kurulan birimlerle birlikte Yüksekokulumuz 18 Mayıs 2018 tarihli ve 30425 sayılı Resmi Gazete'de yayınlanan 7141 sayılı "Yükseköğretim Kanunu ile Bazı Kanun ve Kanun Hükmünde Kararnamelerde" deđişiklik yapılmasına dair kanunla birlikte Uygulamalı Bilimler Fakültesi'ne dönüştürülmüştür.

-Yerleşkesi: Kayseri Üniversitesi Uygulamalı Bilimler Fakültesi 15 Temmuz Yerleşkesi, Kümeevler No:4 Talas/KAYSERİ adresinde faaliyet göstermektedir.

1-Fiziksel Yapı

Yerleşke	Bina adı	Birimi	Kapalı alan m2 (Otopark Dahil)	Fonksiyonu
15 Temmuz Yerleşkesi	Uygulamalı Bilimler Fakültesi	Uygulamalı Bilimler Fakültesi	15.252 m ²	Eğitim Binası

Akademik-İdari Personel Hizmet Alanları			
	Ofis Sayısı	Kapalı alan (m ²)	Kullanan Sayısı
Akademik Personel Çalışma Ofisi	26	750	22
İdari Personel Çalışma Ofisi	6	180	8
Toplam	32	930	30

Eğitim Alanları		
	Sayı	Alan (m ²)
Anfi	-	-
Derslik	18	1380
Laboratuvar	1	70
Toplam	19	1450

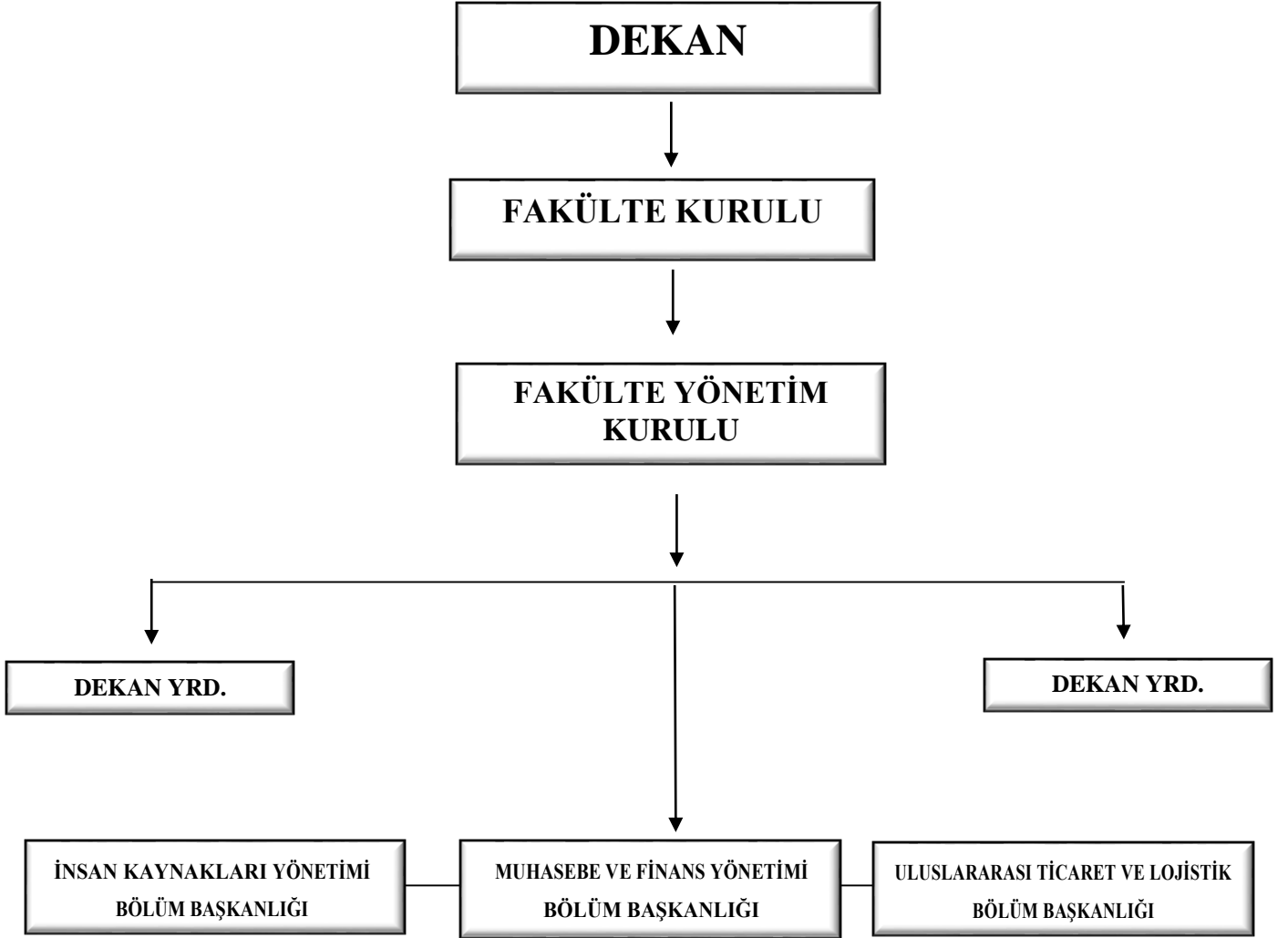
Sosyal Alanlar		
	Sayı	Alan (m ²)
Kantinler	1	300
Kafeteryalar	-	-
Yemekhaneler	-	-
Toplam	1	300

Toplantı ve Konferans Salonları		
	Sayı	Alan(m ²)
Toplantı	1	80
Konferans	1	150
Toplam	2	230

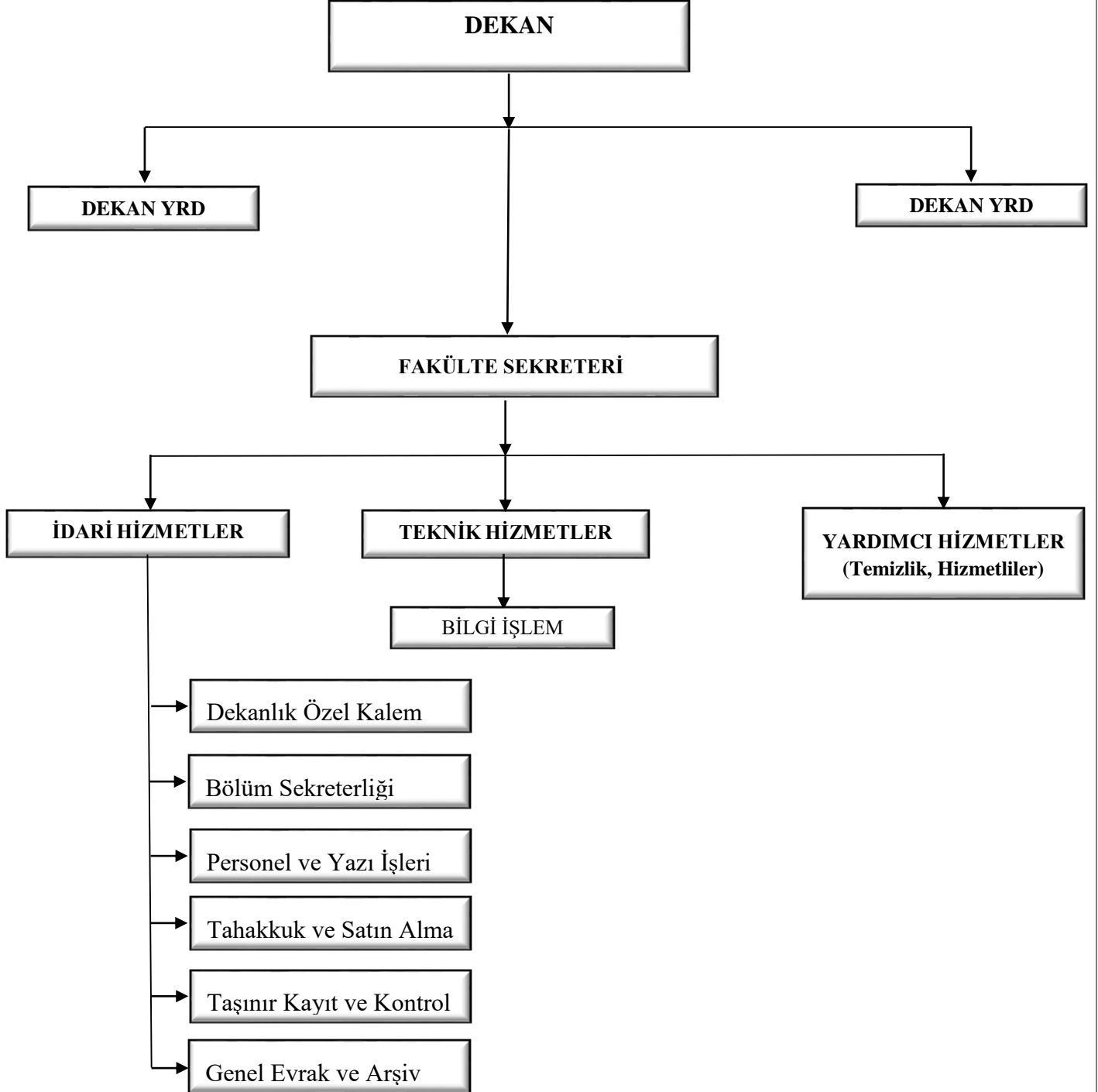
Ambar, Arşiv ve Atölye Alanları		
	Sayı	Alan (m ²)
Ambar	3	100
Arşiv	1	40
Atölye	-	-
Toplam	4	140

2. Teşkilat Yapısı

AKADEMİK ORGANİZASYON ŞEMASI



İDARİ ORGANİZASYON ŞEMASI



3.Teknoloji ve Bilişim Altyapısı

3.1- Bilgisayarlar (Donanım Altyapısı)

BİRİM ADI	Masa Üstü Bilgisayar (all in one, hepsibir arada bilgisayar)	Bilgisayar Monitörü	Bilgisayar Kasası	Dizüstü Bilgisayar	Tablet
Uygulamalı Bilimler Fakültesi	27	99	92	7	-
TOPLAM	27	99	92	7	-

3.2- Yazılımlar

Sıra No	Yazılım Açıklama
1	Windows XP Professional /Windows XP Home Edition/ Windows 7 Ultimate, Windows 10 - 11
2	Office 2003/Office 2007 / Office 2013/Office 2016
3	Datasoft/LKS 2.0/Microsoft Office Frontpage/Dreamweaver/Sentez otomasyon programı/Fidelio/Zirve Yazılım/Deep freze/Netsim
4	Kaspersky Antivirüs/Eset NOD 32 Antivirüs/McAfee

3.3- Bilgiye Abonelik

Bilgiye Abonelik
Birim özelinde bilgi aboneliği yoktur.

3.4- 31.12.2023 Tarihi İtibariyle Taşınır Programında kayıtlı bulunan Birim Envanteri

	Cinsi	Sayısı
1	ŞARJLI MATKAP	1
2	KEŞİNTİSİZ GÜÇ KAYNAĞI	1
3	ELEKTRİKLİ SÜPÜRGE TASKİ)	2
4	TASKİ SWİNGO 755 BMS YER YIKAMA MAKİNASI	1
5	ARÇELİK 6344 BULAŞIK MAKİNASI	1
6	BUZDOLAPLARI	2
7	BİLGİSAYAR ÇANTALARI	1
8	BİLGİSAYAR KASASI	92
9	EKRAN MONİTÖR	99
10	DİZÜSTÜBİLGİSAYAR	7
11	TÜMLEŞİK BİLGİSAYAR HP	27
12	LAZER YAZICI	32

13	BARKOD YAZICILAR VE OKUYUCULAR, OPTİK OKUYUCULAR	1
14	YEDEKLEME CİHAZI	19
15	DİĞER BİLGİSAYAR ÇEVRE BİRİMLERİ WEBCAM	5
16	FOTOKOPİ MAKİNELERİ	2
17	TEKSİR MAKİNELERİ	1
18	SABİT TELEFONLAR	22
19	IP TELEFON	12
20	SWİCHLER (ANAHTARLAR)	8
21	PROJEKSİYON CİHAZI	20
22	PROJEKSİYON PERDESİ	20
23	TELEVİZYONLAR	9
24	TELEVİZYON BAĞLANTI AKSESUARLARI LCD VESTEL 42"	1
25	MÜZİK VE ANONS SİSTEMLERİ	1
26	DİĞER KONFERANS EKİPMANLARI	1
27	MİKROFONLAR	4
28	UYDU CİHAZI	2
29	FOTOĞRAF MAKİNELERİ	1
30	DİĞER SES, GÖRÜNTÜ VE SUNUM CİHAZLARI	1
31	EVRAK İMHA MAKİNELERİ	1
32	MÜHÜRLER	1
33	DOSYA DOLAPLARI	45
34	MODÜLERTİP DOLAPLAR	3
35	SOYUNMA DOLAPLARI	27
36	TEZGAH DOLAPLARI	1
37	KİTAPLIKLAR	68
38	DİĞER DOLAPLAR	16
39	BİLGİSAYAR MASALARI	66
40	TOPLANTI MASALARI	9
41	ÇALIŞMA MASALARI	39
42	DİĞER MASALAR	47
43	ÇALIŞMA KOLTUKLARI	162
44	MİSAFİR KOLTUKLARI	59
45	BEKLEME KOLTUKLARI	50
46	DİĞER KOLTUKLAR	10
47	KLASİK TİP SANDALYELER	17
48	KONFERANS/SEMİNER TİPİ SANDALYELER	164
49	KONFERANS/SEMİNER TİPİ SANDALYELER SEMİNER TİPİ	19
50	DİĞER SANDALYELER	87
51	PORTMANTOLAR	5
52	SEHPALAR	66
53	ETAJERLER VE KESONLAR	12
54	PANOLAR	1
55	PARA KASALARI	1
56	DİĞER PANEL SİSTEMLERİ (LAVABO ALTI)	1
57	BANKOLAR	1
58	DİĞER BÜRO MOBİLYALARI (TAŞIYICI ÇEKMECE ÜNİTESİ)	1
59	DİĞER BÜRO MOBİLYALARI (ÇİÇEKLİK)	1
60	KANEPELER	9
61	KANEPELER İKİLİ	1
62	KOLTUK TAKIMLARI	8
63	KÜRSÜLER	14

64	YAZI TAHTALARI	39
65	SIRALAR	736
66	MASALAR (PLASTİK)	1
67	DİĞER GENEL EĞİTİM TESİSİ DONANIMLARI VE SINIF MOBİLYALAR	1
68	DİJİTAL KAYIT SİSTEMLER	3
69	GÜVENLİK KAMERASI	53
70	HALOKARBONLU YANGIN SÖNDÜRME CİHAZI 6KG	2
71	YANGIN SÖNDÜRME CİHAZI 25 KG ABC KİMYEVİ TOZLU	3
72	YANGIN SÖNDÜRME CİHAZLARI	28
73	YANGIN SÖN. CİHAZI 6 KG HALOKARBON (PANO İÇİ)	1
GENEL TOPLAM		2275

4.İnsan Kaynakları

88	TAKIM	1
89	MAKAM MASASI	1
90	BÜRO MASASI	7

Akademik Personel

Unvanlar İtibari ile Akademik Personel Sayısı			
	Kadroların Doluluk Oranına Göre		
	Dolu	Boş	Toplam
Profesör	6		6
Doçent	6		6
Dr. Öğretim Üyesi	5		5
Öğretim Görevlisi	0		0
Araştırma Görevlisi	5		5
Toplam	22		22

Akademik Personelin Yaş İtibariyle Dağılımı						
	21-25 Yaş	26-30 Yaş	31-35 Yaş	36-40 Yaş	41-50 Yaş	51- Üzeri
Kişi Sayısı	0	2	3	3	9	5
Yüzde %	0	9,09	13,63	13,63	40,90	22,72

Akademik Personelin Cinsiyet İtibari ile Dağılımı			
Unvanı	Kadın	Erkek	Toplam
Profesör	3	3	6
Doçent	3	3	6
Dr. Öğr. Üyesi	1	4	5
Öğretim Görevlisi	-	-	-
Araştırma Görevlisi	2	3	5
TOPLAM	9	13	22

İdari Personel

İdari Personel (Kadroların Doluluk Oranına Göre) Dağılımı			
Hizmet Sınıfları	Dolu	Boş	Toplam
Genel İdare Hizmetleri Sınıfı	4	-	4
Sağlık Hizmetleri ve Yardımcı Sağlık Hizmetleri Sınıfı	-	-	-
Teknik Hizmetler Sınıfı	2	-	2
Avukatlık Hizmetleri Sınıfı	-	-	-
Yardımcı Hizmetler Sınıfı	2	-	2
TOPLAM	8	-	8

İdari Personelin Eğitim Durumuna Göre Dağılımı					
	İlköğretim	Lise	Ön Lisans	Lisans	Yük. Lisans ve Doktora
Kişi Sayısı	-	3	-	5	-
Yüzde %		37,5	-	62,5	-

İdari Personelin Hizmet Süresine Göre Dağılımı						
	1-5 Yıl	6-10 Yıl	11-15 Yıl	16-20 Yıl	21-25 Yıl	26 Yıl ve Üzeri
Kişi Sayısı	2	-	4	-	-	2
Yüzde %	25	-	50			25

İdari Personelin Cinsiyete Göre Dağılımı		
	Kadın	Erkek
Kişi Sayısı	1	7
Yüzde %	12,5	87,5

İdari Personelin Yaş İtibariyle Dağılımı						
	20-25 Yaş	26-30 Yaş	31-35 Yaş	36-40 Yaş	41-50 Yaş	51- Üzeri
Kişi Sayısı			2	1	3	2
Yüzde			25	12,5	37,5	25

Sözleşmeli Personel

657 Sayılı Kanun'un 4/B Statüsüne Göre Sözleşmeli Personelin Dağılımı			
	Dolu	Boş	Toplam
Büro Personeli			
Mühendis			
Teknisyen			
Tekniker			
Mimar			
Programcı			
Destek Personeli			
TOPLAM			

Sözleşmeli Personelin Eğitim Durumuna Göre Dağılımı					
	İlköğretim	Lise	Ön Lisans	Lisans	Yük. Lisans ve Doktora
Kişi Sayısı					
Yüzde %					

Sözleşmeli Personelin Hizmet Süresine Göre Dağılımı						
	1-5 Yıl	6-10 Yıl	11-15 Yıl	16-20 Yıl	21-25 Yıl	26 Yıl ve Üzeri
Kişi Sayısı						
Yüzde %						

Sözleşmeli Personelin Cinsiyete Göre Dağılımı		
	Kadın	Erkek
Kişi Sayısı		
Yüzde %		

Sözleşmeli Personelin Yaş İtibariyle Dağılımı						
	20-25 Yaş	26-30 Yaş	31-35 Yaş	36-40 Yaş	41-50 Yaş	51- Üzeri
Kişi Sayısı						
Yüzde						

İşçiler

İşçi Sayısı (Çalıştıkları Pozisyonlara Göre)			
	Dolu	Boş	Toplam
Sürekli İşçiler	1		1
Vizeli Geçici İşçiler (adam/ay)			
Vizesiz işçiler (3 Aylık)			
TOPLAM	1		1

Sürekli İşçiler

Sürekli İşçilerin Eğitim Durumuna Göre Dağılımı					
	İlköğretim	Lise	Ön Lisans	Lisans	Yük. Lisans ve Doktora
Kişi Sayısı		1			
Yüzde %		100			

Sürekli İşçilerin Hizmet Süresi						
	1-5 Yıl	6-10 Yıl	11-15 Yıl	16-20 Yıl	21-25 Yıl	25 Yıl ve Üzeri
Kişi Sayısı	1					
Yüzde	100					

Sürekli İşçilerin Cinsiyete Göre Dağılımı		
	Kadın	Erkek
Kişi Sayısı		1
Yüzde %		100

Sürekli İşçilerin Yaş İtibariyle Dağılımı						
	20-25 Yaş	26-30 Yaş	31-35 Yaş	36-40 Yaş	41-50 Yaş	51- Üzeri
Kişi Sayısı				1		
Yüzde				100		

5.Sunulan Hizmetler

5.1- Eğitim Hizmetleri

Eğitim Programları Sayıları

Lisans Eğitim Programları	
1.	Uygulamalı Bilimler Fakültesi / İnsan Kaynakları Yönetimi
2.	Uygulamalı Bilimler Fakültesi / Muhasebe ve Finans Yönetimi
3.	Uygulamalı Bilimler Fakültesi / Muhasebe ve Finans Yönetimi (İ.Ö)
4.	Uygulamalı Bilimler Fakültesi / Uluslararası Ticaret ve Lojistik
5.	Uygulamalı Bilimler Fakültesi / Uluslararası Ticaret ve Lojistik (İ.Ö)

Öğrenci Kontenjanları ve Doluluk Oranı

Öğrenci Kontenjanları ve Doluluk Oranı						
Program Kodu	PUAN TÜRÜ	Bölüm /Program Adı	Bölüm Kontenjanı	ÖSYM Sonucu Yerleşen	Boş Kalan	Doluluk Oranı
112310959	EA	Uygulamalı Bilimler Fakültesi-İnsan Kaynakları Yönetimi	60	64	0	106
112310932	EA	Uygulamalı Bilimler Fakültesi-Muhasebe ve Finans Yönetimi	60	64	0	106
112330478	EA	Uygulamalı Bilimler Fakültesi-Muhasebe ve Finans Yönetimi (İ.Ö)	40	42	0	105
112310941	EA	Uygulamalı Bilimler Fakültesi-Uluslararası Ticaret ve Lojistik	60	62	0	103
112330487	EA	Uygulamalı Bilimler Fakültesi-Uluslararası Ticaret ve Lojistik (İ.Ö)	40	41	0	102,5
		TOPLAM	260	273	0	105

Akademik Faaliyetler

➤ Kitaplar (Editörlük)

Öğretim Elemanı	Yayın İsmi

➤ Diğer Yayınlar

Yayın Türü \ Kapsam	Ulusal	Uluslararası	Toplam
ISI Dergilerinde Makale	1	5	6
Diğer Dergilerde Makale	4	7	11
Bildiri	2	19	21
Kitapta Bölüm	15	1	16
Toplam	22	32	54

6- Yönetim ve İç Kontrol Sistemi

Mali Yönetim ve Harcama Öncesi Kontrol Sistemi

Birimimiz tarafından yürütülen mali işlem süreci aşağıdaki şekilde yürütülür.

- Fakültemiz ihtiyaçları akademik ve görevli idari personelin ihtiyaç listesini fakülte dekanlığına bildirmesi ve dekanlığın uygun görmesiyle süreç başlatılır.
- İhtiyaç listesi mutemet tarafından düzenlenerek onay alınması için teklif hazırlanır.
- Onay Belgesi 4734 Sayılı Kanuna uygun olarak hazırlanır.
- Onay Belgesi sonuçlandıktan sonra piyasa araştırması yapılır ve teklifler istenir.
- Piyasa Araştırması Teklifler-Zabıt-Sözleşme Tasarısı-Taahhüt Evrakı ile bunlara ilişkin belgeler incelenir. Yaklaşık maliyet cetveli hazırlanır.
- Ayrıntılı açık ve gerekçeli ön mali kontrol talep yazısı ve eki işlem dosyası 3 nüsha olarak hazırlanır.
- Dekanlığın uygun görmesiyle ödeme emrine bağlanan evraklar imzalanır.
- Harcama birimi ön mali kontrol talep yazısı dosyasına bir nüshası kaldırılır.

- i) Strateji Geliştirme Daire Başkanlığına 2 nüshası gönderilir.

İhtiyaç belirleme ve araştırma için üç gün, onay için bir gün ve teklif için üç gün süreye ihtiyaç duyulmaktadır. Firma ile yapılan sözleşme gereği malzemenin kaç günde teslim olacağı belirlenir ve genellikle iki gün içinde teslimi sağlanır. Bütün bu süreç için toplam dokuz gün yeterli olmaktadır. Bu işlemler için bir memur görevlidir.

D. Diğer Hususlar

Öğrencilerle ve Diğer Hususlarla İlgili;

- a) Öğrenci İşleri Daire Başkanlığından gelen kimlikler imzalı olarak öğrencilere bizzat verilir.
- b) OBİSİS üzerinden öğrenci belgesi isteyen öğrencilere internet salonu görevlisi tarafından öğrenci belgesi verilir.
- c) YÖK tarafından her yıl istenen sayısal bilgiler hazırlanır ve Öğrenci İşleri Daire Başkanlığına gönderilir.
- d) Öğrencilerin almış oldukları sağlık raporları ile ilgili kararlar alınır.
- e) Programlardan gelen öğrenci dilekçeleri görüşülür.
- f) Ara sınav sayıları ve yapılış şekilleri karara bağlanır.
- g) Öğrencilerin teknik ve sosyal amaçlı gezileri ile ilgili öğretim elemanı yolluk ve yevmiyeleri belirlenir.
- h) Fakülte öğretim elemanlarının üniversite dışında katılacakları sempozyum, seminer, kongre, konferans vs. etkinlikler için yolluklu ve yevmiyeli görevlendirmeleri karara bağlanır.
- i) Fakültede bulunan bölümlerden gelen final sınav programlarını karara bağlanır.
- j) Öğrenci itiraz dilekçeleri sonucunda herhangi bir değişiklik yapılmaması durumunda söz konusu hususu görüşülerek karara bağlanır.
- k) Bölümlerden gelen her türlü sınav (ara sınav, final, tek ders, mazeret, af, yaz okulu) ve haftalık programlar karara bağlanır.
- l) Öğrenci disiplin soruşturması ile ilgili soruşturma dosyaları karara bağlanır.
- m) Bölüm başkanlıklarından gelen ders görevlendirmeleri ile ilgili konuları karara bağlanır.
- n) Yaz okulu ile ilgili diğer üniversitelerden ders almak isteyen öğrencilerin üniversitelere göre alacakları derslerle ilgili kararlar alınır.
- o) Bölüm başkanlıklarından gelen çeşitli yazıların karara bağlanır.

- p) Sınıf danışmanlarının belirlenmesi ile ilgili kararlar alınır.
- q) Her yıl istenen faaliyet raporları hazırlanarak Rektörlük Makamına gönderilir.
- r) Öğrencilerin yazışmaları yapılır.
- s) Mezun öğrencilerin geçici mezuniyet ve not durum belgeleri hazırlanır.
- t) Mezun öğrencilerin YÖK tarafından belirlenen tez savunma sınavında başarılı olduklarında hazırlamaları gerekli evrakları ve CD'leri incelenir.
- u) Ders dönemini tamamlamış tez dönemine geçen öğrenciler tespit edilir ve süresinde tez konusu ve projesini teslim etmeyenler belirlenir.
- v) Mezun ve kaydı silinen öğrencilerin askerlikleri iptal edilir (Merkezi öğrenci işleri yapmaktadır).
- w) Dönem sonunda öğrenci otomasyon programında not girişleri takip edilerek, eksikler belirlenir ve gereği yapılır.
- x) Başarısız öğrenciler tespit edilir.
- y) SGK Mesleki Uygulama ve Staj girişleri sigorta işlemleri, birimiz kendi sicil numarasıyla yürütülür.

Bütün bu işlemler yıl boyunca devam etmektedir. Fakültede günlük işler yoğunluğu dönemsel olarak değişebilmekte olup özellikle eğitim-öğretimin başladığı aylarda iş yükü artışı söz konusudur.

II-AMAÇ ve HEDEFLER

Bu bölümde, birimin stratejik amaç ve hedeflerine, faaliyet yılı önceliklerine ve izlenen temel ilke ve politikalarına yer verilmiştir.

A. Temel Politikalar ve Öncelikler

Politikalar

Eğitimde kalite, mesleki bilgi beceri artışı, rekabetçi, dışa dönük donanımlı insan yetiştirmektir.

Öncelikler

Kaliteli eğitim, Donanım, Sosyal sorumluluk, Toplumsal sorumluluk, Bölgeye ve çevreye katkı anlayışı

Birimin Temel Değerleri

- Türkiye Cumhuriyeti'nin temel ilke ve değerlerine sadakat,
- Bilimsellik,
- Adillik,

- Yenilikçilik,
- Üretkenlik,
- Etik değerlere bağlılık,
- Şeffaflık,
- Katılımcılık,
- Paylaşımıcılık,
- Gelişime açıklık,
- Çevreye duyarlılık,
- Birlik ve beraberlik,
- Öğrenci odaklılık,
- Milli ve manevi değerlere bağlılık.

B. İdarenin Stratejik Planında Yer Alan Amaç ve Hedefler

Stratejik Amaçlar	Stratejik Hedefler
Stratejik Amaç-1 Eğitim ve öğretim kalitesini geliştirerek ihtiyaç duyulan nitelikli insan gücünü yetiştirmek.	Hedef 1.1. Öğrenme ve sosyal yaşam ortamları geliştirerek, öğrencilerin akademik ve bireysel gelişimini desteklemek.
	Hedef 1.2. Öğretim programlarının etkinlik ve verimliliklerini artırmak.
	Hedef 1.3. Öğretimi derslik dışına taşımak ve deneysel yöntemleri geliştirmek.
	Hedef 1.4. Öğretim elemanlarının niteliğini geliştirmek...
	Hedef 1.5. Öğrenci değişim programlarına katılan öğrenci sayısını artırmak.
Stratejik Amaç-2 Fakültenin değişen koşullara uyumunu sağlayacak kurumsal kapasite ve kültür altyapısını oluşturmak	Hedef 2.1. Fakültenin tanınırlığını artırmak.
	Hedef 2.2. Fakültenin altyapı ve fiziksel olanaklarını iyileştirmek.
	Hedef 2.3. Fakültenin Yönetim bilişim alt yapısını oluşturmak
	Hedef 2.4. Aidiyet ve bağlılık duygusunu geliştirmek.
Stratejik Amaç-3 Toplumun farklı kesimleri ile işbirliği içerisinde uygulama odaklı çalışmayı benimsemek ve akademik faaliyetlerde bulunmak	Hedef 3.1. Akademik faaliyetlerin sayısını artırmak.
	Hedef 3.2. Proje üretme kültürünü oluşturmak ve yaygınlaştırmak.

III-FAALİYETLERE İLİŞKİN BİLGİ VE DEĞERLENDİRMELER

A. MALİ BİLGİLER

1.Bütçe Uygulama Sonuçları

Bütçe Giderleri

2023 Yılı Ekonomik Bazda Ödenek ve Harcamalar (TL)					
Ekonomik Açıklama	Başlangıç Ödeneği	Yıl Sonu Ödeneği	Harcama	Harcama/ B.Ö. (%)	Harcama / Y.S.Ö. (%)
01 Personel Giderleri	11.369.214,75		11.369.214,75	100	
02 Sos.Güv.Kur.De.Pr.G.	1.495.354,63		1.495.354,63	100	
03 Mal ve Hiz.Alım Gid.	30.000,00		29.745,60	99	
05 Cari Transferler					
06 Sermaye Giderleri					
TOPLAM	12.867.569,38		12.894.314,98	99	

B.Ö. Başlangıç Ödeneği Y.S.Ö.Yıl Sonu Ödeneği

2- Mali Denetim Sonuçları

2022 yılında mali ödemelerle ilgili ön mali kontrol yapılmaktadır. Genel bütçeden yapılan ödemeler her yıl Sayıştay'ın denetiminden geçmektedir. Yapılan denetimlerde bugüne kadar herhangi bir olumsuzluk oluşmamıştır. Fakültemize ayrılan ödenek miktarı planlamalar doğrultusunda düzenli bir şekilde artırılması, hazırlanan ödenek gerekçelerinin dikkate alınarak ödenek dağılımı yapılması ve ödenek sıkıntısı yaşanmaması arzulanmaktadır.

3- Diğer Hususlar

Fakültemizde döner sermaye birimi bulunmamaktadır.

B. PERFORMANS BİLGİLERİ

1.Faaliyet Bilgileri

Faaliyet Bilgileri (Sosyal ve Kültürel Faaliyet Bilgileri)

Birim adı	Etkinlik tarihi	Etkinliğin konusu	Katılımcı/konuşmacı
Uygulamalı Bilimler Fakültesi	28.03.2023	Anket sonuçlarının değerlendirilmesi ve gerekli önlemlerin alınması için toplantı yapıldı.	
Uygulamalı Bilimler Fakültesi	26.04.2023	Fakültemiz İdari personelleri ile geri dönüşüm ile ilgili toplantı yapıldı.	
Uygulamalı Bilimler Fakültesi	24.05.2023	Karar alma süreçlerine öğrencilerin katılımının artırılması konulu toplantı yapıldı.	
Uygulamalı Bilimler Fakültesi	02.06.2023	Paydaş ilişkilerinin güçlendirilmesine yönelik toplantı yapılması	
Uygulamalı Bilimler Fakültesi	22.06.2023	Mezuniyet Etkinliği organizasyonu konulu toplantı yapıldı.	
Uygulamalı Bilimler Fakültesi	15.06.2023	Çalışanların/yöneticilerin düzenlenen etkinliklere katılımının sağlanmasına yönelik motivasyon toplantısı yapıldı.	
Uygulamalı Bilimler Fakültesi	26.07.2023	Birim/bölüm farkındalık, tanıtım, bilgilendirme ve eğitim etkinliği düzenlendi.	
Uygulamalı Bilimler Fakültesi	22.06.2023	Mezuniyet etkinliğinin yapıldı.	
Uygulamalı Bilimler Fakültesi	21.09.2023	Karar alma süreçlerine öğrenci katılımının artırılmasına yönelik toplantı yapıldı	
Uygulamalı Bilimler Fakültesi	14.09.2023	Kayseri Serbest Muhasebeci ve Mali Müşavirler Odasına MFY Bölümü olarak ziyaret yapıldı.	
Uygulamalı Bilimler Fakültesi	15.09.2023	Kayseri Liman Lojistik Firmasına UTL Bölümü olarak ziyaret yapıldı.	
Uygulamalı Bilimler Fakültesi	29.11.2023	Geri dönüşüm ve ile ilgili planlama ve değerlendirme toplantısının yapıldı.	

Uygulamalı Bilimler Fakültesi	29.12.2023	Mezun takip sistemine öğrencilerin kayıt olmalarına yönelik toplantı düzenlendi.	
--------------------------------------	------------	----------------------------------------------------------------------------------	--

Proje Bilgileri

Birim adı	Proje Bilgisi	Proje Türü
Kayseri Üniversitesi BAP	AYKAN E. (YÜRÜTÜCÜ), KARAKUŞ G, AKÇADAĞ M, ÇATALTEPE O İşletmelerde Çalışan Yorgunluğunun Örgütsel Çıktılar Üzerindeki Etkisi Bir Üretim Tesisinde (SERSİM Dayanaklı Tüketim Malları Sanayi Ticaret Kollektif Şirketi) Boylamsal Bir Analiz.	Yükseköğretim Kurumları Destekli Proje
Kayseri Üniversitesi BAP	AYKAN E (Yürütücü), TIRGUT M Dönüşümcü Liderliğin Lider Üye Etkileşimi Aracılığıyla Örgütsel Bağlılık ve İş Performansı Üzerindeki Etkisi Örgütsel Adalet Algısının Düzenleyici Rolü Türk Savunma Sanayi Şirketlerinde Bir Uygulama	Yükseköğretim Kurumları Destekli Proje
Kayseri Üniversitesi BAP	DELİCE Y (Yürütücü) Paralel Montaj Hatlarında Eş Zamanlı İşçi Atama ve Hat Dengeleme Problemi İçin Yapay Arı Kolonisi Algoritması Temelli Çözüm Yaklaşımı	Yükseköğretim Kurumları Destekli Proje
TÜBİTAK	Y DELİCE (Yütütücü) , KIZILKAYA AYDOĞAN E Kanepeler Ürününe Özgü Görsel, Dokunsal, Görsel, Dokunsal, Etkileşimli Bulanık Yapay Örümcek Tabanlı Sistem Geliştirilmesi	TÜBİTAK
KALKINMA AJANSI	ŞAPÇI SELAMOĞLU H (Yürütücü), DELİCE Y, KILIÇKAYA S. Geleneksel Değerleri Modern Çağa Uyarlamak: Coğrafi İşaret ve Patent Alma Eğitimleri	KALKINMA AJANSI
Kayseri Üniversitesi BAP	DEMİRTAŞ Ö (Yürütücü), BOZTOSUN D, YAYLA E N. Otantik Liderliğin Örgütsel Vatandaşlık Üzerine Etkisinde Dile Getirme Davranışının Aracı Rolü	Yükseköğretim Kurumları Destekli Proje
Kayseri Üniversitesi BAP	BOZTOSUN D (Yürütücü) ÜSTÜN Ö. Finansal İyilik Halinin Risk Alma Tutumu Aracılığıyla İşten Ayrılma Niyetine ve Finansal Tutuma Etkisi Ekonomi Okuryazarlığının Düzenleyici Rolü	Yükseköğretim Kurumları Destekli Proje
Kayseri Üniversitesi BAP	AYKAN E (Yürütücü), DOĞAN S. Öz – Yeterlilik Düzenleyici Rolde İken Girişimci Liderliğin Yenilikçi İş Davranışı ve Çalışan	Yükseköğretim Kurumları Destekli Proje

	Performansı Üzerindeki Etkisinde Psikolojik Güçlendirmenin Aracı Rolü: Sağlık İşletmelerinde Bir Alan Çalışması	
--	-----------------------------------------------------------------------------------------------------------------	--

2.Stratejik Plan Değerlendirme Tabloları

Amaç 1	Eğitim ve öğretim kalitesini geliştirerek ihtiyaç duyulan nitelikli insan gücünü yetiştirmek				
Hedef 1.1	Öğrenme ve sosyal yaşam ortamları geliştirerek, öğrencilerin akademik ve bireysel gelişimini desteklemek				
Amacın İlgili Olduğu Program/Alt Program Adı	Yükseköğretim/ Yükseköğretimde öğrenci yaşamı				
Amacın İlişkili Olduğu Alt Program Hedefi	Mesleki yeterlilik sahibi ve gelişime açık mezunlar yetiştirilmesi				
H 1.1 Performansı	%100				
Performans Göstergesi	Hedefe Etkisi (%)	Plan Dönemi Başlangıç Değeri	İzleme Dönemi Yılsonu Hedeflenen Değer	İzleme Dönemindeki Gerçekleşme Değeri	Performans (%)
P.G.1.1.1. Yeni/yenilenen derslik ve laboratuvar oranı (Yeni derslik/ toplam derslik) (%)	70	0	20	45	70
PG 1.1.2. Yenilenen sosyal yaşam ortam sayısı (adet)	30	0	1	1	30
Hedefe İlişkin Değerlendirmeler					
Hedeflen yenilenen derslik sayısı yenilenen sosyal yaşam ortam sayısında hedeflerine ulaşılmıştır.					

Amaç 1	Eğitim ve öğretim kalitesini geliştirerek ihtiyaç duyulan nitelikli insan gücünü yetiştirmek				
Hedef 1.2	Öğretim programlarının etkinlik ve verimliliklerini artırmak				
Amacın İlgili Olduğu Program/Alt Program Adı	Yükseköğretim/ Yükseköğretimde öğrenci yaşamı				
Amacın İlişkili Olduğu Alt Program Hedefi	Mesleki yeterlilik sahibi ve gelişime açık mezunlar yetiştirilmesi				
H 1.2 Performansı	%100				
-	Hedefe Etkisi (%)	---	İzleme Dönemi Yılsonu	İzleme Dönemindeki	Performans (%)

			Hedeflenen Değer	Gerçekleşme Değeri	
P.G.1.2.1: Güncellenen ders/ders içerikleri oranı (%)	60	0	8	10	60
P.G.1.2.2: Mesleki uygulama derslerinde öğretim elemanı başına düşen öğrenci sayısı	40	15	15	14	40
Hedefe İlişkin Değerlendirmeler					
Eğitim ve öğretim kalitesini geliştirerek ihtiyaç duyulan nitelikli insan gücünü yetiştirmek hedefine yönelik performanslar gerçekleştirilmiştir.					

Amaç 1	Eğitim ve öğretim kalitesini geliştirerek ihtiyaç duyulan nitelikli insan gücünü yetiştirmek				
Hedef 1.3	Öğretimi derslik dışına taşımak ve deneysel yöntemleri geliştirmek				
Amacın İlgili Olduğu Program/Alt Program Adı	Yükseköğretim/ Yükseköğretimde öğrenci yaşamı				
Amacın İlişkili Olduğu Alt Program Hedefi	Mesleki yeterlilik sahibi ve gelişime açık mezunlar yetiştirilmesi				
H 1.3 Performansı	50				
Performans Göstergesi	Hedefe Etkisi (%)	Plan Dönemi Başlangıç Değeri	İzleme Dönemi Yılsonu Hedeflenen Değer	İzleme Dönemindeki Gerçekleşme Değeri	Performans (%)
P.G.1.3.1. Teknik gezi sayısı (adet)	50	3	1	-	0
P.G.1.3.2. İş dünyasının katılımı ile gerçekleşen etkinlik sayısı (adet)	50	5	1	3	100
Hedefe İlişkin Değerlendirmeler					
İdari ve Mali İşler Daire Başkanlığından araç temininde sıkıntılar yaşandığı için teknik yapılamamıştır. Bu nedenle hedeflenen performans gerçekleştirilememiştir.					

Amaç 1	Eğitim ve öğretim kalitesini geliştirerek ihtiyaç duyulan nitelikli insan gücünü yetiştirmek.				
Hedef 1.4	Öğretim elemanlarının niteliğini geliştirmek.				
Amacın İlgili Olduğu Program/Alt Program Adı	Yükseköğretim/Öğretim elemanlarına sağlanan burs ve destekler				
Amacın İlişkili Olduğu Alt Program Hedefi	Alanında yetkin, araştırmacı, bilgi üreten ve aktaran akademisyenler yetiştirilmesi				
H 1.4 Performansı	100				
Performans Göstergesi	Hedefe Etkisi (%)	Plan Dönemi Başlangıç Değeri	İzleme Dönemi Yılsonu Hedeflenen Değer	İzleme Dönemindeki Gerçekleşme Değeri	Performans (%)
P.G.1.4.1: Öğretim elemanı başına düşen öğrenci sayısı (adet)	40	79,3	65	1347/22=61	100
P.G.1.4.2: Öğretim elemanlarının katılım sağladığı bilimsel etkinlik sayısı (adet)	30	15	15	21	100
P.G.1.4.3. Öğretim elemanı başına düşen bilimsel yayın sayısı (adet)	30	1,3	2	45/22=2	100
Hedefe İlişkin Değerlendirmeler					
Eğitim ve öğretim kalitesini geliştirerek ihtiyaç duyulan nitelikli insan gücünü yetiştirmek amacına yönelik belirlenen öğretim elemanlarının niteliğini geliştirme hedefine ulaşılmıştır.					

Amaç 1	Eğitim ve öğretim kalitesini geliştirerek ihtiyaç duyulan nitelikli insan gücünü yetiştirmek
Hedef 1.5	Öğrenci değişim programlarına katılan öğrenci sayısını artırmak
Amacın İlgili Olduğu Program/Alt Program Adı	Yükseköğretim/ Yükseköğretimde öğrenci yaşamı

Amacın İlişkili Olduğu Alt Program Hedefi	Mesleki yeterlilik sahibi ve gelişime açık mezunlar yetiştirilmesi				
H 1.5 Performansı	0				
Performans Göstergesi	Hedefe Etkisi (%)	Plan Dönemi Başlangıç Değeri	İzleme Dönemi Yılsonu Hedeflenen Değer	İzleme Dönemindeki Gerçekleşme Değeri	Performans (%)
P.G.1.5.1: Ulusal öğrenci değişimine katılan öğrenci sayısı(adet)	40	0	1	0	0
P.G.1.5.2: Uluslararası öğrenci değişimine katılan öğrenci sayısı(adet)	60	0	1	0	0
Hedefe İlişkin Değerlendirmeler					
Ulusal değişim YÖK Kararı ile durdurulmuş olup, Uluslararası öğrenci değişimine başvuru olmadığı için hedef gerçekleştirilememiştir.					

Amaç 2	Üniversitenin değişen koşullara uyumunu sağlayacak kurumsal kapasite ve kültür altyapısını oluşturmak.				
Hedef 2.1	Fakültenin tanınırlığını artırmak.				
Amacın İlgili Olduğu Program/Alt Program Adı	Yükseköğretim/Yükseköğretimde öğrenci yaşamı				
Amacın İlişkili Olduğu Alt Program Hedefi	Yükseköğretim öğrencilerine sunulan beslenme ve barınma hizmetlerinin kalitesinin artırılması; öğrencilerin kişisel ve sosyal gelişimi desteklenerek yaşam kalitesinin yükseltilmesi				
H 2.1 Performansı	100				
Performans Göstergesi	Hedefe Etkisi (%)	Plan Dönemi Başlangıç Değeri	İzleme Dönemi Yılsonu Hedeflenen Değer	İzleme Dönemindeki Gerçekleşme Değeri	Performans (%)
P.G.2.1.1: Üniversite adaylarına yönelik yapılan tanıtıcı etkinlik sayısı (adet)	40	1	1	1	100
P.G.2.1.2: Öğretim elemanlarının katıldığı veya yaptığı tanıtıcı etkinlik (seminer, çalıştay, konferans, yayın, proje vb.) sayısı (adet)	60	20	20	21	100

Hedefe İlişkin Değerlendirmeler

Üniversitenin değişen koşullara uyumunu sağlayacak kurumsal kapasite ve kültür altyapısını oluşturmak amacı kapsamında belirlenen fakültenin tanınırlığını artırmak hedefine ulaşılmıştır.

Amaç 2	Üniversitenin değişen koşullara uyumunu sağlayacak kurumsal kapasite ve kültür altyapısını oluşturmak				
Hedef 2.2	Fakültenin altyapı ve fiziksel olanaklarını iyileştirmek				
Amacın İlgili Olduğu Program/Alt Program Adı	Yükseköğretim/Yükseköğretimde öğrenci yaşamı				
Amacın İlişkili Olduğu Alt Program Hedefi	Yükseköğretim öğrencilerine sunulan beslenme ve barınma hizmetlerinin kalitesinin artırılması; öğrencilerin kişisel ve sosyal gelişimi desteklenerek yaşam kalitesinin yükseltilmesi				
H 2.2 Performansı	100				
Performans Göstergesi	Hedefe Etkisi (%)	Plan Dönemi Başlangıç Değeri	İzleme Dönemi Yılsonu Hedeflenen Değer	İzleme Dönemindeki Gerçekleşme Değeri	Performans (%)
P.G.2.2.1: Fakültenin fiziksel eksiklerinin tamamlanması (yüzde)	25	0	30	30	100
P.G.2.2.2: Öğrenci ve personelin yararlanması için oluşturulan altyapı ve fiziksel ortam (adet)	50	0	0	1	100
P.G.2.2.3: Teknoloji tabanlı sistemle desteklenen derslik sayısı (adet)	25	7	13	18	100

Hedefe İlişkin Değerlendirmeler

Üniversitenin değişen koşullara uyumunu sağlayacak kurumsal kapasite ve kültür altyapısını oluşturmak amacı kapsamında belirlenen fakültenin altyapı ve fiziksel olanaklarını iyileştirmek hedefine ulaşılmıştır.

Amaç 2	Üniversitenin değişen koşullara uyumunu sağlayacak kurumsal kapasite ve kültür altyapısını oluşturmak				
Hedef 2.3	Fakültenin yönetim bilişim alt yapısını oluşturmak				
Amacın İlgili Olduğu Program/Alt Program Adı	Yükseköğretim/Yükseköğretimde öğrenci yaşamı				
Amacın İlişkili Olduğu Alt Program Hedefi	Yükseköğretim öğrencilerine sunulan beslenme ve barınma hizmetlerinin kalitesinin artırılması; öğrencilerin kişisel ve sosyal gelişimi desteklenerek yaşam kalitesinin yükseltilmesi				
H 2.3 Performansı	100				
Performans Göstergesi	Hedefe Etkisi (%)	Plan Dönemi Başlangıç Değeri	İzleme Dönemi Yılsonu Hedeflenen Değer	İzleme Dönemindeki Gerçekleşme Değeri	Performans (%)
P.G.2.3.1: Bilgi işlem fiziksel altyapısının tamamlanması (yüzde)	70	0	40	40	100
P.G.2.3.2: Belge yönetim sisteminin oluşturulması ve tamamlanma oranı (yüzde)	30	10	70	70	100
Hedefe İlişkin Değerlendirmeler					
Üniversitenin değişen koşullara uyumunu sağlayacak kurumsal kapasite ve kültür altyapısını oluşturmak amacına yönelik belirlenen fakültenin yönetim bilişim alt yapısını oluşturmak hedefine ulaşılmıştır.					

Amaç 2	Üniversitenin değişen koşullara uyumunu sağlayacak kurumsal kapasite ve kültür altyapısını oluşturmak				
Hedef 2.4	Aidiyet ve bağlılık duygusunu geliştirmek				
Amacın İlgili Olduğu Program/Alt Program Adı	Yükseköğretim/Yükseköğretimde öğrenci yaşamı				
Amacın İlişkili Olduğu Alt Program Hedefi	Yükseköğretim öğrencilerine sunulan beslenme ve barınma hizmetlerinin kalitesinin artırılması; öğrencilerin kişisel ve sosyal gelişimi desteklenerek yaşam kalitesinin yükseltilmesi				
H 2.4 Performansı	100				
Performans Göstergesi	Hedefe Etkisi (%)	Plan Dönemi Başlangıç Değeri	İzleme Dönemi Yılsonu Hedeflenen Değer	İzleme Dönemindeki Gerçekleşme Değeri	Performans (%)
P.G.2.4.1: Akademik personele yönelik düzenlenen sosyal etkinlik sayısı (adet)	25	2	2	2	100

P.G.2.4.2: İdari personele yönelik düzenlenen sosyal etkinlik sayısı (adet)	15	2	2	2	100
P.G.2.4.3: Öğrencilere yönelik düzenlenen sosyal etkinlik sayısı (adet)	25	0	2	2	100
P.G.2.4.4: Mezun bilgi sistemine kayıtlı mezun oranı (yüzde)	35	0	0	70	100

Hedefe İlişkin Değerlendirmeler

Üniversitenin değişen koşullara uyumunu sağlayacak kurumsal kapasite ve kültür altyapısını oluşturmak amacı kapsamında aidiyet ve bağlılık duygusunu geliştirmek hedefine ulaşılmıştır.

Amaç 3	Toplumun farklı kesimleri ile iş birliği içerisinde girişimci ve proje odaklı çalışmayı benimsemek ve akademik faaliyetlerde bulunmak
Hedef 3.1	Öğretim elemanlarının akademik faaliyetlerinin sayısını artırmak
Amacın İlgili Olduğu Program/Alt Program Adı	Araştırma, Geliştirme ve Yenilik/Yükseköğretimde Bilimsel Araştırma ve Geliştirme
Amacın İlişkili Olduğu Alt Program Hedefi	Yükseköğretim kurumlarında inovasyon amaçlı bilimsel çalışmaların artırılması
H 3.1 Performansı	% 100

Performans Göstergesi	Hedefe Etkisi (%)	Plan Dönemi Başlangıç Değeri	İzleme Dönemi Yılsonu Hedeflenen Değer	İzleme Dönemindeki Gerçekleşme Değeri	Performans (%)
P.G.3.1.1: Öğretim elemanlarının bilimsel çalışmalarına yapılan destek sayısı (adet)	70	-	4	5	100
P.G.3.1.2: Öğretim elemanı başına bilimsel dergilerde yapılan yayın oranı (yüzde)	30	0,78	0,80	1,29	100

Hedefe İlişkin Değerlendirmeler

Toplumun farklı kesimleri ile iş birliği içerisinde girişimci ve proje odaklı çalışmayı benimsemek ve akademik faaliyetlerde bulunmak amacı kapsamında belirlenen öğretim elemanlarının akademik faaliyetlerinin sayısını artırmak hedefine ulaşılmıştır.

Amaç 3	Toplumun farklı kesimleri ile iş birliği içerisinde girişimci ve proje odaklı çalışmayı benimsemek ve akademik faaliyetlerde bulunmak				
Hedef 3.2	Proje üretme kültürünü oluşturmak ve yaygınlaştırmak				
Amacın İlgili Olduğu Program/Alt Program Adı	Araştırma, Geliştirme ve Yenilik/Yükseköğretimde Bilimsel Araştırma ve Geliştirme				
Amacın İlişkili Olduğu Alt Program Hedefi	Yükseköğretim kurumlarında inovasyon amaçlı bilimsel çalışmaların artırılması				
H 3.2 Performansı	%100				
Performans Göstergesi	Hedefe Etkisi (%)	Plan Dönemi Başlangıç Değeri	İzleme Dönemi Yılsonu Hedeflenen Değer	İzleme Dönemindeki Gerçekleşme Değeri	Performans (%)
P.G.3.2.1: Üniversite-sanayi işbirliği konusunda düzenlenen faaliyet sayısı (adet)	50	2	1	2	100
P.G.3.2.2: Üretilen proje sayısı (adet)	25	1	1	1	100
P.G.3.2.3: Desteklenen proje sayısı (adet)	25	1	1	1	100
Hedefe İlişkin Değerlendirmeler					
Toplumun farklı kesimleri ile iş birliği içerisinde girişimci ve proje odaklı çalışmayı benimsemek ve akademik faaliyetlerde bulunmak amacı doğrultusunda oluşturulan proje üretme kültürünü oluşturmak ve yaygınlaştırmak hedefine ulaşılmıştır.					

3. Performans Bilgi Sisteminin Değerlendirilmesi

AMAÇ 1	AMAÇ 1. Eğitim ve öğretim kalitesini geliştirerek ihtiyaç duyulan nitelikli insan gücünü yetiştirmek.		GERÇEKLEŞME ORANI
	HEDEF 1.1	Öğrenme ve sosyal yaşam ortamları geliştirerek, öğrencilerin akademik ve bireysel gelişimini desteklemek.	%100
	HEDEF 1.2	Öğretim programlarının etkinlik ve verimliliklerini artırmak.	%100
	HEDEF 1.3	Öğretimi derslik dışına taşımak ve deneysel yöntemleri geliştirmek.	%50
	HEDEF 1.4	Öğretim elemanlarının niteliğini geliştirmek.	%100
	HEDEF 1.5	Öğrenci değişim programlarına katılan öğrenci sayısını artırmak.	---

AMAÇ 2	AMAÇ 2. Fakültenin değişen koşullara uyumunu sağlayacak kurumsal kapasite ve kültür altyapısını oluşturmak		GERÇEKLEŞME ORANI
	HEDEF 2.1	Fakültenin tanınırlığını artırmak.	%100
	HEDEF 2.2	Fakültenin altyapı ve fiziksel olanaklarını iyileştirmek.	%100
	HEDEF 2.3	Fakültenin Yönetim bilişim alt yapısını oluşturmak.	%100
	HEDEF 2.4	Aidiyet ve bağlılık duygusunu geliştirmek.	%100
AMAÇ 3	AMAÇ 3. Toplumun farklı kesimleri ile işbirliği içerisinde uygulama odaklı çalışmayı benimsemek ve akademik faaliyetlerde bulunmak		GERÇEKLEŞME ORANI
	HEDEF 3.1	Akademik faaliyetlerin sayısını artırmak.	%100
	HEDEF 3.2	Proje üretme kültürünü oluşturmak ve yaygınlaştırmak.	%100

IV- KURUMSAL KABİLİYET ve KAPASİTENİN DEĞERLENDİRİLMESİ

A. Üstünlükler

- Şeffaf, hesap verebilir, insan odaklı, etkili ve verimli bir yönetim sisteminin uygulanması,
- Fakülte yönetiminin yeniliklere açık, katılımcı ve sürekli gelişimi temel alan bir felsefeye sahip olması,
- Fakültemiz yeni kurulmakla birlikte geçmişten gelen yükseköğretim tecrübesi ile birlikte hızlı bir adaptasyon sürecinin sağlanması,
- Akademik personelin Erciyes Üniversitesi döneminden gelen güçlü bir akademik kültüre sahip olması,
- Uzaktan eğitim merkezi imkânlarından yararlanılması,
- Akademik personelin nitelikli, genç ve dinamik olması,
- Akademik kadronun ulusal ve uluslararası alanlarda yayın ve araştırma deneyimine sahip olması,
- Uygulamalı Bilimler Fakültesinin iş dünyası, yerel yönetimler ve sivil toplum temsilcileriyle güçlü bağlar kurması ve işbirlikleri ile şekillenmesi,
- Mevcut programların talep gören programlar olması, mezuniyet sonrası istihdam olanaklarının İktisadi ve İdari Bilimler Fakültelerine göre fazla olması,
- Uygulamaya yönelik eğitim veriliyor olması,

- Öğrencilerin iş hayatına hazırlanmasına yönelik sürekli etkinliklerin yapılıyor olması,
- Üniversite-sanayi işbirliği kapsamında derslere ilgili sektörlerden uzmanların katılımının sağlanması,
- Sınav düzeninin son derece organize bir biçimde, disiplinli ve sağlıklı olarak yürütülmesi,
- Öğrencilere sürekli danışmanlık hizmetinin sağlanması, öğrencilerin akademisyenlere rahat bir şekilde ulaşabilmesi,
- Akademik ve idari personelin işbirliği içinde çalışıyor olması,
- Fakültenin bilimsel araştırma projelerine destek olunması,
- Olağanüstü durumlarda derslerin uzaktan ve sanal sınıflar yardımıyla online olarak yapılmasına imkan veren teknolojik alt yapının bulunması,
- Öğretim üyelerinin teknoloji kullanımı konusunda tecrübelerinin olması,
- Öğretim üyelerinin sektörlerle yakından ilişkilerinin olması,
- Öğretim üyesi başına düşen öğrenci sayısının az olması,
- Öğretim elemanlarının yayın ve proje kültürüne sahip olması,
- Bölümlerin tamamında lisansüstü eğitim (yüksek lisans ve/veya doktora) olanaklarının bulunması,
- Modern ekipmanlarla birlikte, sınıfların tamamında projeksiyonla eğitim imkânının bulunması,
- Fakülte yerleşkesinin kent merkezine yakın olması,
- Öğrencilerin fakülte yönetimine kolaylıkla şikâyetlerini dile getirebilmeleri,
- Derslerin bizzat öğretim üyeleri tarafından yürütülmesi,
- Öğrenci kulüplerinin bulunması ve bu kulüpler vasıtasıyla gezi vb. programların yapılması,
- Akademisyenlerin il ve ilçelerde seminerler vermesi,
- Diğer kamu kurum ve kuruluşlarına eğitim ve danışmanlık hizmeti verilmesi,

B. Zayıflıklar

- Uygulamalı Bilimler Fakültesinin yeni bir fakülte olması ve dolayısı ile fakültenin tanınırlığının zaman alması,
- Öğretim üyelerinin akademik etkinliklerine ayrılan bütçenin yetersiz olması,
- Öğrencilerin ÖSYM giriş puanlarının nispeten düşük olması,
- Erasmus vb. değişim programlarının yeterince aktif olmaması

C. Deęerlendirme:

Belirtilen üstünlüklerin avantajını kullanmak suretiyle, zayıflıkların iş ve işleyişini aksatmasına yol açılmadan gerekli faaliyetler yürütölmektedir.

V- ÖNERİ VE TEDBİRLER

Fakölte olarak, misyonumuz ve vizyonumuz doğrultusunda ilerleyebilmek ve kendini sürekli iyileştiren bir birim olabilmek adına, önümüzdeki yıllarda gerekli bütün çalışmalar planlanacak ve hayata geçirilecektir. Bu doğrultuda iç paydaşlarımızdan biri olan öğretim elemanlarımızın kendilerini geliştirebilmeleri, misyon, vizyon ve stratejik hedefleri özümseyerek, üzerlerine düşen çalışmaları yapabilmeleri yönünde gerekli destekler sağlanacaktır. Benimsenen bu anlayış çerçevesinde Uygulamalı Bilimler Faköltesi personel ve öğrencilerinin gelişimini destekleyecek, sunulan hizmetlerin kalitesini arttıracak hedefler oluşturulacaktır. Fakölte amaçlarına ulaşmak için oluşturulan hedeflerin takibi ve iyileştirilmesi doğrultusunda yapılan planlamalar titizlikle uygulanmaya konulacaktır. Bütün bu çalışmaların gerçekleştirilmesi sürecinde mali kaynaklar etkin ve verimli bir şekilde kullanılmasına özen gösterilecektir.

Harcama Yetkilisinin İ Kontrol Gvence Beyanı

İ KONTROL GVENCE BEYANI

Harcama yetkilisi olarak grev ve yetkilerim erevesinde;

Harcama birimimizce gerekleřtirilen iř ve iřlemlerin idarenin ama ve hedeflerine, iyi malı ynetim ilkelerine, kontrol dzenlemelerine ve mevzuata uygun bir řekilde gerekleřtirildiđini, birimimize bte ile tahsis edilmiř kaynakların planlanmıř amalar dođrultusunda etkili, ekonomik ve verimli bir řekilde kullanıldıđını, birimimizde i kontrol sisteminin yeterli ve makul gvenceyi sađladıđını bildiririm.

Bu gvence, harcama yetkilisi olarak sahip olduđum bilgi ve deđerlendirmeler, ynetim bilgi sistemleri, i kontrol sistemi deđerlendirme raporları, izleme ve deđerlendirme raporları ile denetim raporlarına dayanmaktadır.

Bu raporda yer alan bilgilerin gvenilir, tam ve dođru olduđunu beyan ederim.

Kayseri niversitesi
Uygulamalı Bilimler Fakltesi
2023

Prof. Dr. Ođuz CAL
Dekan