



KAYSERİ ÜNİVERSİTESİ

UYGULAMALI BİLİMLER FAKÜLTESİ

**2021
FAALİYET RAPORU**

Ocak 2022

İÇİNDEKİLER

BİRİM YÖNETİCİSİ SUNUŞU	II
I- GENEL BİLGİLER.....	1
A. MİSYON VE VİZYON	1
B. YETKİ, GÖREV VE SORUMLULUKLAR	1
C. İDAREYE İLİŞKİN BİLGİLER	6
1. <i>Fiziksel Yapı</i>	6
2. <i>Teşkilat Yapısı</i>	9
3. <i>Bilgi ve Teknolojik Kaynaklar</i>	11
4. <i>İnsan Kaynakları</i>	15
5. <i>Sunulan Hizmetler</i>	16
6. <i>Yönetim ve İç Kontrol Sistemi</i>	18
D. DİĞER HUSUSLAR.....	20
II-AMAÇ VE HEDEFLER	21
A BİRİMİN AMAÇ VE HEDEFLERİ.....	21
B TEMEL POLİTİKALAR VE ÖNCELİKLER	21
C DİĞER HUSUSLAR	22
III-FAALİYETLERE İLİŞKİN BİLGİ VE DEĞERLENDİRMELER.....	22
A. MALİ BİLGİLER	22
1. <i>Bütçe Uygulama Sonuçları</i>	22
2. <i>Mali Denetim Sonuçları</i>	23
3. <i>Diğer Hususlar</i>	23
B. PERFORMANS BİLGİLERİ	24
1. <i>Faaliyet ve Proje Bilgileri</i>	24
IV-KURUMSAL KABİLİYET VE KAPASİTENİN DEĞERLENDİRİLMESİ	25
A. ÜSTÜNLÜKLER.....	25
B. ZAYIFLIKLAR	25
C. DEĞERLENDİRME:.....	26
V- ÖNERİ VE TEDBİRLER	26
HARCAMA YETKİLİSİNİN İÇ KONTROL GÜVENCE BEYANI.....	27

BİRİM YÖNETİCİSİ SUNUŞU

Birimimiz, 06 Mayıs 2012 tarihli ve 28284 sayılı Resmi Gazete’de yayımlanan 2012/3058 sayılı Bakanlar Kurulu Kararı ile Erciyes Üniversitesi Uygulamalı Bilimler Yüksekokulu olarak kurulmuştur. Yüksekokulumuz 2014-2015 Eğitim-Öğretim döneminden itibaren öğrencilerimize hizmet vermeye başlamıştır. 2017-2018 Eğitim-Öğretim dönemi bahar yarıyılında ise aşağıda belirtilen bölümlerden mezun vermiştir. Yüksekokul bünyesinde bulunan öğrencilerimiz mezun oluncaya kadar, Kayseri Üniversitesi bünyesinde Yüksekokul olarak eğitim-öğretim hizmeti almaya devam edecektir.

Fakülteye Dönüştürülmesi;

“Kayseri Üniversitesi olarak Erciyes Üniversitesi’nden ayrılan ve yeni kurulan birimlerle birlikte Yüksekokulumuz 18 Mayıs 2018 tarihli ve 30425 sayılı Resmi Gazete’de yayınlanan 7141 sayılı “Yükseköğretim Kanunu ile Bazı Kanun ve Kanun Hükmünde Kararnamelerde” değişiklik yapılmasına dair kanunla birlikte Uygulamalı Bilimler Fakültesi’ne dönüştürülmüştür.”

Fakültemizdeki Bölümler

- 1-Muhasebe ve Finans Yönetimi Bölümü, (I. ve II. Öğretim)
- 2-İnsan Kaynakları Yönetimi Bölümü, (I. Öğretim)
- 3-Uluslararası Ticaret ve Lojistik Bölümü, (I. ve II. Öğretim)

Fakültemizde 5 Profesör, 6 Doçent, 3 Doktor Öğretim Üyesi, 4 Araştırma Görevlisi, 1 Öğretim Görevlisi ve 5 idari personel görev yapmaktadır. Fakültemizde Yüksekokuldaki öğrencilerimiz ile birlikte toplam **1135** öğrenci bulunmaktadır.

2021-2022 eğitim-öğretim yılında başvuran öğrencilerin kabul edilme oranı % 34,26’dır. Öğrencilerimiz için 18 derslik, 1 adet bilgisayar laboratuvarı, 1 adet okuma salonu, 1 adet konferans salonu ve 1 adet kantin bulunmaktadır.

Fakültemiz; sanayi, ticaret ve hizmet sektörünün ihtiyaç duyduğu mesleki bilgi ve beceriye sahip, bilimsel ve teknolojik yeniliklere açık, sorgulayıcı analitik düşünen, kendini ifade edebilen, mükemmele ulaşmayı hedefleyen, bölgemizin ve şehrimizin gelişmesine sosyal, kültürel ve ekonomik anlamda katkıda bulunabilecek nitelikli eleman yetiştirmek üzere çalışmalarını sürdürmektedir. Öğrencilerimiz Fakültemizde bu farklılığı görmekte ve yaşamaktadır. Fakültemiz üst düzeyde kalite, alt yapı ve laboratuvar olanaklarına sahiptir. Laboratuvar ve uygulama alanları mezunlarımızı belirlenen hedeflere ulaştırmada önemli bir fonksiyonu yerine getirmektedir.

Prof. Dr. Derviş BOZTOSUN
DEKAN V.

I- GENEL BİLGİLER

A. Misyon ve Vizyon

MİSYON

Araştırmacı, takım çalışmasına yatkın, evrensel değerlere saygılı, bilgi üretimine katkı sağlayan, bilgiyi uygulamaya dönüştürebilen bireyler yetiştirmektir.

VİZYON

Evrensel nitelikte bilgi üreten, araştırmacı, katılımcı, paylaşımcı, yenilikçi bir öğretim kültürü ile sürekli gelişen, Türkiye’de önde gelen ve uygulamalı odaklı eğitimi ile mezunları tercih edilen bir fakülte olmaktır.

B. Yetki, Görev ve Sorumluluklar

Dekan:

2547 sayılı Yükseköğretim Kanunu'nun 16. maddesi gereğince oluşturulan Fakülte organları, bu organların seçimleri, görev süreleri, yetki ve sorumlulukları aşağıdaki şekilde belirlenmiştir:

Madde 16 –

a. (Değişik: 14/4/1982 - 2653/2 md.) Atanması: Fakültenin ve birimlerinin temsilcisi olan Dekan, Rektörün önereceği, üniversite içinden veya dışından üç profesör arasından Yükseköğretim Kurulu tarafından üç yıl süre ile seçilir ve normal usul ile atanır. Süresi biten Dekan yeniden atanabilir.

Dekan kendisine çalışmalarında yardımcı olmak üzere Fakültenin aylıklı öğretim üyeleri arasından en çok iki kişiyi dekan yardımcısı olarak seçer.

Dekan yardımcıları, dekan tarafından en çok üç yıl süre ile atanır.

Dekana, görevi başında olmadığı zamanlarda yardımcılarından biri vekâlet eder. Göreve vekâlet altı aydan fazla bir süreyi kapsıyor ise yeni bir dekan atanır.

b. Görev, Yetki ve Sorumlulukları:

(1) Fakülte kurullarına başkanlık etmek, fakülte kurullarının kararlarını uygulamak ve fakülte birimleri arasında düzenli çalışmayı sağlamak,

(2) Her öğretim yılı sonunda ve istenildiğinde fakültenin genel durumu ve işleyişi hakkında rektöre rapor vermek,

(3) Fakültenin ödenek ve kadro ihtiyaçlarını gerekçesi ile birlikte rektörlüğe bildirmek, fakülte bütçesi ile ilgili öneriyi fakülte yönetim kurulunun da görüşünü alarak rektörlüğe sunmak,

(4) Fakültenin birimleri ve her düzeydeki personeli üzerinde genel gözetim ve denetim görevini yapmak,

(5) Bu kanun ile kendisine verilen diğer görevleri yapmaktır.

Fakültenin ve bağlı birimlerinin öğretim kapasitesinin rasyonel bir şekilde kullanılmasında ve geliştirilmesinde gerektiği zaman güvenlik önlemlerinin alınmasında, öğrencilere gerekli sosyal hizmetlerin sağlanmasında, eğitim- öğretim, bilimsel araştırma ve yayını faaliyetlerinin düzenli bir şekilde yürütülmesinde, bütün faaliyetlerin gözetim ve denetiminin yapılmasında, takip ve kontrol edilmesinde ve sonuçlarının alınmasında rektöre karşı birinci derecede sorumludur.

Fakülte Kurulu:

Madde 17 –

a. Kuruluş ve İşleyişi:

Fakülte kurulu, dekanın başkanlığında fakülteye bağlı bölümlerin başkanları ile varsa fakülteye bağlı enstitü ve yüksekokul müdürlerinden ve üç yıllık bir süre için fakülte'deki profesörlerin kendi aralarından seçecekleri üç, doçentlerin kendi aralarından seçecekleri iki, yardımcı doçentlerin ise kendi aralarından seçecekleri bir öğretim üyesinden oluşur.

Fakülte kurulu normal olarak her yarıyılın başında ve sonunda toplanır.

Dekan gerekli gördüğü hallerde fakülte kurulunu toplantıya çağırır.

b. Görevleri:

Fakülte kurulu akademik bir organ olup aşağıdaki görevleri yapar:

(1) Fakültenin, eğitim- öğretim, bilimsel araştırma ve yayım faaliyetleri ve bu faaliyetlerle ilgili esasları, plan, program ve eğitim- öğretim takvimini kararlaştırmak,

(2) Fakülte yönetim kuruluna üye seçmek,

(3) Bu kanunla verilen diğer görevleri yapmaktır.

2021 yılında Uygulamalı Bilimler Fakültesi'nin **Fakülte Kurulu** aşağıdaki üyelerden oluşmuştur;

	Fakülte Kurulu Üyeleri
1	Prof. Dr. Derviş BOZTOSUN (Dekan V.-Başkan)
2	Prof. Dr. Semra AKSOYLU (Muhasebe ve Finans Yönetimi Bölüm Başkanı-Üye)
3	Prof. Dr. Ebru AYKAN (İnsan Kaynakları Yönetimi Bölüm Başkanı-Üye)
4	Prof. Dr. Tuncay ÇELİK (Uluslararası Ticaret ve Lojistik Bölüm Başkanı-Üye)
5	Doç. Dr. Seçkin ARSLAN (Üye)
6	Doç. Dr. Neslihan DEMİREL (Üye)
7	Dr. Öğretim Üyesi Ayhan DURAK (Üye)
8	Salih ARSLAN (Raportör)

Fakülte Yönetim Kurulu:

Madde 18 –

a. Kuruluş ve İşleyişi:

Fakülte Yönetim Kurulu, Dekanın başkanlığında Uygulamalı Bilimler Fakültesi Fakülte Kurulu'nun üç yıl için seçeceği üç profesör, iki doçent ve bir yardımcı doçentten oluşur.

Fakülte yönetim kurulu dekanın çağırısı üzerine toplanır.

Yönetim kurulu gerekli gördüğü hallerde geçici çalışma grupları, eğitim- öğretim koordinatörlükleri kurar ve görevlerini düzenler.

b. Görevleri:

Fakülte yönetim kurulu, idari faaliyetlerde dekana yardımcı bir organ olup aşağıdaki görevleri yapar:

- (1) Fakülte kurulunun kararları ile tespit ettiği esasların uygulanmasında dekana yardım etmek,
- (2) Fakültenin eğitim- öğretim, plan ve programları ile takvimin uygulanmasını sağlamak,
- (3) Fakültenin yatırım, program ve bütçe tasarısını hazırlamak,
- (4) Dekanın fakülte yönetimi ile ilgili getireceği bütün işlerde karar almak,
- (5) Öğrencilerin kabulü, ders intibakları ve muafiyetleri ile eğitim- öğretim ve sınavlara ait işlemlerihakkında karar vermek,
- (6) Bu kanunla verilen diğer görevleri yapmaktır.

2021 yılında Uygulamalı Bilimler Fakültesi'nin, **Fakülte Yönetim Kurulu** aşağıdaki üyelerden oluşmuştur:

Yönetim Kurulu Üyeleri	
1	Prof. Dr. Derviş BOZTOSUN (Dekan V.-Başkan)
2	Prof. Dr. Semra AKSOYLU (Üye)
3	Prof. Dr. Ebru AYKAN (Üye)
4	Prof. Dr. Tuncay ÇELİK (Üye)
5	Doç. Dr. Seçkin ARSLAN (Üye)
6	Doç. Dr. Neslihan DEMİREL (Üye)
7	Dr. Öğretim Üyesi Ayhan DURAK (Üye)
8	Salih ARSLAN (Raportör)

Fakülte Kurulu ve Fakülte Yönetim Kurulu bu kanunla fakülte kurulu ve fakülte yönetim kuruluna verilmiş görevleri yerine getirir. 2547 sayılı Yükseköğretim Kanunu'nun 21. maddesi gereğince bölüm başkanının, görev süreleri, yetki ve sorumlulukları aşağıdaki şekilde belirlenmiştir:

Bölüm Başkanı

Madde 21 – Bir fakülte ya da yüksekokulda, aynı veya benzer nitelikte eğitim- öğretim yapan birden fazla bölüm bulunamaz.

Bölüm, Bölüm Başkanı tarafından yönetilir.

Bölüm Başkanı; bölümün aylıklı profesörleri, bulunmadığı takdirde doçentleri, doçent de bulunmadığı takdirde yardımcı doçentler arasından fakültelerde dekan, fakülteye bağlı yüksekokullarda müdürün önerisi üzerine dekan, rektörlüğe bağlı yüksekokullarda ise müdürün önerisi üzerine Rektör tarafından üç yıllık süre için atanır. Süresi biten başkan tekrar atanabilir.

Bölüm başkanı, görevi başında bulunamayacağı süreler için öğretim üyelerinden birini vekil olarak bırakır. Herhangi bir nedenle altı aydan fazla ayrılmalarda, kalan süreyi tamamlamak üzere aynı yöntemle yeni bir bölüm başkanı atanır. Bölüm başkanı, bölümün her düzeyde eğitim- öğretim ve araştırmalarından ve bölüme ait her türlü faaliyetin düzenli ve verimli bir şekilde yürütülmesinden sorumludur.

Öğretim Elemanlarının Çalışma Esasları:

Madde 36 – (Değişik: 21/1/2010-5947/3 md.)

Öğretim elemanları, üniversitede devamlı statüde görev yapar.

(İptal birinci cümle: Anayasa Mahkemesi'nin 16/7/2010 tarihli ve E.: 2010/29, K.: 2010/90 sayılı Kararı ile.) Öğretim elemanının görevi ile bağlantılı olarak verdiği hizmetin karşılığında telif ücreti adıyla bir bedel tahsil etmesi halinde 58. madde hükümleri uygulanır.

Öğretim üyesi, kadrosunun bulunduğu yükseköğretim birimi ile sınırlı olmaksızın ve ihtiyaç bulunması halinde görevli olduğu üniversitede haftada asgari on saat, öğretim görevlileri ise, haftada asgari on iki saat ders vermekle yükümlüdür. Öğretim elemanlarının, ders dışındaki uygulama, seminer, proje, bitirme ödevi ve tez danışmanlıklarının kaç ders saatine karşılık geldiği; kendi üniversitesi dışındaki devlet veya vakıf üniversitelerine bağlı yükseköğretim kurumlarında haftada verebileceği azami ders saatleri ve uzaktan öğretim programlarında verdikleri derslerin örgün öğretim programlarında verilen kaç ders saatine tekabül ettiği Yükseköğretim Kurulu tarafından belirlenir.

İdari Yetki Görev ve Sorumluluklar

Her fakültede, fakülte dekanına bağlı bir **Fakülte Sekreteri** bulunur. Sekretere bağlı büro ve iç hizmet görevlerini yapmak üzere gerekli görüldüğü takdirde, yeterli sayıda şef ve diğer görevliler çalıştırılır. Bunlar arasındaki iş bölümü dekanın onayından sonra uygulanmak üzere ilgili sekreterce yapılır. Fakülte sekreterleri oy hakkı olmaksızın bağlı buldukları kurumun kurullarında raportörlük yapar.

Merkezileşen öğrenci işlerinde fiilen görevlendirilen personeller öğrenci programlarında onay yetkisine sahiptir. Program danışmanları öğrenci ders atama ve diğer işlemlerden ilgili fakültenin onayı ile sorumludur.

Mali Yetki Görev ve Sorumluluklar

- Mali Yetkililer

Harcama Yetkilisi (İta Amiri)	Gerçekleştirme Görevlisi	Taşınır Kayıt ve Kontrol Yetkilisi
Prof. Dr. Derviş BOZTOSUN Dekan V.	Salih ARSLAN Fakülte Sekreteri	Osman ÖZPOZAN Taşınır Kayıt Yetkilisi

C. İdareye İlişkin Bilgiler

-Tarihçesi:

“Kayseri Üniversitesi olarak Erciyes Üniversitesi’nden ayrılan ve yeni kurulan birimlerle birlikte Yüksekokulumuz 18 Mayıs 2018 tarihli ve 30425 sayılı Resmi Gazete’de yayınlanan 7141 sayılı “Yükseköğretim Kanunu ile Bazı Kanun ve Kanun Hükmünde

Kararnamelerde” deęişiklik yapılmasına dair kanunla birlikte Uygulamalı Bilimler Fakóltesi’ne dönüştürülmüştür.”

-Yerleşkesi: Kayseri Üniversitesi Uygulamalı Bilimler Fakóltesi 15 Temmuz Yerleşkesi, Kümeevler No:4 Talas/KAYSERİ adresinde faaliyet göstermektedir.

1. Fiziksel Yapı



Yerleşke	Bina adı	Birimi	Kapalı Alan m2 (Otopark Dahil)	Fonksiyonu
15 Temmuz Yerleşkesi	Uygulamalı Bilimler Fakültesi	Uygulamalı Bilimler Fakültesi	15.252 M ²	Eğitim Binası

Eğitim Alanları		
	Sayı	Alan (m ²)
Anfi	-	
Derslik (Lisans)	12	924
Derslik	6	456
Bilgisayar Laboratuvarı	1	70
Toplam	19	1.450

Sosyal Alanlar		
	Sayı	Alan (m ²)
Kantin	1	300
Kafeterya	-	
Yemekhane	-	
Toplam	1	300

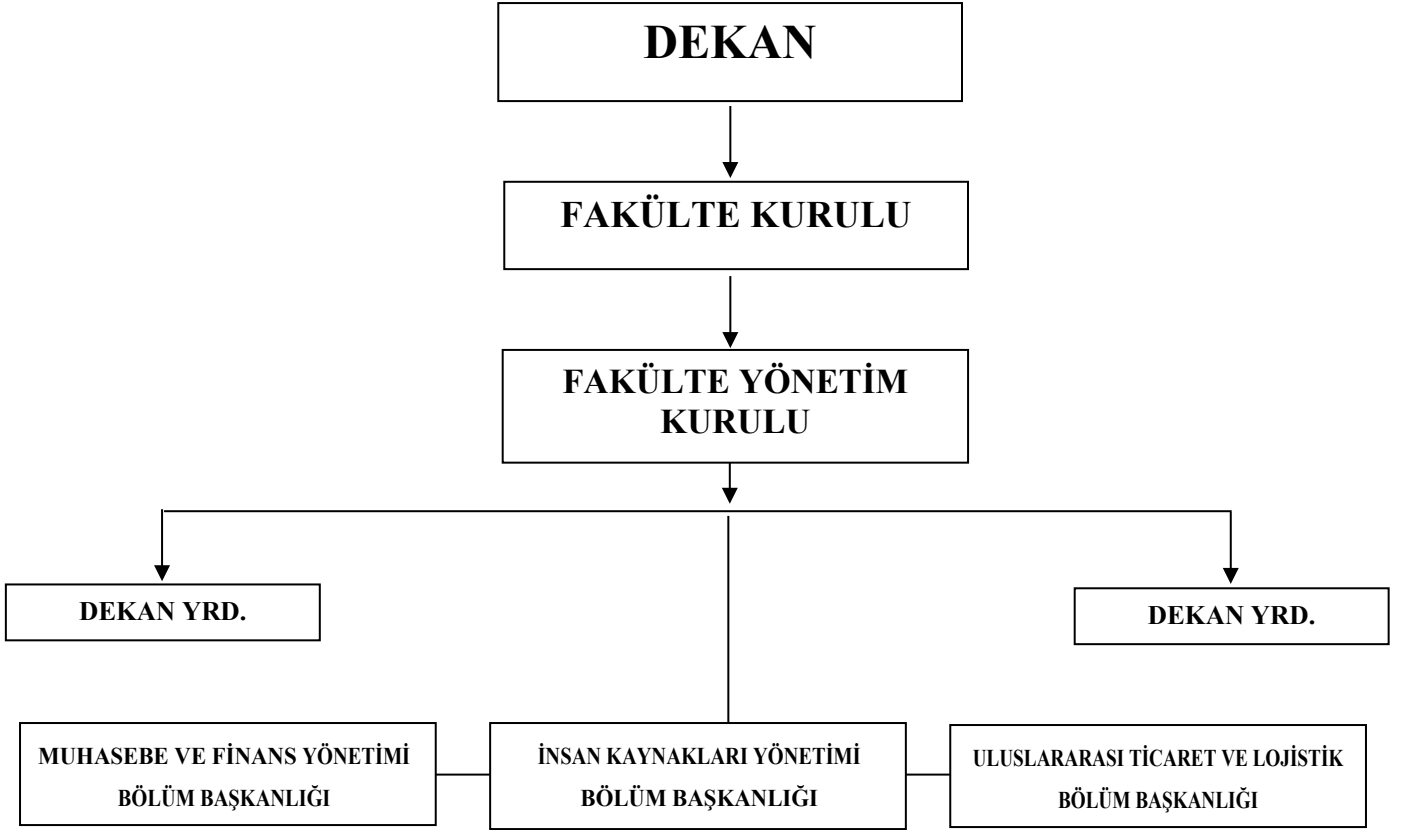
Toplantı ve Konferans Salonları		
	Sayı	Alan(m ²)
Toplantı	1	80
Konferans	1	150
Toplam	2	230

Akademik-İdari Personel Hizmet Alanları			
	Ofis Sayısı	Kapalı Alan (m ²)	Kullanan Kişi Sayısı
Akademik Personel Çalışma Ofisi	26	750	28
İdari Personel Çalışma Ofisi	6	180	7
Toplam	32	930	35

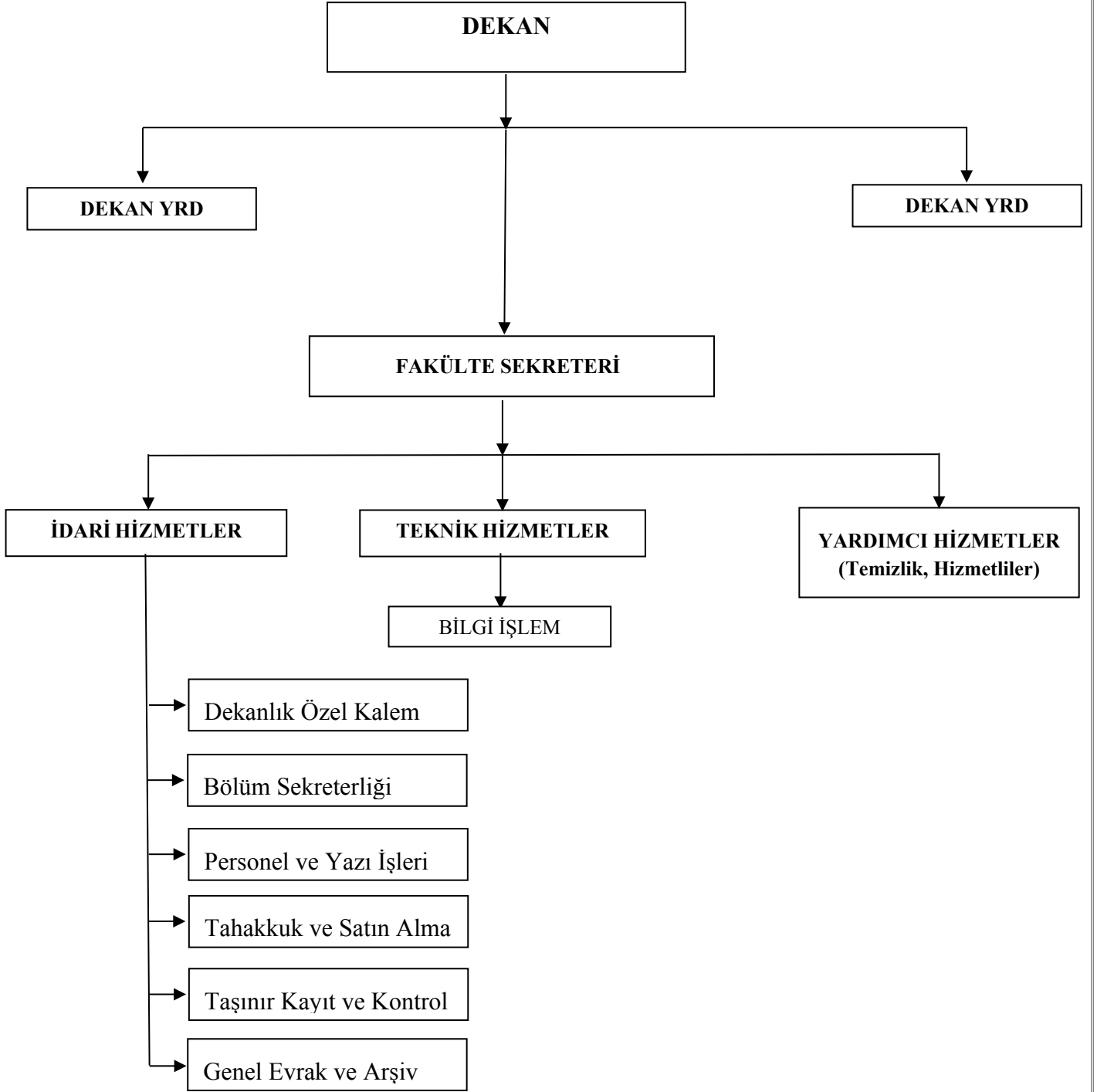
Ambar, Arşiv ve Atölye Alanları		
	Sayı	Alan (m ²)
Ambar	3	100
Arşiv	1	40
Atölye	-	-
Toplam	4	140

2. Teşkilat Yapısı

AKADEMİK ORGANİZASYON ŞEMASI



İDARİ ORGANİZASYON ŞEMASI



3. Teknoloji ve Bilişim Altyapısı

3.1- Bilgisayarlar (Donanım Altyapısı)

BİRİM ADI	Masa Üstü Bilgisayar (all in one, hepsibir arada bilgisayar)	Bilgisayar Monitörü	Bilgisayar Kasası	Dizüstü Bilgisayar	Tablet
Uygulamalı Bilimler Fak	15	106	99	7	-
TOPLAM	15	106	99	7	-

3.2- Yazılımlar

Sıra No	Yazılım Açıklama
1	Windows XP Professional /Windows XP Home Edition/ Windows 7 Ultimate
2	Office 2003/Office 2007
3	Datasoft/LKS 2.0/Microsoft Office Frontpage/Dreamweaver/Sentez otomasyon programı/Fidelio/ Zirve Yazılım/Deep freze
4	Kaspersky Antivirüs/Eset NOD 32 Antivirüs

3.3- Diğer Bilgi ve Teknolojik Kaynaklar

TEKNOLOJİK KAYNAKLAR	Projeksiyon	Yazıcı/Tarayıcı/Fotokopi	Fotoğraf Makinası	Video Kamera	Televizyon	Telefon/Faks	Barkod Okuyucu	Barkod Yazıcı	Baskı Makinası	Varsa diğer cihazlar belirtilecektir.
Uygulamalı Bilimler Fakültesi	19	33	1	-	7	40	1	-	1	-
Toplam	19	33	1	-	7	40	1	-	1	-

3.4- 31.12.2021 Tarihi İtibariyle Taşınır Programında Kayıtlı Bulunan Birim Envanteri

	Cinsi	Sayısı
1	ŞARJLI MATKAP	1
2	ABLEREX ABLEREX MSRT PRO 3000 ABLEREX MRT PRO 3000 KESİNTİSİZ GÜÇ KAYNAĞI	1
3	ELEKTRİKLİ SÜPÜRGE TASKİ)	1
4	ELEKTRİKLİ SÜPÜRGE TASKİ	1
5	TASKİ SWİNGO 755 BMS YER YIKAMA MAKİNASI	1
6	ARÇELİK 6344 BULAŞIK MAKİNASI	1
7	BUZDOLAPLARI	2
8	BİLGİSAYAR ÇANTALARI	1
9	İ5 4GB RAM 1TB HDD 350W KASA 2GB EK. KART. TOP. PC	4
10	HP İ5	1
11	BİLGİSAYAR KASASI	8
12	DMO DAN	41
13	PAV 500-100	2
14	DELL 7060MT C4-U MASAÜSKÜ BİLGİSAYAR	14
15	DELL 307 DMT İ5 8GB 2565SD U MASAÜSTÜ BİLGİSAYAR	27
16	18.5"AOC E9EWN LED 5MS SİYAH MONİTÖR	2
17	EKRAN MONİTÖR	94
18	EKRAN MONİTÖR HP LED 20"	1
19	EKRAN ACER 21.5" LCD FLAT	2
20	EKRANLAR ACER 17"	5
21	19.5" ACER	1
22	AOC 18.5 INC LCD MONİTOR	1
23	ASUS DİZÜSTÜBİLGİSAYAR ASUS GL553VD-DM032T	1
24	HP 15-CB008NT 2GR77EA İ7-7700HQ 16 GB 1TB GTX 1050 NOTEBOOK HP	1
25	ACER	2
26	DELL INSPIRON 7400 14"İ7-1165G7 8/512SSD W10P	1
27	ACER	1
28	LENOVA THİNKBOOK 15G2 İ5 1135-15.6-8G-512SD-2G-DOS	1
29	TÜMLEŞİK BİLGİSAYAR HP	5
30	CASPER AIO İ5-23.8 TÜMLEŞİK BİLGİSAYAR	3
31	İ5 DELL 7470A10 İ5 BGB 2565D NTU TÜMLEŞİK BİLGİSAYAR	4
32	İ7 DELL OPTİPLEX 5270A10 İ7 8GB 512SSD NT U TÜMLEŞİK BİLGİSAYAR	3
32	İŞ İSTASYONU HP	1
34	M 6600 WİFİ ÇOK FONK. YAZICI	1
35	LAZER YAZICI	17
36	HP P1102	4
37	CF27GA HP PRO 400 PRINTER M401 HP	1
38	BROTHER MFC-1911W YAZICI BROTHER	1
39	M6800 FDW ÇOK FONK.+FAX	1
40	PANTUM P2500 LAZER YAZICI	2
41	PANTOM M6800 FDW ÇOK FONK.+FAX	1
42	PANTUM P2500 MONO LASER YAZICI	1
43	M445DW-CANONA4 MONO MF445DW LAZER YAZICI	1
44	HP	1
	SAYFA TOPLAM	266

	Cinsi	Sayısı
45	BARKOD YAZICILAR VE OKUYUCULAR, OPTİK OKUYUCULAR	1
46	KINGSTON 120 GB SATA3 SSDNOW A400 500/320MB/S SSD HDD	19
47	EVEREST SC-HD03 1080P FULL HD MİKROFONLU WEBCAM	1
48	FOTOKOPİ MAKİNELERİ	1
49	KYOCERA ECOSYS M5526CDN LAZER YAZICI	1
50	TEKSİR MAKİNELERİ	1
51	SABİT TELEFONLAR	29
52	ERICSSON-LG-LIP-9002 TELEFON	11
53	SWİCHLER (ANAHTARLAR)	4
54	CISCO C9200L-48P-4XE ANAHTARLAMA CİHAZI (SWİTCH)	4
55	PANASONIC PT-LW335 PROJEKSİYON CİHAZI	18
56	PANASONIC PT-LVW545NEJ PROJEKSİYON CİHAZI	1
57	PROJEKSİYON PERDESİ (MOTORLU)	18
58	TELEVİZYONLAR	4
59	LCD VESTEL 42"	1
60	ARÇELİK A65L 8900 5A LED TELEVİZYON	1
61	ARÇELİK SMART 40 İNÇ TELEVİZYON	1
62	LG40AUA8900 40"LED TV	1
63	UYDU CİHAZI	2
64	GÜVENLİK KAMERASI	36
65	FOTOĞRAF MAKİNELERİ	1
66	KLİMALAR Okuldan Gelen	5
67	EVRAK İMHA MAKİNELERİ	1
68	MÜHÜRLER	1
69	DOSYA DOLAPLARI	23
70	ÇÖL TOR 801 90 YK 800*380*1900 MM DOSYA DOLABI	6
71	GOLDSİT MYL 39 MYL 802*412*1906 MM DOSYA DOLABI	1
72	GOLDSİT MYL 3 MYL 38 802*412*1906 MM DOSYA DOLABI	1
73	VESTİYER DOLAP	3
74	SOYUNMA DOLAPLARI	3
75	SOYUNMA DOLAPLARI	5
76	ÇÖL PAMİR 50190 500*520*1900 MM SOYUNMA DOLAB	2
77	MUTFAK DOLABI VE TEZGÂHI	1
78	KİTAPLIKLAR	18
79	KİTAPLIKLAR	3
80	KİTAPLIK 190X80X40	3
81	KİTAPLIK 120X160X40	1
82	ANAHTAR DOLABI	1
83	DOLAP	3
84	COR 5CZ VN 60260 73 40 YATAY DOLAP KAPLAMA	1
85	BİLGİSAYAR MASALARI	42
86	TOPLANTI MASALARI	2
87	TOPLANTI MASA 240*70*75	6
88	TOPLANTI MASA 150*70*75	1
89	ÇALIŞMA MASALAR	25
90	TAKIM	1
91	MAKAM MASASI	1
92	BÜRO MASASI	7
SAYFA TOPLAM		289

	Cinsi	Sayısı
93	COR DMN MV RE 100240 13 YÖETİCİ MASASI 3 AYAKLI 100*240 LİK (KAPLAMA + MERMER)	1
94	GOLDSİT ALARA ALARA CS02 ETAJERLİ MASA TAKIMI 180 2'Lİ MASA TAKIMI	1
95	HOCA MASASI	15
96	ÇALIŞMA KOLTUĞU	99
97	MAKAM KOLTUĞU	2
98	MÜDÜR KOLTUĞU	3
99	MİSAFİR KOLTUĞU	6
100	TOPLANTI KOLTUĞU	1
101	MGN CHR 4UA 1F TR AL YÖNETİCİ KOLTUĞU ALİMİNYUM AYAK	1
102	ÇÖL GÖNEN M01 ÇALIŞMA KOLTUĞU	1
103	GOLDSİT TUNİS TUNİS 000 C ÇALIŞMA KOLTUĞU	1
104	GOLDSİT TUNİS 100 C ÇALIŞMA KOLTUĞU	20
105	MİSAFİR KOLTUKLARI	20
106	MİSAFİR KOLTUĞU	5
107	MİSAFİR KOLTUK MİNDERLİ	2
108	KPS SFA 110 A TEKLİ KANEPE	4
109	KPS SFA 330 A ÜÇLÜ KANEPE	1
110	ÇÖL LENA M04 MİSAFİR KOLTUĞU	4
111	TEKLİ	48
112	TOPLANTI KOLTUKLARI	8
113	KLASİK TİP SANDALYELER	17
114	KONFERANS/SEMİNER TİPİ SANDALYELER	196
115	SEHPA	13
116	SEHPA 50X44X44	3
117	COR CFT MV 75175 SEHPA 75*75 KAPLAMA + MERMER	1
118	COR CFTMV 751120 SEHPA 75*120 KAPLAMA + MERMER	1
119	GOLDSİT STANDART STANDART SEHPA 50*50 GAZETELİKSİZ 500*500*450 MM SEHPA	1
120	ETAJERLER VE KESONLAR	7
121	KESON ÜÇLÜ HAREKETLİ	1
122	PARA KASASI	1
123	BANKO VE PORTMANTO	1
124	COR 5CC VN 80080 60 EL TAŞIYICI ÇEKMECE ÜNİTESİ	1
125	TEKLİ KANEPE	4
126	İKİLİ KANEPELER	1
127	KÜRSÜ ALTLARI	13
128	KÜRSÜLER	1
129	YAZI TAHTALARI	40
130	KİTAPLIKLAR	18
131	SIRALAR	161
132	ANFİ OKUL SIRASI	572
133	PROFİL PLATFORM	1
134	DÜZ SEHPALAR	1
135	KAMERA KAYIT CİHAZI	3
136	(YANGIN SÖNDÜRME TÜPÜ 6 KG TOZ	12
137	YANGIN SÖNDÜRME CİHAZI 5KG CO2 GAZLI	1
138	YANGIN SÖNDÜRME CİHAZLARI	32
139	10 KG CO2 GAZLI YANGIN SÖN. CİHAZI	1
SAYFA TOPLAM		1347
GENEL TOPLAM		1902

4. İnsan Kaynakları

Akademik Personel

Akademik Personel					
	Kadroların Doluluk Oranına Göre			Kadroların İstihdam Şekline Göre	
	Dolu	Boş	Toplam	Tam Zamanlı	Yarı Zamanlı
Profesör	5		5	Evet	
Doçent	5		5	Evet	
Dr. Öğretim Üyesi	4		4	Evet	
Öğretim Görevlisi	1		1	Evet	
Araştırma Görevlisi	4		4	Evet	
TOPLAM	19		19		

Akademik Personelin Yaş İtibariyle Dağılımı						
	21-25 Yaş	26-30 Yaş	31-35 Yaş	36-40 Yaş	41-50 Yaş	51- Üzeri
Kişi Sayısı			4	3	7	5
Yüzde			21,05	15,78	36,85	26,31

Akademik Personelin Kadın – Erkek Dağılımı			
Ünvanı	Kadın	Erkek	Toplam
Profesör	3	2	5
Doçent	2	3	5
Dr. Öğretim Üyesi	3	1	4
Öğretim Görevlisi	-	1	1
Araştırma Görevlisi	2	2	4
TOPLAM	10	9	19

İdari Personel

İdari Personel (Kadroların Doluluk Oranına Göre)			
Hizmet Sınıfları	Dolu	Boş	Toplam
Genel İdare Hizmetleri Sınıfı	4	-	4
Sağlık Hizmetleri ve Yardımcı Sağlık Hizmetleri Sınıfı	-	-	-
Teknik Hizmetler Sınıfı	1	-	1
Avukatlık Hizmetleri Sınıfı	-	-	-
Yardımcı Hizmetler Sınıfı	2	-	2
Diğer (varsa eklenecek)	-	-	-
TOPLAM	7	-	7

İdari Personelin Eğitim Durumu					
	İlköğretim	Lise	Ön Lisans	Lisans	Y.L. ve Dokt.
Kişi Sayısı	-	1	2	4	-
Yüzde	-	14,29	28,57	57,14	-

İdari Personelin Hizmet Süresi						
	1-5 Yıl	6-10 Yıl	11-15 Yıl	16-20 Yıl	21-25 Yıl	26 Yıl ve Üzeri
Kişi Sayısı	1	2	2	-	-	2
Yüzde	14,29	28,57	28,57	-	-	28,57

İdari Personelin Yaş İtibariyle Dağılımı						
	20-25 Yaş	26-30 Yaş	31-35 Yaş	36-40 Yaş	41-50 Yaş	51- Üzeri
Kişi Sayısı	-	-	3	2	-	2
Yüzde	-	-	42,85	28,57	-	28,57

Personelin Kadın-Erkek Dağılımı		
	Kadın	Erkek
Kişi Sayısı	1	6
Yüzde	14,29	85,71

İşçiler

İşçiler (Çalıştıkları Pozisyonlara Göre)			
	Dolu	Boş	Toplam
Sürekli İşçiler (Görevlendirme)	2	-	2
Vizeli Geçici İşçiler (adam/ay)	-	-	-
Vizesiz işçiler (3 Aylık) TYP	1	-	1
TOPLAM	3	-	3

Sürekli İşçiler

Sürekli İşçilerin Hizmet Süresi						
	1 – 5 Yıl	6 – 10 Yıl	11 – 15 Yıl	16 – 20 Yıl	21 – 25 Yıl	25 Yıl ve Üzeri
Kişi Sayısı	1		1			
Yüzde	50		50			

Sürekli İşçilerin Yaş İtibariyle Dağılımı						
	20-25 Yaş	26-30 Yaş	31-35 Yaş	36-40 Yaş	41-50 Yaş	51- Üzeri
Kişi Sayısı			1	1		
Yüzde			50	50		

5. Sunulan Hizmetler

Eğitim Hizmetleri

-Eğitim Programları

Lisans Eğitim Programları	
1.	Uygulamalı Bilimler Fakültesi / İnsan Kaynakları Yönetimi
2.	Uygulamalı Bilimler Fakültesi / Muhasebe ve Finans Yönetimi
3.	Uygulamalı Bilimler Fakültesi / Muhasebe ve Finans Yönetimi (İ.Ö)
4.	Uygulamalı Bilimler Fakültesi / Uluslararası Ticaret ve Lojistik
5.	Uygulamalı Bilimler Fakültesi / Uluslararası Ticaret ve Lojistik (İ.Ö)

Öğrenci Kontenjanları ve Doluluk Oranı						
Program Kodu	PUAN TÜRÜ	Bölüm /Program Adı	Bölüm Kontenjanı	ÖSYM Sonucu Yerleşen	Boş Kalan	Doluluk Oranı
112310959	EA	Uygulamalı Bilimler Fakültesi-İnsan Kaynakları Yönetimi	60	7	53	11,6
112310932	EA	Uygulamalı Bilimler Fakültesi-Muhasebe ve Finans Yönetimi	60	22	38	36,6
112330478	EA	Uygulamalı Bilimler Fakültesi-Muhasebe ve Finans Yönetimi (İ.Ö)	30	2	28	0,6
112310941	EA	Uygulamalı Bilimler Fakültesi-Uluslararası Ticaret ve Lojistik	60	63	0	104,9
112330487	EA	Uygulamalı Bilimler Fakültesi-Uluslararası Ticaret ve Lojistik (İ.Ö)	40	7	33	17,5
TOPLAM			250	101	152	



Öğrenci Sayıları

Lisans Öğrenci Sayıları					
Bölüm/Program Adı	1.Öğretim		2. Öğretim		Toplam
	K	E	K	E	
UYGULAMALI BİLİMLER FAKÜLTESİ	312	309	72	140	833
UYGULAMALI BİLİMLER YÜKSEKOKULU	54	92	52	104	302
TOPLAM	366	401	124	244	1135



Akademik Faaliyetler

➤ Kitaplar

Öğretim Elemanı	Yayın İsmi
Prof. Dr. Derviş BOZTOSUN	Sağlık İşletmeciliği Ve Modern Yönetim Uygulamaları, Nobel Yayıncılık, Kasım, 2021. Editörler: Prof. Dr. Derviş Boztosun - Doç. Dr. Özgür Demirtaş.

➤ Diğer Yayınlar

Kapsam Yayın Türü	Ulusal	Uluslararası	Toplam
	ISI Dergilerinde Makale		4
Diğer Dergilerde Makale		20	20
Bildiri		15	15
Kitapta Bölüm	3	16	19
Toplam	3	55	58

3. Yönetim ve İç Kontrol Sistemi

Yönetim ve iç kontrol sisteminde birimin atama, satın alma, ihale gibi karar alma süreçleri, yetki ve sorumluluk yapısı, mali yönetim, harcama öncesi kontrol sistemine ilişkin yer alan tespit ve değerlendirmeler yer alır.

(Mali Yönetim ve Harcama Öncesi Kontrol Sistemi)

Birimimiz tarafından yürütülen mali işlem süreci aşağıdaki şekilde yürütülür.

- a) Fakültemiz ihtiyaçları akademik ve görevli idari personelin ihtiyaç listesini fakülte dekanlığına bildirmesi ve dekanlığın uygun görmesiyle süreç başlatılır.
- b) İhtiyaç listesi mutemet tarafından düzenlenerek onay alınması için teklif hazırlanır.
- c) Onay Belgesi 4734 Sayılı Kanuna uygun olarak hazırlanır.
- d) Onay Belgesi sonuçlandıktan sonra piyasa araştırması yapılır ve teklifler istenir.
- e) Piyasa Araştırması Teklifler-Zabıt-Sözleşme Tasarısı-Taahhüt Evrakı ile bunlara ilişkin belgeler incelenir. Yaklaşık maliyet cetveli hazırlanır.
- f) Ayrıntılı açık ve gerekçeli ön mali kontrol talep yazısı ve eki işlem dosyası 3 nüsha olarak hazırlanır.
- g) Dekanlığın uygun görmesiyle ödeme emrine bağlanan evraklar imzalanır.
- h) Harcama birimi ön mali kontrol talep yazısı dosyasına bir nüshası kaldırılır.
- i) Strateji Geliştirme Daire Başkanlığına 2 nüshası gönderilir.

İhtiyaç belirleme ve araştırma için üç gün, onay için bir gün ve teklif için üç gün süreye ihtiyaç duyulmaktadır. Firma ile yapılan sözleşme gereği malzemenin kaç günde teslim olacağı belirlenir ve genellikle iki gün içinde teslimi sağlanır. Bütün bu süreç için toplam dokuz gün yeterli olmaktadır. Bu işlemler için bir memur görevlidir.

Öğrencilerle ve Diğer Hususlarla İlgili;

- j) Öğrenci İşleri Daire Başkanlığından gelen kimlikler imzalı olarak öğrencilere bizzat verilir.
- k) OBİSİS üzerinden öğrenci belgesi isteyen öğrencilere internet salonu görevlisi tarafından öğrenci belgesi verilir.
- l) YÖK tarafından her yıl istenen sayısal bilgiler hazırlanır ve Öğrenci İşleri Daire Başkanlığına gönderilir.
- m) Öğrencilerin almış oldukları sağlık raporları ile ilgili kararlar alınır.
- n) Programlardan gelen öğrenci dilekçeleri görüşülür.
- o) Ara sınav sayıları ve yapılış şekilleri karara bağlanır.
- p) Öğrencilerin teknik ve sosyal amaçlı gezileri ile ilgili öğretim elemanı yolluk ve yevmiyeleri belirlenir.

q) Fakülte öğretim elemanlarının üniversite dışında katılacakları sempozyum, seminer, kongre, konferans vs. etkinlikler için yolluklu ve yevmiyeli görevlendirmeleri karara bağlanır.

r) Fakültede bulunan bölümlerden gelen final sınav programlarını karara bağlanır.

s) Öğrenci itiraz dilekçeleri sonucunda herhangi bir değişiklik yapılması durumunda söz konusu hususu görüşülerek karara bağlanır.

t) Bölümlerden gelen her türlü sınav (ara sınav, final, tek ders, mazeret, af, yaz okulu) ve haftalık programlar karara bağlanır.

u) Öğrenci disiplin soruşturması ile ilgili soruşturma dosyaları karara bağlanır.

v) Bölüm başkanlıklarından gelen ders görevlendirmeleri ile ilgili konuları karara bağlanır.

w) Yaz okulu ile ilgili diğer üniversitelerden ders almak isteyen öğrencilerin üniversitelere göre alacakları derslerle ilgili kararlar alınır.

x) Bölüm başkanlıklarından gelen çeşitli yazıların karara bağlanır.

y) Sınıf danışmanlarının belirlenmesi ile ilgili kararlar alınır.

z) Her yıl istenen faaliyet raporları hazırlanarak Rektörlük Makamına gönderilir.

aa) Öğrencilerin yazışmaları yapılır.

bb) Mezun öğrencilerin geçici mezuniyet ve not durum belgeleri hazırlanır.

cc) Mezun öğrencilerin YÖK tarafından belirlenen tez savunma sınavında başarılı olduklarında hazırlamaları gerekli evrakları ve CD'leri incelenir.

dd) Ders dönemini tamamlamış tez dönemine geçen öğrenciler tespit edilir ve süresinde tez konusu ve projesini teslim etmeyenler belirlenir.

ee) Mezun ve kaydı silinen öğrencilerin askerlikleri iptal edilir (Merkezi öğrenci işleri yapmaktadır).

ff) Dönem sonunda öğrenci otomasyon programında not girişleri takip edilerek, eksikler belirlenir ve gereği yapılır.

gg) Başarısız öğrenciler tespit edilir.

hh) SGK Mesleki Uygulama ve Staj girişleri sigorta işlemleri, birimiz kendi sicil numarasıyla yürütülür.

Bütün bu işlemler yıl boyunca devam etmektedir. Fakültede günlük işler yoğunluğu dönemsel olarak değişebilmekte olup özellikle eğitim-öğretimin başladığı aylarda iş yükü artışı söz konusudur.

İş yükünün en fazla olduğu öğrenci işleri, yazı işleri ve tahakkuk işlerinin yürütülebilmesi için en az 2 personele acil ihtiyaç duyulmaktadır. Öğrenci sayısının artması, mesleki uygulamaların yapılması, staj işleri ve dışarıdan gelen öğretim elemanlarının durumları ile 5510 sayılı Kanun ile birlikte 2008 yılı sonu ve 2009 yılı başından itibaren genel sağlık sigortası

uygulamasının başlaması nedeni ile iş yoğunluğunun daha da artması ile eleman yetersizliği söz konusu olabilmektedir.

D. Diğer Hususlar

Bilgiler ve yapılanlar yukardaki maddelerde belirtilmiştir. Döner Sermayemiz olmadığındanda işlem yapılmamıştır.

II-AMAÇ ve HEDEFLER

Bu bölümde, birimin stratejik amaç ve hedeflerine, faaliyet yılı önceliklerine ve izlenen temel ilke ve politikalarına yer verilir.

A. Temel Politikalar ve Öncelikler

Politikalar

Eğitimde kalite, mesleki bilgi beceri artışı, rekabetçi, dışa dönük donanımlı insan yetiştirmektir.

Öncelikler

Kaliteli eğitim, Donanım, Sosyal sorumluluk, Toplumsal sorumluluk, Bölgeye ve çevreye katkı anlayışı

Kurumun Temel Değerleri

- Türkiye Cumhuriyeti'nin temel ilke ve değerlerine sadakat,
- Bilimsellik,
- Adillik,
- Yenilikçilik,
- Üretkenlik,
- Etik değerlere bağlılık,
- Şeffaflık,
- Katılımcılık,
- Paylaşıcılık,
- Gelişime açıklık,
- Çevreye duyarlılık,
- Birlik ve beraberlik,
- Öğrenci odaklılık,
- Milli ve manevi değerlere bağlılık.

B. İdarenin Stratejik Planında Yer Alan Amaç ve Hedefler

Amaç 1: Eğitim ve öğretim kalitesini geliştirerek ihtiyaç duyulan nitelikli insan gücünü yetiştirmek.

Hedef 1.1 Öğrenme ve sosyal yaşam ortamları geliştirerek, öğrencilerin akademik ve bireysel gelişimini desteklemek.

Hedef 1.2 Öğretim programlarının etkinlik ve verimliliklerini artırmak.

Hedef 1.3 Öğretimi derslik dışına taşımak ve deneysel yöntemleri geliştirmek.

Hedef 1.4 Öğretim elemanlarının niteliğini geliştirmek.

Hedef 1.5 Öğrenci değişim programları için altyapı oluşturmak.

Amaç 2: Fakültenin değişen koşullara uyumunu sağlayacak kurumsal kapasite ve kültür altyapısını oluşturmak

Hedef 2.1 Fakültenin tanınırlığını artırmak.

Hedef 2.2 Fakültenin altyapı ve fiziksel olanaklarını iyileştirmek.

Hedef 2.3 Yönetim bilişim alt yapısını oluşturmak.

Hedef 2.4 Aidiyet ve bağlılık duygusunu geliştirmek.

Amaç 3: Toplumun farklı kesimleri ile işbirliği içerisinde uygulama odaklı çalışmayı benimsemek ve akademik faaliyetlerde bulunmak

Hedef 3.1. Akademik faaliyetlerin sayısını artırmak.

Hedef 3.2 Proje üretme kültürünü oluşturmak ve yaygınlaştırmak.

III-FAALİYETLERE İLİŞKİN BİLGİ VE DEĞERLENDİRMELER

A. MALİ BİLGİLER

1. Bütçe Uygulama Sonuçları

Bütçe Giderleri

2021 Yılı Ekonomik Bazda Ödenek ve Harcamalar (TL)					
Ekonomik Açıklama	Başlangıç Ödeneği	Yıl Sonu Ödeneği	Harcama	Harcama/B.Ö. (%)	Harcama/Y.S.Ö. (%)
01 Personel Giderleri	2.607.000		2.606.407	99,97	
02 Sos. Güv. Kur. De. Pr. G.	742.331		654.538	88,17	
03 Mal ve Hiz.Alım Gid.	34.800		32.461	93,27	
05 Cari Transferler					
06 Sermaye Giderleri					
TOPLAM	3.384.131		3.293.406		

B.Ö. Başlangıç Ödeneği Y.S.Ö. Yıl Sonu Ödeneği

Temel Mali Tablolara İlişkin Açıklamalar

2021 yılında mali ödemelerle ilgili ön mali kontrol yapılmaktadır. Genel bütçeden yapılan ödemeler her yıl Sayıştay'ın denetiminden geçmektedir. Yapılan denetimlerde bugüne kadar

herhangi bir olumsuzluk oluşmamıştır. Ancak yeni kurulması sebebiyle bundan böyle her yıl Fakültemize ayrılan ödenek miktarı düzenli bir şekilde artırılması, hazırlanan ödenek gerekçelerinin dikkate alınarak ödenek dağılımı yapılması ve ödenek sıkıntısı yaşanmaması arzulanmaktadır.

2. Mali Denetim Sonuçları

Birim iç ve dış mali denetim raporlarında yapılan tespit ve değerlendirmelerde herhangi bir sorun ile karşılaşmamıştır.

3. Diğer Hususlar

Fakültemizde döner sermaye birimi bulunmamaktadır.

B. PERFORMANS BİLGİLERİ

1. Faaliyet Bilgileri (Sosyal ve Kültürel Faaliyet Bilgileri)

Faaliyet Bilgileri (Sosyal ve Kültürel Faaliyet Bilgileri)

Birim Adı	Etkinlik Tarihi	Etkinliğin Konusu	Katılımcı/Konuşmacı
Uygulamalı Bilimler Fakültesi	26 Ekim 2021	Geri Dönüşüm Efsane Olacak Proje Tanıtım	Yuşa Tamokur, Harun Kayasandık (Talas Belediyesi)
Uygulamalı Bilimler Fakültesi	03 Kasım 2021	İşletmelerde İnsan Kaynakları Uygulamaları	İnsan Kaynakları Derneği Başkanı Hanife Özdemir
Uygulamalı Bilimler Fakültesi	09 Kasım 2021	Muhasebe Mesleği ve Geleceği” Konulu Söyleşi	Kayseri Serbest Muhasebeci ve Mali Müşavirler Odası Yönetim Kurulu
Uygulamalı Bilimler Fakültesi	14 Aralık 2021	“Lojistik ve Gümrükleme” konulu eğitim	BARSAN Global Lojistik
Uygulamalı Bilimler Fakültesi	31 Aralık 2021	“CV Hazırlama ve Mülakat” konulu eğitim	Canan Altınordu ve Ayşenur Açar

Proje Bilgileri

Birim adı	Proje Bilgisi	Proje Türü
Kayseri Üniversitesi BAP	Derviş Boztosun (Yürütücü) Özge Üstün (Araştırmacı), Finansal İyilik Halinin Risk Alma Tutumu Aracılıyla İşten Ayrılma Niyetine Ve Finansal Tutuma Etkisi Ekonomi Okuryazarlığının Düzenleyici Rolü (29.04.2021)	Doktora Tezi
Uygulamalı Bilimler Fakültesi	Ebru AYKAN, Yasemin HARMANCI, Mehmed Zahid ÇÖĞENLİ (2021). Evaluation of Digital Transformation in Organization	AB Destekli Proje
Uygulamalı Bilimler Fakültesi	Ebru Aykan, Etem Hızaler, Cevriye Özdemir, Şerife Çetin, Ali Kaplan, Setenay Batır, Adeviye Çopur (2021). İlk Yardım Eğitiminde Simülasyon Maketi ve Sanal Gerçeklik Uygulaması	ORAN Kalkınma Ajansı Projesi



2. Performans Sonuçları Tablosu

Amaç 1	Eğitim ve öğretim kalitesini geliştirerek ihtiyaç duyulan nitelikli insan gücünü yetiştirmek.				
Hedef 1.1	Öğrenme ve sosyal yaşam ortamları geliştirerek, öğrencilerin akademik ve bireysel gelişimini desteklemek.				
H 1.1. Performansı	%100				
Hedefe İlişkin Sapmanın Nedeni	Bu hedefin iki performans göstergesi de %100 karşılanmıştır. Bir performans göstergesi hedeflenenin üstünde gerçekleşmiştir. 15 Temmuz Yerleşkesi'nin Kayseri Üniversitesi'ne tahsis edilerek fakültemizin yeni bir hizmet binasına taşınmış olması bu olumlu sapmanın nedenidir.				
Hedefe İlişkin Alınacak Önlemler	Mevcut koşullar dikkate alınarak hedefte revizyona gidilmesi planlanmaktadır.				
İşbirliği Yapılacak Birim	Rektörlük, Yapı İşleri Daire Başkanlığı				
Performans Göstergesi	Hedefe Etkisi (%)	Plan Dönemi Başlangıç Değeri	İzleme Dönemi Yılsonu Hedeflenen Değer	İzleme Dönemindeki Gerçekleşme Değeri	Performans (%)
P.G.1.1.1: Yeni/yenilenen derslik ve laboratuvar oranı (Yeni derslik/ toplam derslik) (%)	70	0	20	78	%100
Performans Göstergelerine İlişkin Değerlendirmeler					
İlgililik	İzleme döneminde performans göstergesini etkileyecek iç ve dış çevrede değişiklikler olmuştur. 15 Temmuz Yerleşkesi'nin Kayseri Üniversitesi'ne tahsis edilerek fakültemizin yeni bir hizmet binasına taşınmış olması, performans göstergesini etkilemiştir. Bu değişiklik, plan döneminin geri kalan yılları için güncelleme ihtiyacı doğurmaktadır.				
Etkililik	Gösterge hedefi %100 oranında gerçekleşmiş olup, bu gerçekleşme ile hedef değere ulaşılmıştır. Performans göstergesinin gerçekleşmesi, On Birinci Kalkınma Planı'nın 2.3.1. Eğitim başlığı altında yer verilen "552.3. Öğrenme ortamlarının fiziki altyapısı, öğretim programı ve materyal zenginliği, öz bakım becerileri, bütünleştirme uygulamaları ve rehberlik hizmetlerinin standartları yükseltilecektir" şeklindeki politika ve tedbirlerine katkı sağlamıştır.				
Etkinlik	Tahmini maliyet tablosunda herhangi bir güncelleme yapılması gerekmemektedir.				
Sürdürülebilirlik	Performans göstergesinin devam ettirilmesinde kurumsal, yasal, çevresel riskler bulunmamaktadır. Performans değerlerine ilk yıl ulaşıldığından izleyen yıllar için güncelleme yapılacaktır.				
Performans Göstergesi	Hedefe Etkisi (%)	Plan Dönemi Başlangıç Değeri	İzleme Dönemi Yılsonu Hedeflenen Değer	İzleme Dönemindeki Gerçekleşme Değeri	Performans (%)
P.G.1.1.2: Yenilenen sosyal yaşam ortam sayısı (adet)	30	0	1	1	%100
Performans Göstergelerine İlişkin Değerlendirmeler					
İlgililik	İzleme döneminde performans göstergesini etkileyecek iç ve dış çevrede değişiklikler olmuştur. 15 Temmuz Yerleşkesi'nin Kayseri Üniversitesi'ne tahsis edilerek üniversitenin merkez yerleşkesi olarak belirlenmesi nedeniyle performans göstergesi etkilenmiştir. Bu değişiklik, plan döneminin geri kalan yılları için güncelleme ihtiyacı doğurmaktadır.				
Etkililik	Gösterge hedefi %100 oranında gerçekleşmiş olup (çalışma salonu), bu gerçekleşme ile hedef değere ulaşılmıştır. Performans göstergesinin gerçekleşmesi, On Birinci Kalkınma Planı'nın 2.3.1. Eğitim başlığı altında yer verilen "552.3. Öğrenme ortamlarının fiziki altyapısı, öğretim programı ve materyal zenginliği, öz bakım becerileri, bütünleştirme uygulamaları ve rehberlik hizmetlerinin standartları yükseltilecektir" şeklindeki politika ve tedbirlerine katkı sağlamıştır.				

Etkinlik	Tahmini maliyet tablosunda herhangi bir gncelleme yapılması gerekmemektedir.
Srdrlebilirlik	Performans gstergelerinin devam ettirilmesinde kurumsal, yasal, evresel riskler bulunmamaktadır. Performans deęerlerine ilk yıl ulaşıldığından izleyen yıllar iin gncelleme yapılacaktır.

Amaç 1	Eğitim ve öğretim kalitesini geliştirerek ihtiyaç duyulan nitelikli insan gücünü yetiştirmek.				
Hedef 1.2	Öğretim programlarının etkinlik ve verimliliklerini artırmak.				
H 1.2. Performans	%100				
Hedefe İlişkin Sapmanın Nedeni	Bu hedefin birinci göstergesi %100 karşılanırken, ikinci göstergesi %94 oranında karşılanmıştır.				
Hedefe İlişkin Alınacak Önlemler	Mevcut koşullar dikkate alınarak hedefte revizyona gidilmesi planlanmaktadır.				
İşbirliği Yapılacak Birim	Öğrenci İşleri Daire Başkanlığı, Personel Daire Başkanlığı				
Performans Göstergesi	Hedefe Etkisi (%)	Plan Dönemi Başlangıç Değeri	İzleme Dönemi Yılsonu Hedeflenen Değer	İzleme Dönemindeki Gerçekleşme Değeri	Performans (%)
P.G.1.2.1: Güncellenen ders/ders içerikleri oranı (%)	60	0	7	16	%100
Performans Göstergelerine İlişkin Değerlendirmeler					
İlgililik	İzleme döneminde performans göstergesini etkileyecek iç ve dış çevrede değişiklikler olmuştur. 2018-2019 Eğitim-Öğretim yılında fakültemize öğrenci alımıyla birlikte ilerleyen yıllarda üst sınıfların ders içerikleri oluşturulmuştur.				
Etkililik	Gösterge hedefi %100 oranında gerçekleşmiş olup, bu performans göstergesinin gerçekleşmesi On Birinci Kalkınma Planı'nın 2.3.1. Eğitim başlığı altında yer verilen "552.3. Öğrenme ortamlarının fiziki altyapısı, öğretim programı ve materyal zenginliği, öz bakım becerileri, bütünleştirme uygulamaları ve rehberlik hizmetlerinin standartları yükseltilecektir" şeklindeki politika ve tedbirlerine katkı sağlamıştır.				
Etkinlik	Tahmini maliyet tablosunda herhangi bir güncelleme yapılması gerekmemektedir.				
Sürdürülebilirlik	Performans göstergesinin devam ettirilmesinde kurumsal, yasal, çevresel riskler bulunmamaktadır.				
Performans Göstergesi	Hedefe Etkisi (%)	Plan Dönemi Başlangıç Değeri	İzleme Dönemi Yılsonu Hedeflenen Değer	İzleme Dönemindeki Gerçekleşme Değeri	Performans (%)
P.G.1.2.2: Mesleki uygulama derslerinde öğretim elemanı başına düşen öğrenci sayısı	40	15	15	18	%100
Performans Göstergelerine İlişkin Değerlendirmeler					
İlgililik	İzleme döneminde fakültemizin öğretim eleman sayısında azalma olması ve öğrencilerin uygulama dersinde tekrara kalması nedeniyle hedefte sapma gerçekleşmiştir.				
Etkililik	Gösterge hedefi gerçekleştirilememiştir.				
Etkinlik	Tahmini maliyet tablosunda herhangi bir güncelleme yapılması gerekmemektedir.				
Sürdürülebilirlik	Performans göstergesinin devam ettirilmesinde kurumsal, yasal, çevresel riskler bulunmamaktadır. Plan dönemi boyunca hedef değere ulaşabileceği değerlendirilmektedir				

Amaç 1	Eğitim ve öğretim kalitesini geliştirerek ihtiyaç duyulan nitelikli insan gücünü yetiştirmek.				
Hedef 1.3	Öğretimi derslik dışına taşımak ve deneysel yöntemleri geliştirmek.				
H 1.3. Performansı	%100				
Hedefe İlişkin Sapmanın Nedeni	2020 yılı Mart ayından itibaren tüm dünyada olduğu gibi ülkemizde de etkili olan pandemi nedeniyle yüz yüze eğitime ara verilip uzaktan eğitim modeline geçilmiştir. Pandemi önlemleri nedeniyle faaliyetlerin ertelenmesi belirlenen hedeften sapmalara yol açmıştır.				
Hedefe İlişkin Alınacak Önlemler	Çevrimiçi etkinlikler düzenlenmek sureti ile ilgili sapma giderilmeye çalışılacaktır.				
İşbirliği Yapılacak Birim	Öğrenci İşleri Daire Başkanlığı ve SKS Daire Başkanlığı				
Performans Göstergesi	Hedefe Etkisi (%)	Plan Dönemi Başlangıç Değeri	İzleme Dönemi Yılsonu Hedeflenen Değer	İzleme Dönemindeki Gerçekleşme Değeri	Performans (%)
P.G.1.3.1. Teknik gezi sayısı	50	3	1	3	%100
Performans Göstergelerine İlişkin Değerlendirmeler					
İlgililik	İzleme döneminde 3 adet teknik gezi gerçekleştirilerek, performans göstergesi tamamlanmıştır.				
Etkililik	Gösterge hedefi %100 oranında gerçekleştirilmiştir. Performans göstergesinin gerçekleşmesi On Birinci Kalkınma Planı'nın 2.3.1 Eğitim başlığında yer verilen "561. Yükseköğretim sistemi küresel rekabet gücü olan, kalite odaklı ve dinamik bir yapıya kavuşturulacak; yükseköğretim kurumlarının niteliklerinin artırılmasına yönelik uygulamalara devam edilecektir" şeklindeki politika ve tedbirlerine katkı sağlamıştır.				
Etkinlik	Tahmini maliyet tablosunda herhangi bir güncelleme yapılması gerekmemektedir.				
Sürdürülebilirlik	Performans göstergelerinin devam ettirilmesinde kurumsal, yasal, çevresel riskler bulunmaktadır. İzleyen yıllar için performans değerlerinde güncelleme yapılacaktır.				
Performans Göstergesi	Hedefe Etkisi (%)	Plan Dönemi Başlangıç Değeri	İzleme Dönemi Yılsonu Hedeflenen Değer	İzleme Dönemindeki Gerçekleşme Değeri	Performans (%)
P.G.1.3.2. İş dünyasının katılımı ile gerçekleşen etkinlik sayısı (adet)	50	5	1	4	%100
Performans Göstergelerine İlişkin Değerlendirmeler					
İlgililik	İzleme döneminde pandeminin ortaya çıkması performans göstergesini olumsuz etkilemiş, Eylül 2021 itibariyle eğitim-öğretime başlanmasıyla 4 adet etkinlik gerçekleştirilmiştir.				
Etkililik	Gösterge hedefi %100 oranında gerçekleşmiş olup, bu performans göstergesi On Birinci Kalkınma Planı'nın 2.3.1 Eğitim başlığında yer verilen "561. Yükseköğretim sistemi küresel rekabet gücü olan, kalite odaklı ve dinamik bir yapıya kavuşturulacak; yükseköğretim kurumlarının niteliklerinin artırılmasına yönelik uygulamalara devam edilecektir" şeklindeki politika ve tedbirlerine katkı sağlamıştır.				
Etkinlik	Tahmini maliyet tablosunda herhangi bir güncelleme yapılması gerekmemektedir.				
Sürdürülebilirlik	Performans göstergelerinin devam ettirilmesinde kurumsal, yasal, çevresel riskler bulunmaktadır. İzleyen yıllar için performans değerlerinde güncelleme yapılacaktır.				

Amaç 1	Eğitim ve öğretim kalitesini geliştirerek ihtiyaç duyulan nitelikli insan gücünü yetiştirmek.				
Hedef 1.4	Öğretim elemanlarının niteliğini geliştirmek.				
H 1.4. Performansı	%96				
Hedefe İlişkin Sapmanın Nedeni	2020 yılı Mart ayından itibaren tüm dünyada olduğu gibi ülkemizde de etkili olan pandemi nedeniyle ertelenen/gerçekleştirilemeyen bilimsel etkinlikler hedeften sapmaya neden olmuştur.				
Hedefe İlişkin Alınacak Önlemler	Pandeminin devam etmesi nedeniyle ve alınan önlemler kapsamında bilimsel etkinliklerin çevrimiçi ortamlara taşınması ile birlikte ilgili sapmanın giderilebileceği öngörülmektedir.				
İşbirliği Yapılacak Birim	Personel ve Öğrenci İşleri Daire Başkanlıkları				
Performans Göstergesi	Hedefe Etkisi (%)	Plan Dönemi Başlangıç Değeri	İzleme Dönemi Yılsonu Hedeflenen Değer	İzleme Dönemindeki Gerçekleşme Değeri	Performans (%)
P.G.1.4.1: Öğretim elemanı başına düşen öğrenci sayısı (adet)	40	79,3	70	60	%100
Performans Göstergelerine İlişkin Değerlendirmeler					
İlgililik	İzleme döneminde performans göstergesini etkileyecek iç çevrede değişiklikler meydana gelmekle birlikte, hedef gerçekleştirilmiştir.				
Etkililik	Gösterge hedefi %100 oranında gerçekleşmiş olup, bu gerçekleşme ile hedef değere ulaşılmıştır. Performans göstergesinin gerçekleşmesi On Birinci Kalkınma Planı'nın 2.3.1 Eğitim başlığında yer verilen "561. Yükseköğretim sistemi küresel rekabet gücü olan, kalite odaklı ve dinamik bir yapıya kavuşturulacak; yükseköğretim kurumlarının niteliklerinin artırılmasına yönelik uygulamalara devam edilecektir" şeklindeki politika ve tedbirlerine katkı sağlamıştır.				
Etkinlik	Tahmini maliyet tablosunda herhangi bir güncelleme yapılması gerekmemektedir.				
Sürdürülebilirlik	Performans göstergesinin devam ettirilmesinde kurumsal, yasal, çevresel riskler bulunmamaktadır.				
Performans Göstergesi	Hedefe Etkisi (%)	Plan Dönemi Başlangıç Değeri	İzleme Dönemi Yılsonu Hedeflenen Değer	İzleme Dönemindeki Gerçekleşme Değeri	Performans (%)
P.G.1.4.2: Öğretim elemanlarının katılım sağladığı bilimsel etkinlik sayısı (adet)	30	15	15	13	%87
Performans Göstergelerine İlişkin Değerlendirmeler					
İlgililik	2020 yılı Mart ayından itibaren tüm dünyada olduğu gibi ülkemizde de etkili olan pandemi nedeniyle ertelenen/gerçekleştirilemeyen bilimsel etkinlikler hedeften sapmaya neden olmuştur. Bununla birlikte pandemi sürecinin sona ermesiyle birlikte plan döneminin geri kalan yılları için bir değişiklik ihtiyacı olmayacağı değerlendirilmektedir.				
Etkililik	Gösterge hedefi %33 oranında gerçekleşmiş olup, bu performans göstergesi On Birinci Kalkınma Planı'nın 2.3.1 Eğitim başlığında yer verilen "561. Yükseköğretim sistemi küresel rekabet gücü olan, kalite odaklı ve dinamik bir yapıya kavuşturulacak; yükseköğretim kurumlarının niteliklerinin artırılmasına yönelik uygulamalara devam edilecektir" şeklindeki politika ve tedbirlerine katkı sağlamıştır.				
Etkinlik	Tahmini maliyet tablosunda herhangi bir güncelleme yapılması gerekmemektedir.				

Sürdürülebilirlik	Performans göstergelerinin devam ettirilmesinde kurumsal, yasal, çevresel riskler bulunmakla birlikte plan dönemi boyunca performans değerlerine ulaşılabileceği değerlendirilmektedir.				
Performans Göstergesi	Hedefe Etkisi (%)	Plan Dönemi Başlangıç Değeri	İzleme Dönemi Yılısonu Hedeflenen Değer	İzleme Dönemindeki Gerçekleşme Değeri	Performans (%)
P.G.1.4.3. Öğretim elemanı başına düşen bilimsel yayın sayısı (adet)	30	1,3	2	2,21	%100
Performans Göstergelerine İlişkin Değerlendirmeler					
İlgililik	2020 yılı Mart ayından itibaren tüm dünyada olduğu gibi ülkemizde de etkili olan pandemi nedeniyle ertelenen/gerçekleştirilemeyen bilimsel etkinlikler hedeften sapmaya neden olmuştur. Bununla birlikte pandemi sürecinin sona ermesiyle birlikte plan döneminin geri kalan yılları için bir değişiklik ihtiyacı olmayacağı değerlendirilmektedir.				
Etkililik	Gösterge hedefi %100' ün üstünde gerçekleşmiş olup tespit edilen ihtiyaçlar karşılanmıştır. Bu gerçekleşme On birinci Kalkınma Planının 2.3.1 Eğitim başlığı altında yer verilen "561. Yükseköğretim sistemi küresel rekabet gücü olan, kalite odaklı ve dinamik bir yapıya kavuşturulacak; yükseköğretim kurumlarının niteliklerinin artırılmasına yönelik uygulamalara devam edilecektir" şeklindeki politika ve tedbirlerine katkı sağlamıştır.				
Etkinlik	Tahmini maliyet tablosunda herhangi bir güncelleme yapılması gerekmemektedir.				
Sürdürülebilirlik	Performans göstergesinin devam ettirilmesinde kurumsal, yasal, çevresel riskler bulunmamaktadır.				

Amaç 1	Eğitim ve öğretim kalitesini geliştirerek ihtiyaç duyulan nitelikli insan gücünü yetiştirmek.				
Hedef 1.5	Öğrenci değişim programlarına katılan öğrenci sayısını artırmak.				
H 1.5. Performansı	-				
Hedefe İlişkin Sapmanın Nedeni	2021 yılı için gösterge hedefi belirlenmemiştir.				
Hedefe İlişkin Alınacak Önlemler	-				
İşbirliği Yapılacak Birim	Öğrenci İşleri Daire Başkanlığı ve Dış İlişkiler Ofisi Başkanlığı				
Performans Göstergesi	Hedefe Etkisi (%)	Plan Dönemi Başlangıç Değeri	İzleme Dönemi Yılsonu Hedeflenen Değer	İzleme Dönemindeki Gerçekleşme Değeri	Performans (%)
P.G.1.5.1: Ulusal öğrenci değişimine katılan öğrenci sayısı(adet)	40	0	0	0	---
Performans Göstergelerine İlişkin Değerlendirmeler					
İlgililik	İzleme döneminde performans göstergesini etkileyecek iç ve dış çevrede meydana gelen değişiklikler nedeniyle ulusal öğrenci değişimine katılan öğrenci bulunmamaktadır.				
Etkililik	2021 yılı için gösterge hedefi belirlenmemiştir.				
Etkinlik	Tahmini maliyet tablosunda herhangi bir güncelleme yapılması gerekmemektedir.				
Sürdürülebilirlik	Performans göstergelerinin devam ettirilmesinde kurumsal, yasal, çevresel riskler bulunmaktadır. Buna rağmen plan dönemi boyunca performans değerlerine ulaşılabileceği değerlendirilmektedir.				
Performans Göstergesi	Hedefe Etkisi (%)	Plan Dönemi Başlangıç Değeri	İzleme Dönemi Yılsonu Hedeflenen Değer	İzleme Dönemindeki Gerçekleşme Değeri	Performans (%)
P.G.1.5.2: Uluslararası öğrenci değişimine katılan öğrenci sayısı(adet)	60	0	0	0	---
Performans Göstergelerine İlişkin Değerlendirmeler					
İlgililik	İzleme döneminde performans göstergesini etkileyecek iç ve dış çevrede meydana gelen değişiklikler nedeniyle uluslararası öğrenci değişimine katılan öğrenci bulunmamaktadır.				
Etkililik	2020 yılı için gösterge hedefi belirlenmemiştir.				
Etkinlik	Tahmini maliyet tablosunda herhangi bir güncelleme yapılması gerekmemektedir.				
Sürdürülebilirlik	Performans göstergelerinin devam ettirilmesinde kurumsal, yasal, çevresel riskler bulunmaktadır. Buna rağmen plan dönemi boyunca performans değerlerine ulaşılabileceği değerlendirilmektedir.				

Amaç 2	Üniversitenin değişen koşullara uyumunu sağlayacak kurumsal kapasite ve kültür altyapısını oluşturmak.				
Hedef 2.1	Fakültenin tanınırlığını artırmak.				
H 2.1. Performansı	%60				
Hedefe İlişkin Sapmanın Nedeni	2020 yılı Mart ayından itibaren tüm dünyada olduğu gibi ülkemizde de etkili olan pandemi nedeniyle ertelenen/gerçekleştirilemeyen üniversite adaylarına yönelik yapılan tanıtıcı etkinlikler hedeften saptmaya neden olmuştur.				
Hedefe İlişkin Alınacak Önlemler	Pandemi sürecinin bitmesi ve alınan önlemler yapılacak etkinliklerle birlikte ilgili sapmanın giderilebileceği öngörülmektedir.				
İşbirliği Yapılacak Birim	SKS Daire Başkanlığı, Basın Yayın ve Halkla İlişkiler Müdürlüğü				
Performans Göstergesi	Hedefe Etkisi (%)	Plan Dönemi Başlangıç Değeri	İzleme Dönemi Yılsonu Hedeflenen Değer	İzleme Dönemindeki Gerçekleşme Değeri	Performans (%)
P.G.2.1.1:Üniversite adaylarına yönelik yapılan tanıtıcı etkinlik sayısı (adet)	40	1	1	0	0
Performans Göstergelerine İlişkin Değerlendirmeler					
İlgililik	İzleme döneminde performans göstergesini etkileyecek iç ve dış çevrede değişiklikler olmakla birlikte, hedef gerçekleştirilmiştir.				
Etkililik	Gösterge hedefi % 0 gerçekleşmiş olup pandemi nedeniyle etkinlik gerçekleştirilememiştir.				
Etkinlik	Tahmini maliyet tablosunda herhangi bir güncelleme yapılması gerekmemektedir.				
Sürdürülebilirlik	Performans göstergelerinin devam ettirilmesinde kurumsal, yasal, çevresel riskler bulunmaktadır. Buna rağmen plan dönemi boyunca performans değerlerine ulaşılabileceği değerlendirilmektedir.				
Performans Göstergesi	Hedefe Etkisi (%)	Plan Dönemi Başlangıç Değeri	İzleme Dönemi Yılsonu Hedeflenen Değer	İzleme Dönemindeki Gerçekleşme Değeri	Performans (%)
P.G.2.1.2:Öğretim elemanlarının katıldığı veya yaptığı tanıtıcı etkinlik (seminer, çalıştay, konferans, yayın, proje vb.) sayısı (adet)	60	20	20	58	%100
Performans Göstergelerine İlişkin Değerlendirmeler					
İlgililik	İzleme döneminde performans göstergesini etkileyecek iç ve dış çevrede değişiklikler olmakla birlikte, hedef gerçekleştirilmiştir.				
Etkililik	Gösterge hedefi %100'ün üstünde gerçekleşmiş olup (33 Yayın, 5 Etkinlik) tespit edilen ihtiyaçlar karşılanmıştır. Bu gerçekleşme On Birinci Kalkınma Planı'nın 2.3.1. Eğitim başlığı altında yer verilen "561. Yükseköğretim sistemi küresel rekabet gücü olan, kalite odaklı ve dinamik bir yapıya kavuşturulacak; yükseköğretim kurumlarının niteliklerinin artırılmasına yönelik uygulamalara devam edilecektir" şeklindeki politika ve tedbirlerine katkı sağlamıştır.				
Etkinlik	Tahmini maliyet tablosunda herhangi bir güncelleme yapılması gerekmemektedir.				
Sürdürülebilirlik	Performans göstergesinin devam ettirilmesinde kurumsal, yasal, çevresel riskler bulunmakla birlikte performans değerlerine ulaşılmıştır.				

Amaç 2	Üniversitenin değişen koşullara uyumunu sağlayacak kurumsal kapasite ve kültür altyapısını oluşturmak.				
Hedef 2.2	Fakültenin altyapı ve fiziksel olanaklarını iyileştirmek.				
H 2.2. Performansı	%100				
Hedefe İlişkin Sapmanın Nedeni	Hedefe ilişkin sapma gözlenmemiştir.				
Hedefe İlişkin Alınacak Önlemler	-				
İşbirliği Yapılacak Birim	Strateji Geliştirme, İdari ve Mali İşler, Bilgi İşlem ile Yapı İşleri ve Teknik Daire Başkanlıkları				
Performans Göstergesi	Hedefe Etkisi (%)	Plan Dönemi Başlangıç Değeri	İzleme Dönemi Yılsonu Hedeflenen Değer	İzleme Dönemindeki Gerçekleşme Değeri	Performans (%)
P.G.2.2.1: Fakültenin fiziksel eksiklerinin tamamlanması (yüzde)	25	0	20	70	%100
Performans Göstergelerine İlişkin Değerlendirmeler					
İlgililik	İzleme döneminde hedef ve performans göstergesini etkileyecek iç ve dış çevrede değişiklikler olmuştur. 15 Temmuz Yerleşkesi'nin Kayseri Üniversitesi'ne tahsis edilmesi ve merkez yerleşke olarak belirlenmesiyle, yerleşkenin hali hazırda mevcut hizmet binalarının ve alt yapısının bulunması performans göstergesinin hedeflenenin üstünde gerçekleşmesini sağlamıştır. Dolayısı ile izleyen dönemde ilgili hedef ve performans göstergesi önceliğini kaybettiğinden plan döneminin geriye kalan yılları için revizyon gerekliliği doğmuştur.				
Etkililik	Gösterge hedefi %100'ün üstünde gerçekleşmiş olup, tespit edilen ihtiyaçlar karşılanmıştır. Bu gerçekleşme On Birinci Kalkınma Planı'nın 2.3.1. Eğitim başlığı altında yer verilen "561. Yükseköğretim sistemi küresel rekabet gücü olan, kalite odaklı ve dinamik bir yapıya kavuşturulacak; yükseköğretim kurumlarının niteliklerinin artırılmasına yönelik uygulamalara devam edilecektir" şeklindeki politika ve tedbirlerine katkı sağlamıştır.				
Etkinlik	15 Temmuz Yerleşkesi'nin Kayseri Üniversitesi'ne tahsis edilmesiyle yeni bir yerleşke inşa etme maliyetlerinden tasarruf sağlamakla birlikte, ihtiyaç duyulan fiziki alanların mevcutla uyumunu sağlamak üzere tadilat maliyetleri ortaya çıkmıştır. Bu maliyetler tahmini maliyet tablosunda herhangi bir güncelleme yapılmasını gerektirmemektedir.				
Sürdürülebilirlik	Performans hedef değerlerine ilk yıl ulaşıldığından izleyen yıllar için güncelleme yapılacaktır.				
Performans Göstergesi	Hedefe Etkisi (%)	Plan Dönemi Başlangıç Değeri	İzleme Dönemi Yılsonu Hedeflenen Değer	İzleme Dönemindeki Gerçekleşme Değeri	Performans (%)
P.G.2.2.2: Öğrenci ve personelin yararlanması için oluşturulan altyapı	50	0	0	1	%100
Performans Göstergelerine İlişkin Değerlendirmeler					
İlgililik	İzleme döneminde hedef ve performans göstergesini etkileyecek iç ve dış çevrede değişiklikler olmuştur. 15 Temmuz Yerleşkesi'nin Kayseri Üniversitesi'ne tahsis edilmesi ve merkez yerleşke olarak belirlenmesiyle, yerleşkede hali hazırda mevcut hizmet				

	binalarının ve alt yapının bulunması performans göstergesinin hedeflenenin üstünde gerçekleşmesine neden olmuştur. Dolayısı ile izleyen dönemde ilgili hedef ve performans göstergesi önceliğini kaybettiğinden plan döneminin geriye kalan yılları için revizyon gerekliliği doğmuştur.				
Etkililik	Gösterge hedefi %100'ün üstünde gerçekleşmiş olup, tespit edilen ihtiyaçlar kapsamında 9 öğretim elemanı odası ile 1 okuma salonu oluşturulmuştur. Bu gerçekleşme On Birinci Kalkınma Planı'nın 2.3.1. Eğitim başlığı altında yer verilen "561. Yükseköğretim sistemi küresel rekabet gücü olan, kalite odaklı ve dinamik bir yapıya kavuşturulacak; yükseköğretim kurumlarının niteliklerinin artırılmasına yönelik uygulamalara devam edilecektir" şeklindeki politika ve tedbirlerine katkı sağlamıştır.				
Etkinlik	15 Temmuz Yerleşkesi'nin Kayseri Üniversitesi'ne tahsis edilmesiyle yeni bir yerleşke inşa etme maliyetlerinden tasarruf sağlamakla birlikte, ihtiyaç duyulan fiziki alanların mevcutla uyumunu sağlamak üzere tadilat maliyetleri ortaya çıkmıştır. Bu maliyetler tahmini maliyet tablosunda herhangi bir güncelleme yapılmasını gerektirmemektedir.				
Sürdürülebilirlik	Performans hedef değerlerine ilk yıl ulaşıldığından izleyen yıllar için güncelleme yapılacaktır.				
Performans Göstergesi	Hedefe Etkisi (%)	Plan Dönemi Başlangıç Değeri	İzleme Dönemi Yılsonu Hedeflenen Değer	İzleme Dönemindeki Gerçekleşme Değeri	Performans (%)
P.G.2.2.3: Teknoloji tabanlı sistemle desteklenen derslik sayısı (adet)	25	7	12	18	%100
Performans Göstergelerine İlişkin Değerlendirmeler					
İlgililik	İzleme döneminde hedef ve performans göstergesini etkileyecek iç ve dış çevrede değişiklikler olmuştur. 15 Temmuz Yerleşkesi'nin Kayseri Üniversitesi'ne tahsis edilmesi ve merkez yerleşke olarak belirlenmesiyle, yerleşkenin hali hazırda mevcut hizmet binalarının ve alt yapısının bulunması performans göstergesinin hedeflenenin üstünde gerçekleşmesine neden olmuştur. Dolayısı ile izleyen dönemde ilgili hedef ve performans göstergesi önceliğini kaybettiğinden plan döneminin geriye kalan yılları için revizyon gerekliliği doğmuştur.				
Etkililik	Gösterge hedefi %100 oranında gerçekleşmiş olup, bu gerçekleşme ile performans göstergesine ulaşılmıştır. Performans göstergesinin gerçekleşmesi On Birinci Kalkınma Planı'nın 2.3.1. Eğitim başlığı altında yer verilen "552.3. Öğrenme ortamlarının fiziki altyapısı, öğretim programı ve materyal zenginliği, öz bakım becerileri, bütünleştirme uygulamaları ve rehberlik hizmetlerinin standartları yükseltilecektir" şeklindeki politika ve tedbirlerine katkı sağlamıştır.				
Etkinlik	Tahmini maliyet tablosunda herhangi bir güncelleme yapılması gerekmemektedir.				
Sürdürülebilirlik	Performans hedef değerlerine ilk yıl ulaşıldığından izleyen yıllar için güncelleme yapılacaktır.				

Amaç 2	Üniversitenin değişen koşullara uyumunu sağlayacak kurumsal kapasite ve kültür altyapısını oluşturmak.				
Hedef 2.3	Fakültenin yönetim bilişim alt yapısını oluşturmak.				
H 2.3 Performansı	%100				
Hedefe İlişkin Sapmanın Nedeni	Hedefe ilişkin sapma gözlenmemiştir.				
Hedefe İlişkin Alınacak Önlemler	-				
İşbirliği Yapılacak Birim	İdari ve Mali İşler Daire Başkanlığı, Strateji Geliştirme Daire Başkanlığı ve Bilgi İşlem Daire Başkanlığı				
Performans Göstergesi	Hedefe Etkisi (%)	Plan Dönemi Başlangıç Değeri	İzleme Dönemi Yılsonu Hedeflenen Değer	İzleme Dönemindeki Gerçekleşme Değeri	Performans (%)
P.G.2.3.1: Bilgi işlem fiziksel altyapısının tamamlanması (yüzde)	70	0	20	70	%100
Performans Göstergelerine İlişkin Değerlendirmeler					
İlgililik	İzleme döneminde hedef ve performans göstergesini etkileyecek iç ve dış çevrede değişiklikler olmuştur. 15 Temmuz Yerleşkesi'nin Kayseri Üniversitesi'ne tahsis edilmesi ve merkez yerleşke olarak belirlenmesiyle, yerleşkenin hali hazırda mevcut hizmet binalarının ve alt yapısının bulunması performans göstergesinin hedeflenenin üstünde gerçekleşmesine neden olmuştur. Dolayısı ile izleyen dönemde ilgili hedef ve performans göstergesi önceliğini kaybettiğinden plan döneminin geriye kalan yılları için revizyon gerekliliği doğmuştur.				
Etkililik	Gösterge hedefi %100 oranında gerçekleşmiş olup, bu gerçekleşme ile performans gösterge değerine ulaşılmıştır Performans göstergesinin gerçekleşmesi On Birinci Kalkınma Planı'nın 2.3.1. Eğitim başlığı altında yer verilen "561.3. Üniversitelerin dijital çağa ayak uydurması ve bilgiye ulaşımında açık erişim ve açık bilim uygulamalarının hayata geçirilmesi amacıyla açık erişim altyapıları ile uyumu sağlanacaktır" şeklindeki politika ve tedbirlerine katkı sağlamıştır.				
Etkinlik	Tahmini maliyet tablosunda herhangi bir güncelleme yapılması gerekmemektedir.				
Sürdürülebilirlik	Performans hedef değerlerine ilk yıl büyük oranda ulaşıldığından izleyen yıllar için güncelleme yapılacaktır.				
Performans Göstergesi	Hedefe Etkisi (%)	Plan Dönemi Başlangıç Değeri	İzleme Dönemi Yılsonu Hedeflenen Değer	İzleme Dönemindeki Gerçekleşme Değeri	Performans (%)
P.G.2.3.2: Belge yönetim sisteminin oluşturulması ve tamamlanma oranı (yüzde)	30	10	50	100	%100
Performans Göstergelerine İlişkin Değerlendirmeler					
İlgililik	İzleme döneminde performans göstergesi tamamlanmıştır.				
Etkililik	Gösterge hedefi %100 oranında gerçekleşmiş olup (fakültemiz öğrenci, akademik ve idari personeli için oluşturulan formlar), bu gerçekleşme ile performans gösterge değerine ulaşılmıştır. Performans göstergesinin gerçekleşmesi On Birinci Kalkınma Planı'nın "350. Üniversiteler, araştırma altyapıları ve özel sektör arasında işbirlikleri ile bilgi ve teknoloji transferinin artırılmasına yönelik destek mekanizmaları uygulanacak ve ara yüz yapıların kurumsal kapasiteleri geliştirilerek etkinliği artırılabileceği" şeklindeki politika ve tedbirlerine katkı sağlamıştır.				
Etkinlik	Tahmini maliyet tablosunda herhangi bir güncelleme yapılması gerekmemektedir.				
Sürdürülebilirlik	Performans göstergelerinin devam ettirilmesinde kurumsal, yasal, çevresel riskler bulunmamaktadır. Plan dönemi boyunca performans değerlerine ulaşılacağı değerlendirilmektedir.				

Amaç 2	Üniversitenin değişen koşullara uyumunu sağlayacak kurumsal kapasite ve kültür altyapısını oluşturmak.				
Hedef 2.4.	Aidiyet ve bağlılık duygusunu geliştirmek.				
H 2.4. Performansı	%58				
Hedefe İlişkin Sapmanın Nedeni	2020 yılı Mart ayından itibaren tüm dünyada olduğu gibi ülkemizde de etkili olan pandemi nedeniyle tüm sosyal etkinlik ve faaliyetler kısıtlanmıştır. Sosyal faaliyetlerin ertelenmesi ilgili hedefte sapsmalara yol açmıştır.				
Hedefe İlişkin Alınacak Önlemler	Pandeminin sona ermesiyle birlikte yüz yüze etkinlikler düzenlenebileceği gibi, pandemi süresince de gereken önlemler alınarak faaliyetlerin yapılması sağlanacaktır.				
İşbirliği Yapılacak Birim	SKS Daire Başkanlığı ve Bilgi İşlem Daire Başkanlığı				
Performans Göstergesi	Hedefe Etkisi (%)	Plan Dönemi Başlangıç Değeri	İzleme Dönemi Yılsonu Hedeflenen Değer	İzleme Dönemindeki Gerçekleşme Değeri	Performans (%)
P.G.2.4.1: Akademik personele yönelik düzenlenen sosyal etkinlik sayısı (adet)	25	2	2	1	%50
Performans Göstergelerine İlişkin Değerlendirmeler					
İlgililik	Pandemi koşulları ilgili performans göstergesini olumsuz etkilemiş, hedef gerçekleştirilememiştir.				
Etkililik	Gösterge hedefi %50 olarak gerçekleştirilmiştir.				
Etkinlik	Tahmini maliyet tablosunda herhangi bir güncelleme yapılması gerekmemektedir.				
Sürdürülebilirlik	Plan dönemi boyunca performans değerlerinin güncellenmesi gerektiği değerlendirilmektedir. Çevrimiçi ve yüz yüze etkinliklerle aidiyet ve bağlılık duygusunun gelişimine katkı sağlanması planlanmaktadır.				
Performans Göstergesi	Hedefe Etkisi (%)	Plan Dönemi Başlangıç Değeri	İzleme Dönemi Yılsonu Hedeflenen Değer	İzleme Dönemindeki Gerçekleşme Değeri	Performans (%)
P.G.2.4.2: İdari personele yönelik düzenlenen sosyal etkinlik sayısı (adet)	15	2	2	0	%0
Performans Göstergelerine İlişkin Değerlendirmeler					
İlgililik	İzleme döneminde pandemi tüm kurumlarda, sosyal mesafe, esnek çalışma saati uygulamaları gibi kısıtlamaları zorunlu kılmış olsa da fakültemizin taşınma sürecinde, idari personele özverili çalışmalarından dolayı teşekkür yemeği verilmiş ve plaket takdimi yapılmıştır.				
Etkililik	Gösterge hedefi pandemi nedeniyle gerçekleştirilememiştir.				
Etkinlik	Tahmini maliyet tablosunda herhangi bir güncelleme yapılması gerekmemektedir.				
Sürdürülebilirlik	Plan döneminde çevrimiçi ve yüz yüze etkinliklerle aidiyet ve bağlılık duygusunun gelişimine katkı sağlanması planlanmaktadır.				
Performans Göstergesi	Hedefe Etkisi (%)	Plan Dönemi Başlangıç Değeri	İzleme Dönemi Yılsonu Hedeflenen Değer	İzleme Dönemindeki Gerçekleşme Değeri	Performans (%)

P.G.2.4.3: Öğrencilere yönelik düzenlenen sosyal etkinlik sayısı (adet)	25	0	2	10	%100
--	----	---	---	----	------

Performans Göstergelerine İlişkin Değerlendirmeler

İlgililik	İzleme döneminde pandemi tüm kurumlarda, sosyal mesafe, esnek çalışma saati uygulamaları gibi kısıtlamaları zorunlu kılmıştır. Örgün eğitim modeli uzaktan eğitim modeline dönüşmüştür. Bu koşullarda tüm sosyal etkinlik ve faaliyetler kısıtlanmıştır. Bu durum performans göstergesini olumsuz etkilemiştir. Bununla birlikte fakültemizin içinde bulunduğu çevresel koşullar göz önünde bulundurularak plan döneminin geri kalan yılları için değişiklik ihtiyacı olduğu değerlendirilmektedir.				
Etkililik	Gösterge hedefi oluşturulmamıştır.				
Etkinlik	Tahmini maliyet tablosunda herhangi bir güncelleme yapılması gerekmemektedir.				
Sürdürülebilirlik	Plan dönemi boyunca performans değerlerinin güncellenmesi gerektiği değerlendirilmektedir. Çevrimiçi ve yüz yüze etkinliklerle aidiyet ve bağlılık duygusunun gelişimine katkı sağlanması planlanmaktadır.				
Performans Göstergesi	Hedefe Etkisi (%)	Plan Dönemi Başlangıç Değeri	İzleme Dönemi Yılsonu Hedeflenen Değer	İzleme Dönemindeki Gerçekleşme Değeri	Performans (%)
P.G.2.4.4: Mezun bilgi sistemine kayıtlı mezun oranı (yüzde)	35	0	0	0	---

Performans Göstergelerine İlişkin Değerlendirmeler

İlgililik	Fakültemizde henüz mezun durumunda öğrenci bulunmamaktadır.				
Etkililik	Fakültemizde henüz mezun durumunda öğrenci bulunmadığından izlenen yıl için gösterge hedefi oluşturulmamıştır.				
Etkinlik	Tahmini maliyet tablosunda herhangi bir güncelleme yapılması gerekmemektedir.				
Sürdürülebilirlik	İzleyen yıllar için performans gösterge değerlerinde güncelleme yapılacaktır.				

Amaç 3	Toplumun farklı kesimleri ile işbirliği içerisinde girişimci ve proje odaklı çalışmayı benimsemek ve akademik faaliyetlerde bulunmak.				
Hedef 3.1.	Öğretim elemanlarının akademik faaliyetlerinin sayısını artırmak.				
H 3.1. Performansı	%100				
Hedefe İlişkin Sapmanın Nedeni	Hedefe ilişkin sapma gözlenmemiştir.				
Hedefe İlişkin Alınacak Önlemler	-				
İşbirliği Yapılacak Birim	BAP Birimi ve Strateji Geliştirme Daire Başkanlığı.				
Performans Göstergesi	Hedefe Etkisi (%)	Plan Dönemi Başlangıç Değeri	İzleme Dönemi Yılsonu Hedeflenen Değer	İzleme Dönemindeki Gerçekleşme Değeri	Performans (%)
P.G.3.1.1: Öğretim elemanlarının bilimsel çalışmalarına yapılan destek sayısı (adet)	70	-	3	5	%100
Performans Göstergelerine İlişkin Değerlendirmeler					
İlgililik	İzleme döneminde pandemi koşullarına rağmen ilgili hedef ulaşılmıştır.				
Etkililik	Gösterge hedefi %100 olarak gerçekleşmiş olup, bu göstergede alınacak tedbirlerle On Birinci Kalkınma Planı'nın 2.3.1 Eğitim başlığında yer verilen "561. Yükseköğretim sistemi küresel rekabet gücü olan, kalite odaklı ve dinamik bir yapıya kavuşturulacak; yükseköğretim kurumlarının niteliklerinin artırılmasına yönelik uygulamalara devam edilecektir" şeklindeki politika ve tedbirlerine katkı sağlanması hedeflenmektedir.				
Etkinlik	Tahmini maliyet tablosunda herhangi bir güncelleme yapılması gerekmemektedir.				
Sürdürülebilirlik	Performans göstergelerinin devam ettirilmesinde kurumsal, yasal, çevresel riskler bulunmaktadır. Buna rağmen plan dönemi boyunca performans değerlerine ulaşılabileceği değerlendirilmektedir.				
Performans Göstergesi	Hedefe Etkisi (%)	Plan Dönemi Başlangıç Değeri	İzleme Dönemi Yılsonu Hedeflenen Değer	İzleme Dönemindeki Gerçekleşme Değeri	Performans (%)
P.G.3.1.2: Öğretim elemanı başına bilimsel dergilerde yapılan yayın oranı (yüzde)	30	0,78	0,79	1 (19/19)	%100
Performans Göstergelerine İlişkin Değerlendirmeler					
İlgililik	İzleme döneminde pandemi koşullarına rağmen ilgili hedefe büyük ölçüde ulaşılmıştır.				
Etkililik	Performans hedef değerine büyük ölçüde ulaşılmıştır. Performans göstergesinin gerçekleşmesi On Birinci Kalkınma Planı'nın 2.3.1 Eğitim başlığında yer verilen "561. Yükseköğretim sistemi küresel rekabet gücü olan, kalite odaklı ve dinamik bir yapıya kavuşturulacak; yükseköğretim kurumlarının niteliklerinin artırılmasına yönelik uygulamalara devam edilecektir" şeklindeki politika ve tedbirlerine katkı sağlamıştır.				
Etkinlik	Tahmini maliyet tablosunda herhangi bir güncelleme yapılması gerekmemektedir.				
Sürdürülebilirlik	Performans göstergelerinin devam ettirilmesinde kurumsal, yasal, çevresel riskler bulunmaktadır. İzleyen yıllar için performans değerlerinde güncelleme yapılacaktır.				

Amaç 3	Toplumun farklı kesimleri ile iş birliği içerisinde girişimci ve proje odaklı çalışmayı benimsemek ve akademik faaliyetlerde bulunmak.				
Hedef 3.2.	Proje üretme kültürünü oluşturmak ve yaygınlaştırmak.				
H 3.2. Performansı	%100				
Hedefe İlişkin Sapmanın Nedeni	Hedefe ilişkin sapma gözlenmemiştir.				
Hedefe İlişkin Alınacak Önlemler	-				
İşbirliği Yapılacak Birim	BAP Birimi ve Erciyes Teknopark				
Performans Göstergesi	Hedefe Etkisi (%)	Plan Dönemi Başlangıç Değeri	İzleme Dönemi Yılsonu Hedeflenen Değer	İzleme Dönemindeki Gerçekleşme Değeri	Performans (%)
P.G.3.2.1: Üniversite-sanayi iş birliği konusunda düzenlenen faaliyet sayısı (adet)	50	2	1	1	%100
Performans Göstergelerine İlişkin Değerlendirmeler					
İlgililik	İzleme döneminde performans göstergesi tamamlanmıştır. Bu nedenle plan döneminin geri kalan yılları için üniversitemizin gelişme potansiyelini dikkate alarak güncelleme ihtiyacı olacağı değerlendirilmektedir.				
Etkililik	Gösterge hedefi %100 gerçekleşmiş olup tespit edilen ihtiyaçlar karşılanmıştır. Bu gerçekleşme On Birinci Kalkınma Planı'nın 2.3.1 Eğitim başlığında yer verilen "561. Yükseköğretim sistemi küresel rekabet gücü olan, kalite odaklı ve dinamik bir yapıya kavuşturulacak; yükseköğretim kurumlarının niteliklerinin artırılmasına yönelik uygulamalara devam edilecektir" şeklindeki politika ve tedbirlerine katkı sağlamıştır.				
Etkinlik	Tahmini maliyet tablosunda herhangi bir güncelleme yapılması gerekmemektedir.				
Sürdürülebilirlik	Plan döneminin izleyen yılları için üniversitemizin gelişme potansiyelini de dikkate alarak güncelleme ihtiyacı olacağı değerlendirilmektedir.				
Performans Göstergesi	Hedefe Etkisi (%)	Plan Dönemi Başlangıç Değeri	İzleme Dönemi Yılsonu Hedeflenen Değer	İzleme Dönemindeki Gerçekleşme Değeri	Performans (%)
P.G.3.2.3: Üretilen proje sayısı (adet)	25	1	1	3	%100
Performans Göstergelerine İlişkin Değerlendirmeler					
İlgililik	İzleme döneminde performans göstergesi tamamlanmıştır. Bu nedenle plan döneminin geri kalan yılları için üniversitemizin gelişme potansiyelini dikkate alarak güncelleme ihtiyacı olacağı değerlendirilmektedir.				
Etkililik	Gösterge hedefi %100 gerçekleşmiş olup, bu gerçekleşme On Birinci Kalkınma Planı'nın 2.3.1 Eğitim başlığında yer verilen "561. Yükseköğretim sistemi küresel rekabet gücü olan, kalite odaklı ve dinamik bir yapıya kavuşturulacak; yükseköğretim kurumlarının niteliklerinin artırılmasına yönelik uygulamalara devam edilecektir" şeklindeki politika ve tedbirlerine katkı sağlamıştır.				
Etkinlik	Tahmini maliyet tablosunda herhangi bir güncelleme yapılması gerekmemektedir.				
Sürdürülebilirlik	Performans göstergelerinin devam ettirilmesinde kurumsal, yasal, çevresel riskler bulunmaktadır. Bununla birlikte, plan döneminin izleyen yılları için performans değerlerinin artırılması gerektiği öngörülmektedir.				

Performans Göstergesi	Hedefe Etkisi (%)	Plan Dönemi Başlangıç Değeri	İzleme Dönemi Yılına Hedeflenen Değer	İzleme Dönemindeki Gerçekleşme Değeri	Performans (%)
P.G.3.2.4: Desteklenen proje sayısı (adet)	25	1	1	3	%100
Performans Göstergelerine İlişkin Değerlendirmeler					
İlgililik	İzleme döneminde performans göstergesi tamamlanmıştır. Bu nedenle plan döneminin geri kalan yılları için üniversitemizin gelişme potansiyelini dikkate alarak güncelleme ihtiyacı olacağı değerlendirilmektedir.				
Etkililik	Gösterge hedefi %100'ün üstünde gerçekleşmiş olup, tespit edilen ihtiyaçlar karşılanmıştır. Bu gerçekleşme On Birinci Kalkınma Planı'nın 2.3.1 Eğitim başlığında yer verilen "561. Yükseköğretim sistemi küresel rekabet gücü olan, kalite odaklı ve dinamik bir yapıya kavuşturulacak; yükseköğretim kurumlarının niteliklerinin artırılmasına yönelik uygulamalara devam edilecektir" şeklindeki politika ve tedbirlerine katkı sağlamıştır.				
Etkinlik	Tahmini maliyet tablosunda herhangi bir güncelleme yapılması gerekmemektedir.				
Sürdürülebilirlik	Performans göstergelerinin devam ettirilmesinde kurumsal, yasal, çevresel riskler bulunmamaktadır. Plan döneminin izleyen yılları için performans değerlerinin artırılması gerektiği öngörülmektedir.				

3. Performans Sonuçları Değerlendirmesi

AMAÇ 1. Eğitim ve öğretim kalitesini geliştirerek ihtiyaç duyulan nitelikli insan gücünü yetiştirmek.		GERÇEKLEŞME ORANI
AMAÇ 1	HEDEF 1.1 Öğrenme ve sosyal yaşam ortamları geliştirerek, öğrencilerin akademik ve bireysel gelişimini desteklemek.	%100
	HEDEF 1.2 Öğretim programlarının etkinlik ve verimliliklerini artırmak.	%100
	HEDEF 1.3 Öğretimi derslik dışına taşımak ve deneysel yöntemleri geliştirmek.	%100
	HEDEF 1.4 Öğretim elemanlarının niteliğini geliştirmek.	%96
	HEDEF 1.5 Öğrenci değişim programlarına katılan öğrenci sayısını artırmak.	---
AMAÇ 2. Fakültenin değişen koşullara uyumunu sağlayacak kurumsal kapasite ve kültür altyapısını oluşturmak		GERÇEKLEŞME ORANI
AMAÇ 2	HEDEF 2.1 Fakültenin tanınırlığını artırmak.	%60
	HEDEF 2.2 Fakültenin altyapı ve fiziksel olanaklarını iyileştirmek.	%100
	HEDEF 2.3 Fakültenin Yönetim bilişim alt yapısını oluşturmak.	%100
	HEDEF 2.4 Aidiyet ve bağlılık duygusunu geliştirmek.	%58
AMAÇ 3. Toplumun farklı kesimleri ile işbirliği içerisinde uygulama odaklı çalışmayı benimsemek ve akademik faaliyetlerde bulunmak		GERÇEKLEŞME ORANI
AMAÇ 3	HEDEF 3.1 Akademik faaliyetlerin sayısını artırmak.	%100
	HEDEF 3.2 Proje üretme kültürünü oluşturmak ve yaygınlaştırmak.	%100

IV-KURUMSAL KABİLİYET ve KAPASİTENİN DEĞERLENDİRİLMESİ

A. Üstünlükler

- Şeffaf, hesap verebilir, insan odaklı, etkili ve verimli bir yönetim sisteminin uygulanması,
- Fakülte yönetiminin yeniliklere açık, katılımcı ve sürekli gelişimi temel alan bir felsefeye sahip olması,
- Fakültemiz yeni kurulmakla birlikte geçmişten gelen yükseköğretim tecrübesi ile birlikte hızlı bir adaptasyon sürecinin sağlanması,
- Akademik personelin Erciyes Üniversitesi döneminden gelen güçlü bir akademik kültüre

sahip olması,

- Uzaktan eğitim merkezi imkânlarından yararlanılması,
- Akademik personelin nitelikli, genç ve dinamik olması,
- Akademik kadronun ulusal ve uluslararası alanlarda yayın ve araştırma deneyimine sahip olması,
- Uygulamalı Bilimler Fakültesinin iş dünyası, yerel yönetimler ve sivil toplum temsilcileriyle güçlü bağlar kurması ve işbirlikleri ile şekillenmesi,
- Mevcut programların talep gören programlar olması, mezuniyet sonrası istihdam olanaklarının İktisadi ve İdari Bilimler Fakültelerine göre fazla olması,
- Uygulamaya yönelik eğitim veriliyor olması,
- Öğrencilerin iş hayatına hazırlanmasına yönelik sürekli etkinliklerin yapılıyor olması,
- Üniversite-sanayi işbirliği kapsamında derslere ilgili sektörlerden uzmanların katılımının sağlanması,
- Sınav düzeninin son derece organize bir biçimde, disiplinli ve sağlıklı olarak yürütülmesi,
- Öğrencilere sürekli danışmanlık hizmetinin sağlanması, öğrencilerin akademisyenlere rahat bir şekilde ulaşabilmesi,
- Akademik ve idari personelin işbirliği içinde çalışıyor olması,
- Fakültenin bilimsel araştırma projelerine destek olunması,
- Olağanüstü durumlarda derslerin uzaktan ve sanal sınıflar yardımıyla online olarak yapılmasına imkan veren teknolojik alt yapının bulunması,
- Öğretim üyelerinin teknoloji kullanımı konusunda tecrübelerinin olması,
- Öğretim üyelerinin sektörlerle yakından ilişkilerinin olması,
- Öğretim üyesi başına düşen öğrenci sayısının az olması,
- Öğretim elemanlarının yayın ve proje kültürüne sahip olması,
- Bölümlerin tamamında lisansüstü eğitim (yüksek lisans ve/veya doktora) olanaklarının bulunması,
- Modern ekipmanlarla birlikte, sınıfların tamamında projeksiyonla eğitim imkânının bulunması,
- Fakülte yerleşkesinin kent merkezine yakın olması,
- Öğrencilerin fakülte yönetimine kolaylıkla şikâyetlerini dile getirebilmeleri,
- Derslerin bizzat öğretim üyeleri tarafından yürütülmesi,
- Öğrenci kulüplerinin bulunması ve bu kulüpler vasıtasıyla gezi vb. programların yapılması,
- Akademisyenlerin il ve ilçelerde seminerler vermesi,
- Diğer kamu kurum ve kuruluşlarına eğitim ve danışmanlık hizmeti verilmesi,

B. Zayıflıklar

- Uygulamalı Bilimler Fakültesinin yeni bir fakülte olması ve dolayısı ile fakültenin tanınırlığının zaman alması,
- Öğretim üyelerinin akademik etkinliklerine ayrılan bütçenin yetersiz olması,
- Öğrencilerin ÖSYM giriş puanlarının nispeten düşük olması,
- Erasmus vb. değişim programlarının yeterince aktif olmaması

Değerlendirme:

Belirtilen üstünlüklerin avantajını kullanmak suretiyle, zayıflıkların iş ve işleyişi aksatmasına yol açılmadan gerekli faaliyetler yürütülmektedir.

V- ÖNERİ VE TEDBİRLER

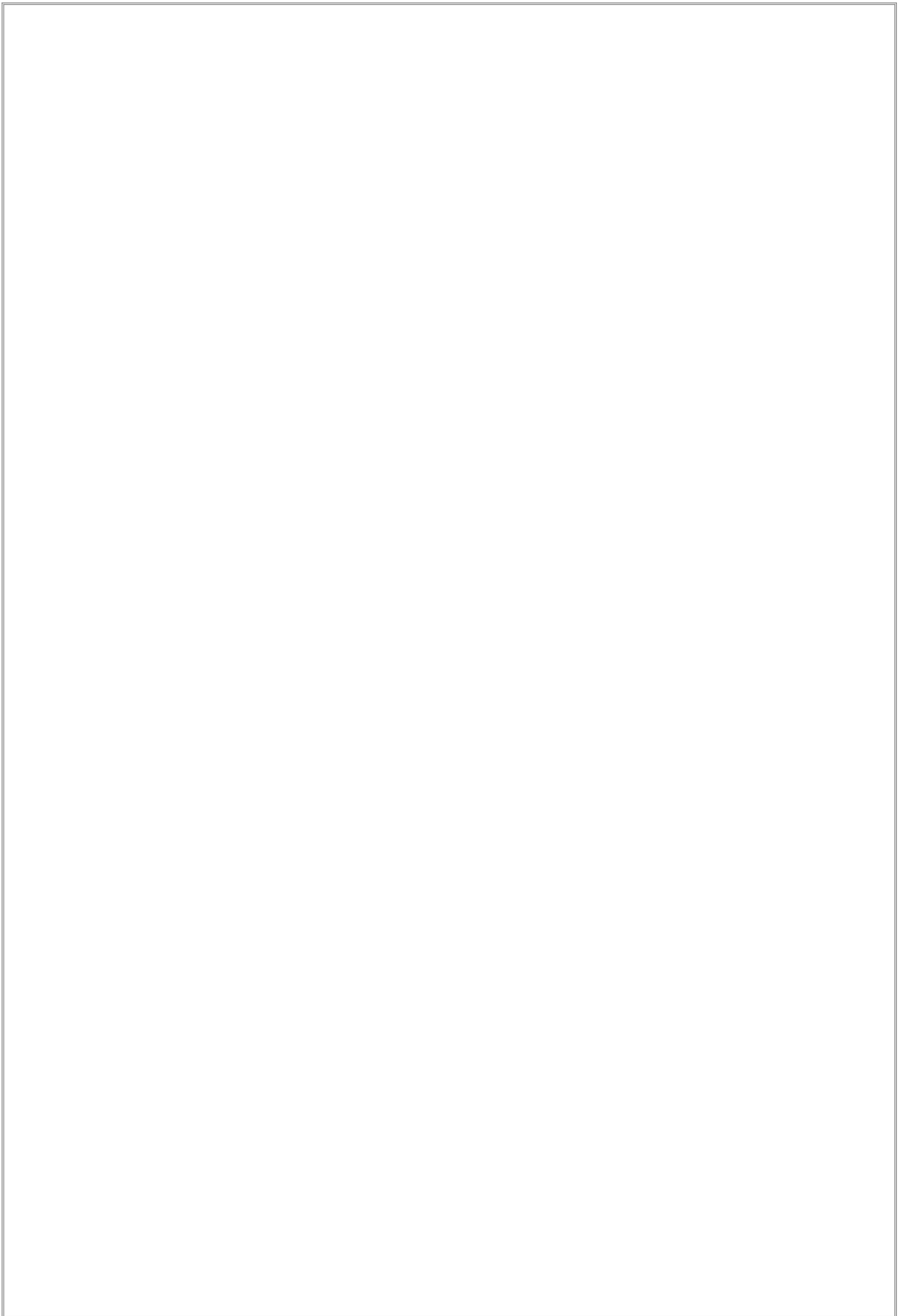
Fakülte olarak kaliteli eğitimi daha üst düzeylere ulaştırabilmek için önümüzdeki yılda gerekli bütün çalışmalar yapılacaktır. Öğretim elemanlarımızın bilimsel çalışmalar yapabilmesi yönünde gerekli destekler sağlanacaktır.

Program ve ders içerikleri güncellenmeli, program konusunda birimlere inisiyatif verilmeli kadro ve eleman alımında esneklik sağlanmalıdır.

Üniversitelerin hedefi olan çağdaş eğitim ve öğretim seviyesine ulaşmaları ancak kurumsal kimliklerini geliştirmeleri, kurumu meydana getiren tüm öğelerin niteliklerini ve iç paydaşların kuruma olan bağlılıklarını artırmaları ile mümkün olabilir.

Bu anlayış çerçevesinde Uygulamalı Bilimler Fakültesi personel ve öğrencilerinin gelişimini destekleyecek ve sunulan hizmetlerin kalitesini arttıracak hedefler benimsemiştir. Bu hedefleri yerine getirirken mali olanaklarını etkin ve verimli bir şekilde kullanmaya çalışmaktadır. Ayrıca hayırseverlerin katkılarının artırılması konularında girişimlerde bulunmaktadır.

Ayrıca 5018 sayılı Kanuna dayalı olarak üniversitemiz iç kontrol sisteminin Kamu İç Kontrol Uyum Eylem Planı için revizyon çalışmalarının sonuçlandırılmasıdır.



Harcama Yetkilisinin İç Kontrol Güvence Beyanı

İÇ KONTROL GÜVENCE BEYANI¹

Harcama yetkilisi olarak görev ve yetkilerim çerçevesinde;

Harcama birimimizce gerçekleştirilen iş ve işlemlerin idarenin amaç ve hedeflerine, iyi malî yönetim ilkelerine, kontrol düzenlemelerine ve mevzuata uygun bir şekilde gerçekleştirildiğini, birimimize bütçe ile tahsis edilmiş kaynakların planlanmış amaçlar doğrultusunda etkili, ekonomik ve verimli bir şekilde kullanıldığını, birimimizde iç kontrol sisteminin yeterli ve makul güvenceyi sağladığını bildiririm.

Bu güvence, harcama yetkilisi olarak sahip olduğum bilgi ve değerlendirmeler, yönetim bilgi sistemleri, iç kontrol sistemi değerlendirme raporları, izleme ve değerlendirme raporları ile denetim raporlarına dayanmaktadır.[2]

Bu raporda yer alan bilgilerin güvenilir, tam ve doğru olduğunu beyan ederim.[3] (Kayseri- Ocak 2022)

Prof. Dr. Derviş BOZTOSUN
Dekan V.

¹Harcama yetkilileri tarafından imzalanan iç kontrol güvence beyanı birim faaliyet raporlarına eklenir.