



KAYSERİ ÜNİVERSİTESİ

UYGULAMALI BİLİMLER FAKÜLTESİ

2020 MALİ YILI
BİRİM FAALİYET RAPORU

Ocak 2021

İÇİNDEKİLER

| | |
|--|------------|
| BİRİM YÖNETİCİSİ SUNUŞU..... | II |
| I- GENEL BİLGİLER | 1 |
| A. MİSYON VE VİZYON..... | 1 |
| B. YETKİ, GÖREV VE SORUMLULUKLAR..... | 1 |
| C. İDAREYE İLİŞKİN BİLGİLER | 6 |
| 1. Fiziksel Yapı | 6 |
| 2. Örgüt Yapısı..... | 9 |
| 3. Bilgi ve Teknolojik Kaynaklar | 11 |
| 4. İnsan Kaynakları..... | 15 |
| 5. Sunulan Hizmetler | 18 |
| 6. Yönetim ve İç Kontrol Sistemi | 20 |
| D. DİĞER HUSUSLAR | 22 |
| II-AMAÇ VE HEDEFLER..... | 23 |
| A BİRİMİN AMAÇ VE HEDEFLERİ | 23 |
| B TEMEL POLİTİKALAR VE ÖNCELİKLER..... | 24 |
| C DİĞER HUSUSLAR..... | 24 |
| III-FAALİYETLERE İLİŞKİN BİLGİ VE DEĞERLENDİRMELER | 26 |
| A. MALİ BİLGİLER | 26 |
| 1. Bütçe Uygulama Sonuçları..... | 26 |
| 2. Mali Denetim Sonuçları..... | 26 |
| 3. Diğer Hususlar | 26 |
| B. PERFORMANS BİLGİLERİ | 27 |
| 1. Faaliyet ve Proje Bilgileri | 27 |
| 2. Performans Sonuçları Tablosu..... | 28 |
| 3. Performans Sonuçlarının Değerlendirilmesi..... | 29 |
| C. FAALİYET VE PROJE BİLGİLERİ..... | 31 |
| IV-KURUMSAL KABİLİYET VE KAPASİTENİN DEĞERLENDİRİLMESİ..... | 322 |
| A. ÜSTÜNLÜKLER | 322 |
| B. ZAYIFLIKLAR..... | 322 |
| C. DEĞERLENDİRME..... | 32 |
| V- ÖNERİ VE TEDBİRLER..... | 333 |
| HARCAMA YETKİLİSİNİN İÇ KONTROL GÜVENCE BEYANI..... | 344 |

BİRİM YÖNETİCİSİ SUNUŞU

06 Mayıs 2012 tarih ve 28284 sayılı Resmi Gazete’de yayımlanan 2012/3058 sayılı Bakanlar Kurulu Kararı ile Erciyes Üniversitesi Uygulamalı Bilimler Yüksekokulu olarak kurulmuştur. Yüksekokulumuz 2014-2015 eğitim-öğretim yılında ilk öğrencilerine hizmet vermeye başlamıştır. 2017-2018 bahar yarıyılında aşağıda belirtilen bölümlerden mezun vermiştir. Mevcut öğrencilerimiz mezun oluncaya kadar, Kayseri Üniversitesi bünyesinde Yüksekokul olarak eğitim-öğretim hizmeti vermeye devam edecektir.

“Kayseri Üniversitesi olarak Erciyes Üniversitesinden ayrılan ve yeni kurulan birimlerle birlikte Yüksekokulumuz 18.05.2018 tarihli ve 30425 sayılı Resmi Gazetede yayınlanan 7141 sayılı “Yükseköğretim Kanunu ile Bazı Kanun ve Kanun Hükmünde Kararnamelerde” değişiklik yapılmasına dair kanunla birlikte Uygulamalı Bilimler Fakültesine dönüştürülmüştür.”

Fakültemizdeki Bölümler

1-Muhasebe ve Finans Yönetimi Bölümü, (I. ve II. Öğretim)

2-İnsan Kaynakları Yönetimi Bölümü, (I. Öğretim)

3-Uluslararası Ticaret ve Lojistik Bölümü, (I. ve II. Öğretim)

Fakültemizde 4 Profesör, 4 Doçent, 6 Dr. Öğretim Üyesi, 3 Arş. Gör., 1 Öğr. Görv. ve 6 idari personel, görev yapmaktadır. Fakültemizin Yüksekokulla birlikte toplam **1544** öğrencisi bulunmaktadır.

2020-2021 eğitim-öğretim yılında başvuran öğrencilerin kabul edilme oranı % 102 olmuştur. Öğrencilerimiz için 18 derslik, 1 adet bilgisayar laboratuvarı, 1 adet okuma salonu, 1 adet konferans salonu ve 1 adet kantin bulunmaktadır.

Fakültemiz; sanayi, ticaret ve hizmet sektörünün ihtiyaç duyduğu mesleki bilgi ve beceriye sahip, bilimsel ve teknolojik yeniliklere açık, sorgulayıcı analitik düşünen, kendini ifade edebilen, mükemmele ulaşmayı hedefleyen, bölgemizin ve şehrimizin gelişmesine sosyal, kültürel ve ekonomik anlamda katkıda bulunabilecek nitelikli eleman yetiştirmek üzere çalışmalarını sürdürmektedir.

Öğrencilerimiz okulumuzda bu farklılığı görmekte ve yaşamaktadır. Fakültemiz üst düzeyde kalite, alt yapı ve laboratuvar olanaklarına sahiptir. Laboratuvar ve uygulama alanları mezunlarımızı belirlenen hedeflere ulaştırmada önemli bir fonksiyonu yerine getirmektedir.

Prof. Dr. Derviş BOZTOSUN
DEKAN V.

I- GENEL BİLGİLER

A. Misyon ve Vizyon

Misyon;

Kurum ve kuruluşların beklentilerinin de ötesinde, sanayi, ticaret ve hizmet sektörünün ihtiyaç duyduğu mesleki bilgi ve beceriye sahip, bilimsel ve teknolojik yeniliklere açık, sorgulayıcı analitik düşünen, kendini ifade edebilen, mükemmele ulaşmayı hedefleyen, bölgemizin ve şehrimizin gelişmesine sosyal, kültürel ve ekonomik anlamda katkıda bulunabilecek, kendine verilen görev ve sorumlulukları istenilen kalite ve zamanda yerine getirebilecek nitelikli eleman yetiştirmek üzere eğitim vermektir.

Vizyon;

Uluslararası nitelikte öğrenci ve öğretim elemanlarına sahip, mezunlarını önce insan anlayışı ile kendine güvenen, sorumluluk alabilen, üretken, kendisi ve toplumla barışık, teknolojik gelişmeleri takip eden, geleneği değişimle bütünleştirerek geleceği elinde tutan ve aranan bireyler haline getiren önder bir Fakülte olmaktır.

B. Yetki, Görev ve Sorumluluklar

Dekan:

2547 sayılı Kanun'un 16. maddesi gereğince kurulan Fakülte organları, bu organların seçimleri, görev süreleri, yetki ve sorumlulukları aşağıdaki şekilde belirlenmiştir:

Madde 16 –

a. (Değişik: 14/4/1982 - 2653/2 md.) Atanması: Fakültenin ve birimlerinin temsilcisi olan Dekan, Rektörün önereceği, üniversite içinden veya dışından üç profesör arasından Yükseköğretim Kurulunca üç yıl süre ile seçilir ve normal usul ile atanır. Süresi biten Dekan yeniden atanabilir.

Dekan kendisine çalışmalarında yardımcı olmak üzere Fakültenin aylıklı öğretim üyeleri arasından en çok iki kişiyi dekan yardımcısı olarak seçer

Dekan yardımcıları, dekanca en çok üç yıl için atanır.

Dekana, görevi başında olmadığı zaman yardımcılarında biri vekalet eder. Göreve vekalet altı aydan fazla sürerse yeni bir dekan atanır.

b. Görev, yetki ve sorumlulukları:

(1) Fakülte kurullarına başkanlık etmek, fakülte kurullarının kararlarını uygulamak ve fakülte birimleri arasında düzenli çalışmayı sağlamak,

(2) Her öğretim yılı sonunda ve istendiğinde fakültenin genel durumu ve işleyişi hakkında rektöre rapor vermek,

(3) Fakültenin ödenek ve kadro ihtiyaçlarını gerekçesi ile birlikte rektörlüğe bildirmek, fakülte bütçesi ile ilgili öneriyi fakülte yönetim kurulunun da görüşünü aldıktan sonra rektörlüğe sunmak,

(4) Fakültenin birimleri ve her düzeydeki personeli üzerinde genel gözetim ve denetim görevini yapmak,

(5) Bu kanun ile kendisine verilen diğer görevleri yapmaktır.

Fakültenin ve bağlı birimlerinin öğretim kapasitesinin rasyonel bir şekilde kullanılmasında ve geliştirilmesinde gerektiği zaman güvenlik önlemlerinin alınmasında, öğrencilere gerekli sosyal hizmetlerin sağlanmasında, eğitim- öğretim, bilimsel araştırma ve yayımı faaliyetlerinin düzenli bir şekilde yürütülmesinde, bütün faaliyetlerin gözetim ve denetiminin yapılmasında, takip ve kontrol edilmesinde ve sonuçlarının alınmasında rektöre karşı birinci derecede sorumludur

Fakülte Kurulu:**Madde 17 –****a. Kuruluş ve işleyişi:**

Fakülte kurulu, dekanın başkanlığında fakülteye bağlı bölümlerin başkanları ile varsa fakülteye bağlı enstitü ve yüksekokul müdürlerinden ve üç yıl için fakülte'deki profesörlerin kendi aralarından seçecekleri üç, doçentlerin kendi aralarından seçecekleri iki, yardımcı doçentlerin kendi aralarından seçecekleri bir öğretim üyesinden oluşur.

Fakülte kurulu normal olarak her yarı yıl başında ve sonunda toplanır.

Dekan gerekli gördüğü hallerde fakülte kurulunu toplantıya çağırır.

b. Görevleri:

Fakülte kurulu akademik bir organ olup aşağıdaki görevleri yapar:

(1) Fakültenin, eğitim- öğretim, bilimsel araştırma ve yayım faaliyetleri ve bu faaliyetlerle ilgili esasları, plan, program ve eğitim- öğretim takvimini kararlaştırmak,

(2) Fakülte yönetim kuruluna üye seçmek,

(3) Bu kanunla verilen diğer görevleri yapmaktır

2020 yılında Uygulamalı Bilimler Fakültesi'nin, **Fakülte Kurulu** aşağıdaki üyelerden oluşmuştur:

| | Fakülte Kurulu Üyeleri |
|---|--|
| 1 | Prof. Dr. Derviş BOZTOSUN (Dekan V.) |
| 2 | Prof. Dr. Semra AKSOYLU (Bölüm Başkanı) |
| 3 | Prof. Dr. Hatice ERKEKOĞLU (Bölüm Başkanı) |
| 4 | Doç. Dr. Ebru AYKAN (Bölüm Başkanı) |
| 5 | Prof. Dr. Tuncay ÇELİK (Üye) |
| 6 | Doç. Dr. Oğuz ÖCAL (Üye) |
| 7 | Dr. Yasemin HARMANCI (Üye) |
| 8 | Salih ARSLAN (Rapörtör) |

Fakülte Yönetim Kurulu:

Madde 18 –

a. Kuruluş ve işleyişi:

Fakülte Yönetim Kurulu, Dekanın başkanlığında Fakülte Kurulunun üç yıl için seçeceği üç profesör, iki doçent ve bir yardımcı doçentten oluşur.

Fakülte yönetim kurulu dekanın çağırısı üzerine toplanır.

Yönetim kurulu gerekli gördüğü hallerde geçici çalışma grupları, eğitim- öğretim koordinatörlükleri kurabilir ve bunların görevlerini düzenler.

b. Görevleri:

Fakülte yönetim kurulu, idari faaliyetlerde dekana yardımcı bir organ olup aşağıdaki görevleri yapar:

- (1) Fakülte kurulunun kararları ile tespit ettiği esasların uygulanmasında dekana yardım etmek,
- (2) Fakültenin eğitim- öğretim, plan ve programları ile takvimin uygulanmasını sağlamak,
- (3) Fakültenin yatırım, program ve bütçe tasarısını hazırlamak,
- (4) Dekanın fakülte yönetimi ile ilgili getireceği bütün işlerde karar almak,
- (5) Öğrencilerin kabulü, ders intibakları ve çıkarılmaları ile eğitim- öğretim ve sınavlara ait işlemleri hakkında karar vermek,
- (6) Bu kanunla verilen diğer görevleri yapmaktır.

2020 yılında Uygulamalı Bilimler Fakültesi'nin, **Fakülte Yönetim Kurulu** aşağıdaki üyelerden oluşmuştur:

| | Yönetim Kurulu Üyeleri |
|---|--------------------------------------|
| 1 | Prof. Dr. Derviş BOZTOSUN (Dekan V.) |
| 2 | Prof. Dr. Semra AKSOYLU (Üye) |
| 3 | Prof. Dr. Hatice ERKEKOĞLU (Üye) |
| 4 | Prof. Dr. Tuncay ÇELİK (Üye) |
| 5 | Doç. Dr. Oğuz ÖCAL (Üye) |
| 6 | Doç. Dr. Ebru AYKAN (Üye) |
| 7 | Dr. Yasemin HARMANCI (Üye) |
| 8 | Salih ARSLAN (Rapörtör) |

Fakülte Kurulu ve Fakülte Yönetim Kurulu bu kanunla fakülte kurulu ve fakülte yönetim kuruluna verilmiş görevleri fakülte bakımından yerine getirir. 2547 sayılı Kanun'un 21. maddesi gereğince bölüm başkanının, görev süreleri, yetki ve sorumlulukları aşağıdaki şekilde belirlenmiştir:

Bir Fakülte ya da Yüksekokulda, aynı veya benzer nitelikte eğitim-öğretim yapan birden fazla bölüm bulunamaz.

Bölüm Başkanı

Madde 21 – Bir fakülte ya da yüksekokulda, aynı veya benzer nitelikte eğitim- öğretim yapan birden fazla bölüm bulunamaz.

Bölüm, Bölüm Başkanı tarafından yönetilir.

Bölüm Başkanı; bölümün aylıklı profesörleri, bulunmadığı takdirde doçentleri, doçent de bulunmadığı takdirde yardımcı doçentler arasından fakültelerde dekan tarafından, fakülteye bağlı yüksekokullarda müdürün önerisi üzerine dekan tarafından, rektörlüğe bağlı yüksekokullarda müdürün önerisi üzerine Rektör tarafından üç yıl için atanır. Süresi biten başkan tekrar atanabilir.

Bölüm başkanı, görevi başında bulunamayacağı süreler için öğretim üyelerinden birini vekil olarak bırakır. Herhangi bir nedenle altı aydan fazla ayrılmalarda, kalan süreyi tamamlamak üzere aynı yöntemle yeni bir bölüm başkanı atanır. Bölüm başkanı, bölümün her düzeyde eğitim- öğretim ve araştırmalarından ve bölüme ait her türlü faaliyetin düzenli ve verimli bir şekilde yürütülmesinden sorumludur.

Öğretim Elemanlarının Çalışma Esasları:

Madde 36 – (Değişik: 21/1/2010-5947/3 md.)

Öğretim elemanları, üniversitede devamlı statüde görev yapar.

(İptal birinci cümle: Anayasa Mahkemesi'nin 16/7/2010 tarihli ve E.: 2010/29, K.: 2010/90 sayılı Kararı ile.) Öğretim elemanının görevi ile bağlantılı olarak verdiği hizmetin karşılığında telif ücreti adıyla bir bedel tahsil etmesi halinde 58 inci madde hükümleri uygulanır.

Öğretim üyesi, kadrosunun bulunduğu yükseköğretim birimi ile sınırlı olmaksızın ve ihtiyaç bulunması halinde görevli olduğu üniversitede haftada asgari on saat ders vermekle yükümlüdür. Öğretim görevlisi ve okutmanlar ise, haftada asgari on iki saat ders vermekle yükümlüdür. Öğretim elemanlarının, ders dışındaki uygulama, seminer, proje, bitirme ödevi ve tez danışmanlıklarının kaç ders saatine karşılık geldiği; kendi üniversitesi dışındaki devlet veya vakıf üniversitelerine bağlı yükseköğretim kurumlarında haftada verebileceği azami ders saatleri ve uzaktan öğretim programlarında verdikleri derslerin örgün öğretim programlarında verilen kaç ders saatine tekabül ettiği Yükseköğretim Kurulu tarafından belirlenir.

İdari Yetki Görev ve Sorumluluklar

Her Fakülte'de, Fakülte Dekan'ına bağlı bir **Fakülte Sekreteri bulunur**. Sekretere bağlı büro ve iç hizmet görevlerini yapmak üzere gerekli görüldüğü takdirde, yeteri kadar şef ve diğer görevliler çalıştırılır. Bunlar arasındaki iş bölümü Dekan'ın onayından sonra uygulanmak üzere ilgili sekreterce yapılır. Fakülte Sekreterleri oy hakkı olmaksızın bağlı buldukları kurumun kurullarında raportörlük yaparlar.

Merkezileşen Öğrenci işlerinde fiilen görevlendirilen personeller öğrenci programlarında onay yetkisine sahiptir. Program danışmanları öğrenci ders atama ve diğer işlemlerden ilgili Fakültenin onayı ile sorumludur.

Mali Yetki Görev ve Sorumluluklar

Mali Yetkililer

| Harcama Yetkilisi (İta Amiri) | Gerçekleştirme görevlisi | Taşınır Kayıt ve Kontrol Yetkilisi |
|---------------------------------------|-----------------------------------|---|
| Prof. Dr. Derviş BOZTOSUN DEKAN V. | Salih ARSLAN Fakülte Sekreteri | Osman ÖZPOZAN Taşınır Kayıt Yetkilisi |

C.İdareye İlişkin Bilgiler

-Tarihçesi:

“Kayseri Üniversitesi olarak Erciyes Üniversitesinden ayrılan ve yeni kurulan birimlerle birlikte Yüksekokulumuz 18.05.2018 tarihli ve 30425 sayılı Resmi Gazetede yayınlanan 7141 sayılı “Yükseköğretim Kanunu ile Bazı Kanun ve Kanun Hükmünde Kararnamelerde” değişiklik yapılmasına dair kanunla birlikte Uygulamalı Bilimler Fakültesine dönüştürülmüştür.”

02.07.2020 tarihinde; “Erciyes Üniversitesindeki binadan, 15 Temmuz Yerleşkesindeki kampusde bulunan Uygulamalı Bilimler Fakütesi binasına taşınmıştır.

-Yerleşkesi: Kayseri Üniversitesi Uygulamalı Bilimler Fakültesi 15 Temmuz Yerleşkesi, Kümeevler No:4 Talas/KAYSERİ

1. Fiziksel Yapı



| Yerleşke | Bina adı | Birimi | Kapalı alan m2 (Otoparkda dahil) | Fonksiyonu (Eğitim, İdari, Araştırma vb...) |
|----------------------|-------------------------------|-------------------------------|----------------------------------|---|
| 15 Temmuz Yerleşkesi | Uygulamalı Bilimler Fakültesi | Uygulamalı Bilimler Fakültesi | 15.252 M ² | Eğitim Binası |

| Birim alanı | Yüzölçümü (m ²) |
|---------------|-----------------------------|
| Kapalı alan | 15.252 M ² |
| Açık alan | 1.468 M ² |
| Toplam | 16.720 M² |

| Eğitim Alanları | | |
|-----------------------|-----------|------------------------|
| | Sayı | Alan (m ²) |
| Anfi | - | |
| Derslik (Lisans) | 12 | 924 |
| Derslik | 6 | 456 |
| Laboratuvar (Bilgis.) | 1 | 70 |
| Toplam | 19 | 1.450 |

| Araştırma Alanları | | |
|--------------------|------|------------------------|
| | Sayı | Alan (m ²) |
| İdari | | |
| Atölye | | |
| Laboratuvar | | |
| | | |
| Toplam | | |

| Sosyal Alanlar | | |
|----------------|----------|------------------------|
| | Sayı | Alan (m ²) |
| Kantinler | 1 | 200 |
| Kafeteryalar | - | |
| Yemekhaneler | - | |
| Toplam | 1 | 200 |

| Toplantı ve Konferans Salonları | | |
|---------------------------------|----------|-----------------------|
| | Sayı | Alan(m ²) |
| Toplantı | 1 | 50 |
| Konferans | 1 | 150 |
| Toplam | 2 | 200 |

| Akademik-İdari Personel Hizmet Alanları | | | |
|---|-------------|-------------------------------|-----------------|
| | Ofis Sayısı | Kapalı alan (m ²) | Kullanan Sayısı |
| Akademik Personel Çalışma Ofisi | 25 | 700 | 18 |
| İdari Personel Çalışma Ofisi | 5 | 140 | 4 |
| Toplam | 30 | 840 | 22 |

| Ambar, Arşiv ve Atölye Alanları | | |
|--|-------------|-----------------------------|
| | Sayı | Alan (m²) |
| Ambar | 2 | 100 |
| Arşiv | 1 | 40 |
| Atölye | | |
| Toplam | 3 | 140 |

Sosyal Alanlar

| Sosyal Alanlar | | | | | | | |
|--------------------------|------------------|----------------------------|---------------------|----------------------------|---------------------|----------------------------|---------------|
| Yerleşkesi | Kantinler | | Kafeteryalar | | Yemekhaneler | | Toplam |
| | Sayı | Alan(m²) | Sayı | Alan(m²) | Sayı | Alan(m²) | |
| 15 Temmuz Yerleşkesi | | | | | | | |
| Uygulamalı Bilimler Fak. | 1 | 200 | | | | | 1 |
| TOPLAM | 1 | 200 | | | | | 200 |

Spor Alanları

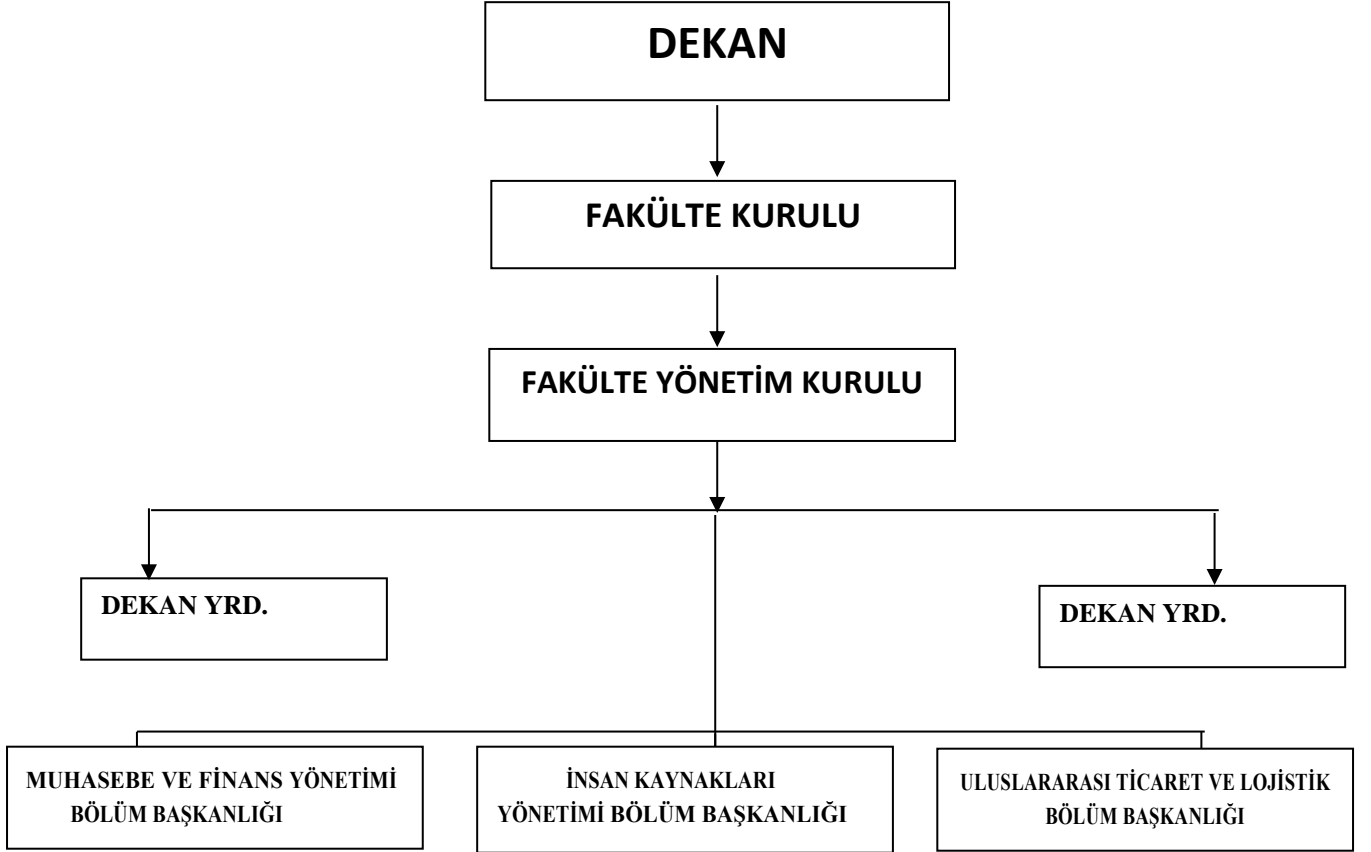
| Spor Alanları | | | | | | |
|--------------------------|---------------|----------------------------|-------------|----------------------------|---------------|----------------------------|
| Spor Tesisleri | Kapalı | | Açık | | Toplam | |
| | Sayı | Alan(m²) | Sayı | Alan(m²) | Sayı | Alan(m²) |
| 15 Temmuz Yerleşkesi | | | | | | |
| Uygulamalı Bilimler Fak. | - | - | - | - | - | - |
| TOPLAM | | | | | | |

Ambar, Arşiv ve Atölye Alanları

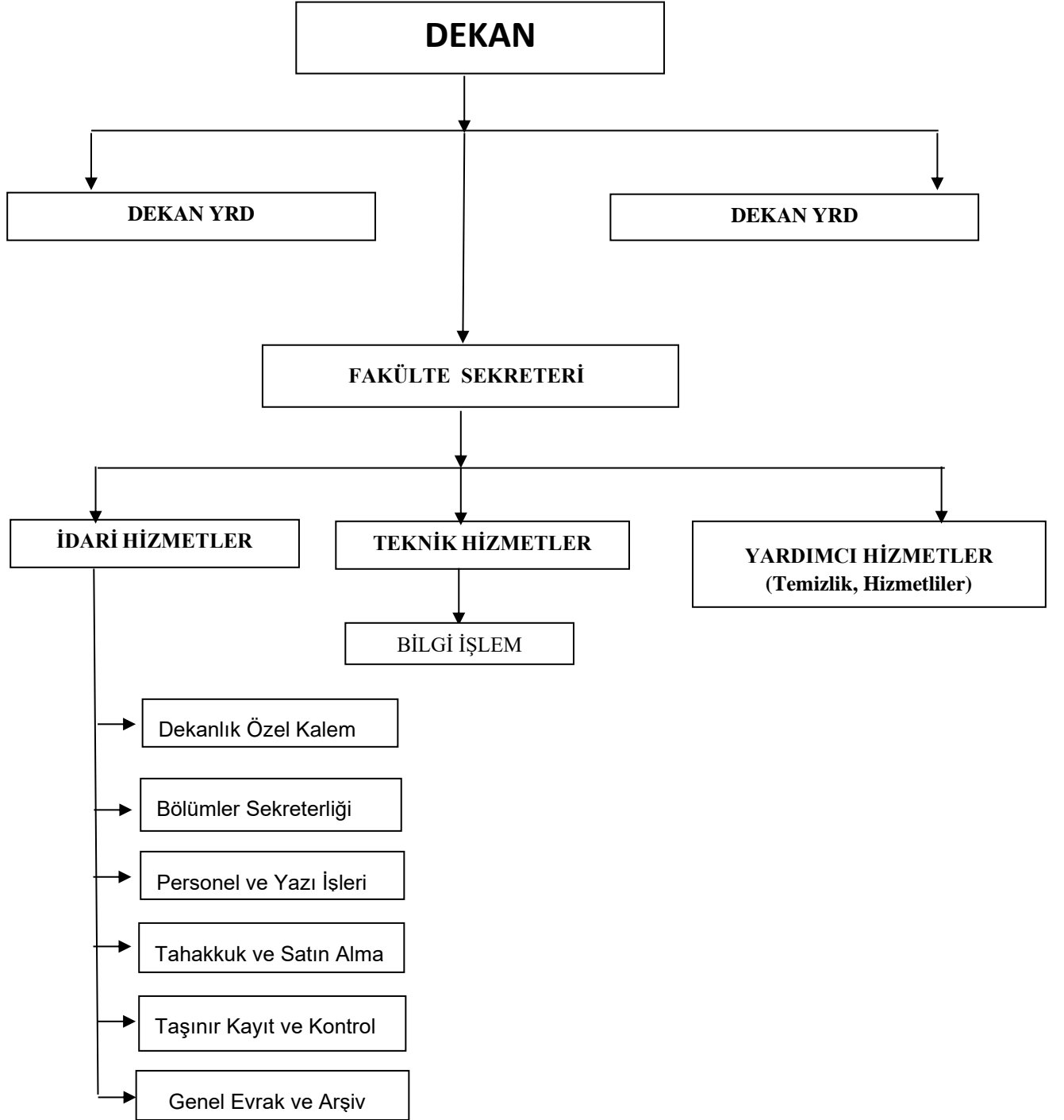
| Ambar, Arşiv ve Atölye Alanları | | |
|--|-------------|-----------------------------|
| | Sayı | Alan (m²) |
| Ambar | 2 | 100 |
| Arşiv | 1 | 40 |
| Atölye | | |
| TOPLAM | 3 | 140 |

2. Örgüt Yapısı

UYGULAMALI BİLİMLER FAKÜLTESİ AKADEMİK ORGANİZASYON ŞEMASI



UYGULAMALI BİLİMLER FAKÜLTESİ
İDARİ ORGANİZASYON ŞEMASI



3. Bilgi ve Teknolojik Kaynaklar

3.1- Bilgisayarlar (Donanım Altyapısı)

| BİRİM ADI | Monitörlü Bilgisayar Kasası ve | Masa Üstü Bilgisayar (Kasa) | Taşınabilir Bilgisayar | Tablet | İş İstasyonu Sunucusu | Ekran |
|--------------------------|--------------------------------|-----------------------------|------------------------|--------|-----------------------|------------|
| Uygulamalı Bilimler Fak. | 8 | 126 | 5 | - | | 123 |
| TOPLAM | 8 | 126 | 5 | | | 123 |

3.2- Yazılımlar

| S.NO | Yazılım | Açıklama |
|------|--|----------|
| 1 | Windows XP Professional /Windows XP Home Edition/ Windows 7 Ultimate | |
| 2 | Office 2003/Office 2007 | |
| 3 | Datasoft/LKS 2.0/Microsoft Office Frontpage/Dreamweaver/Sentez otomasyon programı/Fidelio/Zirve Yazılım/Deep freze | |
| 4 | Kaspersky Antivirüs/Eset NOD 32 Antivirüs | |

3.3- Kütüphane Kaynakları

| Kütüphane Kaynakları | |
|--|------|
| Kütüphane Adı | Adet |
| Kitap Sayısı | - |
| Basılı Periyodik Yayın Sayısı | - |
| Elektronik Yayın Sayısı | - |
| Erişilen Elektronik Dergi Sayısı | - |
| Abone Olunan Basılı Dergi Sayısı | - |
| Abone Olunan ve Satın Alınan Elektronik Kitap Sayısı | - |
| TOPLAM | - |

| Kütüphaneden Yaralanma Sayıları | |
|--------------------------------------|------|
| | 2020 |
| Öğrenciye Verilen Ödünç Yayın Sayısı | - |
| Kütüphaneden Yararlanan Kişi Sayısı | - |
| | - |

3.4- Diğer Bilgi ve Teknolojik Kaynaklar

| | | |
|-------------------------|---------------------|-----------|
| TEKNOLOJİK KAYNAKLAR | Projeksiyon | |
| | Bilgisayar Destekli | |
| | Optik Mikroskop | |
| | Barkot Okuyucu | |
| | Barkot Yazısı | 1 |
| | Baskı Makinesi | 2 |
| | Fotokopi Makinesi | 2 |
| | Faks Makinası | 1 |
| | Alarm Sistemi | |
| | Kameralar | 36 |
| Kamera Kayıt Sistemi | - | |
| Televizyonlar | 5 | |
| Tarayıcılar yazıcı | 7 | |
| Müzik Setleri | 2 | |
| Telefon | 71 | |
| Güç Kaynağı Jeneratör | 1 | |
| Yazıcılar | 45 | |
| Tekstir Çoğaltma | 2 | |
| Dondurma Makinası | | |
| Toplam | 35 | 18 |

| | | |
|-------------------------|-----------------------------|---|
| TEKNOLOJİK KAYNAKLAR | Cep telefonu | |
| | Evrak İmha Makinası | 3 |
| | Güvenlik Kamera Sis. | |
| | Dijital Kayıt | |
| | Benzinli jeneratör | |
| | Lazermetre | |
| | Kızılötesi Lazerli Sıcaklık | |
| | Anemometre (Rüzgar Ölçer) | |
| | Elektrikli Süpürge | 3 |
| | Zemin Yıkama Makinası | 1 |
| | Bulaşık Yıkama Makinası | 1 |
| | Buz Dolabı | 1 |
| | Dondurucu | |
| | Avometre | |
| | Osiloskop | |
| Bekçi Kontrol Saati | | |
| Kart Okuyucular | | |
| Manyetik Kapı Dedektörü | | |
| Turnike Geçiş Sistemi | | |
| Kule Sunucular | | |
| TOPLAM | | |

| | | |
|-------------------------|--------------------------------|---|
| TEKNOLOJİK KAYNAKLAR | Optik Okuyucular | |
| | Konferans Sistemi Ünitesi | 1 |
| | Ses Cihazı Mixer | |
| | Ses Cihazı Ekolayzır | |
| | Müzik ve Anons Sistemi | |
| | Mikrofon | |
| | Modem | |
| | Hoparlör | |
| | Kablosuz Mikrofon Alıcı Verici | |
| | Uydu Alıcıları | 1 |
| | Klimalar | 5 |
| | Vantilatör | |
| | Kombi | |
| | Santral | |
| | | |
| | | |
| | | |
| | | |
| | | |
| | | |
| | | |
| TOPLAM | | |

3.5- 31.12.2020 Tarihi İtibariyle Taşınır Programında kayıtlı bulunan Birim Envanteri

| | Cinsi | Sayısı |
|-----|--|------------|
| 1 | ŞARJLI MATKAP | 1 |
| 2 | LİNE İNTERAKTİF KESİNTİSİZ GÜÇ KAYNAĞI | 1 |
| 3 | ELEKTRİKLİ SÜPÜRGE TASKİ) | 3 |
| 4 | TASKİ SWİNGO 755 BMS YER YIKAMA MAKİNASI | 1 |
| 5 | ARÇELİK 6344 BULAŞIK MAKİNASI | 1 |
| 6 | BUZDOLAPLARI | 1 |
| 7 | ZEMİN HALISI | 6 |
| 8 | BİLGİSAYAR ÇANTALARI | 1 |
| 9 | BİLGİSAYAR KASALARI(İ5 4GB RAM 1TB HDD 350W KASA 2GB EK.KART.TOP.PC) | 4 |
| 10 | BİLGİSAYAR KASALARI(HP İ5) | 1 |
| 11 | BİLGİSAYAR KASASI | 9 |
| 12 | BİLGİSAYAR KASALARI (DMO DAN) | 102 |
| 13 | BİLGİSAYAR KASALARI(PAV 500-100) | 2 |
| 14 | BİLGİSAYAR KASALARI (İ5) | 1 |
| 15 | EKRANLAR (18.5"AOC E9EWN LED 5MS SİYAH MONİTÖR) | 2 |
| 16 | EKRAN MONİTÖR | 99 |
| 17 | EKRANLAR (EKTRAN MONİTÖR HP LED 20") | 1 |
| 18 | EKRAN ACER 21.5" LCD FLAT | 3 |
| 19 | EKRANLAR ACER 17" | 13 |
| 20 | EKRAN 19.5" ACER | 1 |
| 21 | EKRANLAR (AOC 18.5 INC LCD MONİTOR) | 1 |
| 22 | DİZÜSTÜ BİLGİSAYARLAR (ASUS GL553VD-DM032T) | 1 |
| 23 | DİZÜSTÜ BİLGİSAYARLAR (HP 15-CB008NT 2GR77EA İ7-7700HQ 16 GB 1TB GTX 1050 NOTEBOOK HP | 1 |
| 24 | DİZÜSTÜ BİLGİSAYARLAR ACER | 1 |
| 25 | DİZÜSTÜ BİLGİSAYARLAR ASUS İ7 | 1 |
| 26 | TÜMLEŞİK (ALL İN ONE) BİLGİSAYARLAR | 5 |
| 27 | TÜMLEŞİK (ALL İN ONE) BİLGİSAYARLAR CASPER AIO İ5-23.8 | 3 |
| 28 | DİĞER BİLGİSAYARLAR İŞ İSTASYONU HP | 1 |
| 29 | YAZICILAR M 6600 WİFİ ÇOK FONK.YAZICI | 1 |
| 30 | LAZER YAZICILAR | 28 |
| ... | LAZER YAZICILAR (HP P1102) | 6 |
| ... | LAZER YAZICILAR CF27GA HP PRO 400 PRINTER M401 HP | 1 |
| | LAZER HP HP LAZERJET P1102 A4 MONA | 1 |
| | LAZER YAZICILAR BROTHER MFC-1911W YAZICI BROTHER | 1 |
| | LAZER YAZICILAR LEXMARK X544 DN | 1 |
| | LAZER YAZICILAR M6800 FDW ÇOK FONK+FAX | 2 |
| | LAZER YAZICILAR PANTUM P2500 LAZER YAZICI | 2 |
| | BARKOD YAZICILAR VE OKUYUCULAR, OPTİK OKUYUCULAR | 1 |
| | FOTOKOPİ MAKİNELERİ | 1 |
| | TEKSİR MAKİNELERİ | 2 |
| | SABİT TELEFONLAR 61 adet+ SAYISAL EKTRANLI 4 adet | 65 |
| | TELSİZ TELEFONLAR | 6 |
| | FAKS CİHAZLARI | 1 |
| | TOPLAM | 386 |

4. İnsan Kaynakları

Akademik Personel

| | Kadroların Doluluk Oranına Göre | | | Kadroların İstihdam Şekline Göre | |
|---------------------|---------------------------------|-----|-----------|----------------------------------|--------------|
| | Dolu | Boş | Toplam | Tam Zamanlı | Yarı Zamanlı |
| Profesör | 4 | | 4 | evet | |
| Doçent | 4 | | 4 | evet | |
| Dr. Öğretim Üyesi | 6 | | 6 | evet | |
| Öğretim Görevlisi | 1 | | 1 | evet | |
| Araştırma Görevlisi | 3 | | 3 | evet | |
| TOPLAM | 18 | | 18 | | |

| Akademik Personelin Yaş İtibariyle Dağılımı | | | | | | |
|---|-----------|-----------|-----------|-----------|-----------|-----------|
| | 21-25 Yaş | 26-30 Yaş | 31-35 Yaş | 36-40 Yaş | 41-50 Yaş | 51- Üzeri |
| Kişi Sayısı | | 1 | 2 | 2 | 8 | 5 |
| Yüzde | | 5,55 | 11,11 | 11,11 | 44,44 | 27,77 |

| Akademik Personelin Kadın – Erkek Dağılımı | | | |
|--|-----------|----------|-----------|
| Ünvanı | Kadın | Erkek | Toplam |
| Profesör | 2 | 2 | 4 |
| Doçent | 2 | 2 | 4 |
| Dr. Öğretim Üyesi | 5 | 1 | 6 |
| Öğretim Görevlisi | | 1 | 1 |
| Araştırma Görevlisi | 2 | 1 | 3 |
| TOPLAM | 11 | 7 | 18 |

| 2019-2020 Eğitim Öğretim Yılı Güz ve Bahar Yarıyılarında 2547 Sayılı Kanun'un 31. Maddesi Uyarınca Ders Saati Başına Biriminizde Görevlendirilen Personel Sayıları | | | | | | |
|--|----------|---------|----------------|--------------|-------|------------|
| Birim Adı | Prof.Dr. | Doç.Dr. | Dr.Öğrt. Üyesi | Öğretim Gör. | Diğer | Ders Saati |
| Uygulamalı Bil.Fak. | - | - | - | - | - | - |
| TOPLAM | | | | | | |

| 2019-2020 Eğitim Öğretim Yılı Güz ve Bahar Yarıyılarında Diğer Üniversitelerde Görevlendirilen Akademik Personel Listesi | | | | | | |
|--|-----------------------------|----------|---------|---------------|--------------|------------|
| Kadrosunun Bulunduğu Birim-Bölüm | Görevlendirildiği Kurum Adı | Prof.Dr. | Doç.Dr. | Dr.Öğr. Üyesi | Öğretim Gör. | Ders Saati |
| Uygulamalı Bil.Fak. | - | - | - | - | - | - |
| | | | | | | |
| TOPLAM | | | | | | |

**2019-2020 Eğitim Öğretim Yılı Güz ve Bahar Yarıyılarında
Başka Üniversitelerden Üniversitemizde Görevlendirilen Akademik Personel Listesi**

| Geldiği Kurumun Adı | Görevlendirildiği Birim-Bölüm | Prof.Dr. | Doç.Dr. | Dr.Öğr. Üyesi | Öğretim Gör. | Ders Saati |
|----------------------|-------------------------------|----------|---------|---------------|--------------|------------|
| Erciyes Üniversitesi | UBF-MFY | 1 | 1 | | | |
| Erciyes Üniversitesi | UBF - UTL | | | 1 | | |
| Erciyes Üniversitesi | UBF-İKY | | | | | |
| TOPLAM | | | | | | |

**2019-2020 Eğitim Öğretim Yılı Güz ve Bahar Yarıyılarında
2547 Sayılı Kanun'un 31. Maddesi Uyarınca Ders Saati Başına Üniversitemizde Görevlendirilen Personel Sayıları**

| Birim Adı | Prof.Dr. | Doç.Dr. | Dr.Öğr. Üyesi | Öğretim Gör. | Diğer | Verilen Ders Saati |
|---------------|----------|---------|---------------|--------------|-------|--------------------|
| | - | - | - | - | - | - |
| | | | | | | |
| | | | | | | |
| | | | | | | |
| TOPLAM | | | | | | |

2019-2020 Eğitim Öğretim Yılında 2547 Sayılı Kanun'un 38.Maddesi Uyarınca Görevlendirmeler

| Prof.Dr. | Doç.Dr. | Dr.Öğr. Üyesi | Öğr.Gör. | Diğer | Toplam |
|----------|---------|---------------|----------|-------|--------|
| - | - | - | - | - | - |

İdari Personel

İdari Personel (Kadroların Doluluk Oranına Göre)

| Hizmet Sınıfları | Dolu | Boş | Toplam |
|--|----------|-----|----------|
| Genel İdare Hizmetleri Sınıfı | 3 | | 3 |
| Sağlık Hizmetleri ve Yardımcı Sağlık Hizmetleri Sınıfı | | | |
| Teknik Hizmetler Sınıfı | 1 | | 1 |
| Avukatlık Hizmetleri Sınıfı | | | |
| Yardımcı Hizmetler Sınıfı | 2 | | 2 |
| Diğer (varsa eklenecek) | | | |
| TOPLAM | 6 | | 6 |

İdari Personelin Eğitim Durumu

| | İlköğretim | Lise | Ön Lisans | Lisans | Y.L. ve Dokt. |
|--------------------|------------|-------|-----------|--------|---------------|
| Kişi Sayısı | | 2 | - | 4 | |
| Yüzde | | 33,33 | | 66,66 | |

İdari Personelin Hizmet Süresi

| | 1-5 Yıl | 6-10 Yıl | 11-15 Yıl | 16-20 Yıl | 21-25 Yıl | 26 Yıl ve Üzeri |
|--------------------|---------|----------|-----------|-----------|-----------|-----------------|
| Kişi Sayısı | | 4 | | | | 2 |
| Yüzde | | 66,66 | | | | 33,33 |

| İdari Personelin Yaş İtibariyle Dağılımı | | | | | | |
|--|-----------|-----------|-----------|-----------|-----------|-----------|
| | 20-25 Yaş | 26-30 Yaş | 31-35 Yaş | 36-40 Yaş | 41-50 Yaş | 51- Üzeri |
| Kişi Sayısı | | | 1 | 2 | 1 | 2 |
| Yüzde | | | 16,66 | 33,33 | 16,66 | 33,33 |

| Personelin Kadın-Erkek Dağılımı | | |
|---------------------------------|-------|-------|
| | Kadın | Erkek |
| Kişi Sayısı | - | 6 |
| Yüzde | | %100 |

Sözleşmeli Personel

| 657 Sayılı Kanun'un 4/B Statüsüne Göre | | | |
|--|------|-----|--------|
| | Dolu | Boş | Toplam |
| Büro Personeli | - | - | - |
| Mühendis | - | - | - |
| Teknisyen | - | - | - |
| Diğer Teknik Personel | - | - | - |
| Programcı | - | - | - |
| Sistem Çözümleyicisi | - | - | - |
| Sistem Programcısı | - | - | - |
| Destek Personeli | - | - | - |
| Aşçı | - | - | - |
| Diğer (varsa eklenecek) | - | - | - |
| TOPLAM | | | |

| Sözleşmeli Personelin Yaş İtibariyle Dağılımı | | | | | | |
|---|-----------|-----------|-----------|-----------|-----------|-----------|
| | 20-25 Yaş | 26-30 Yaş | 31-35 Yaş | 36-40 Yaş | 41-50 Yaş | 51- Üzeri |
| Kişi Sayısı | - | - | - | - | - | - |
| Yüzde | | | | | | |

İşçiler

| İşçiler (Çalıştıkları Pozisyonlara Göre) | | | |
|--|------|-----|--------|
| | Dolu | Boş | Toplam |
| Sürekli İşçiler | - | - | - |
| Vizeli Geçici İşçiler (adam/ay) | - | - | - |
| Vizesiz işçiler (3 Aylık) | - | - | - |
| TOPLAM | | | |

Sürekli İşçiler

| Sürekli İşçilerin Hizmet Süresi | | | | | | |
|---------------------------------|-----------|------------|------------|-------------|-------------|-----------------|
| | 1 – 5 Yıl | 6 – 10 Yıl | 11 –15 Yıl | 16 – 20 Yıl | 21 – 25 Yıl | 25 Yıl ve Üzeri |
| Kişi Sayısı | | | | | | |
| Yüzde | | | | | | |

| Sürekli İşçilerin Yaş İtibariyle Dağılımı | | | | | | |
|---|-----------|-----------|-----------|-----------|-----------|-----------|
| | 20-25 Yaş | 26-30 Yaş | 31-35 Yaş | 36-40 Yaş | 41-50 Yaş | 51- Üzeri |
| Kişi Sayısı | | | | | | |
| Yüzde | | | | | | |

5. Sunulan Hizmetler

Eđitim Hizmetleri

Eđitim Programları

| Lisans Eđitim Programları | |
|---------------------------|--|
| 1. | Uygulamalı Bilimler Fakóltesi / İnsan Kaynakları Yönetimi |
| 2. | Uygulamalı Bilimler Fakóltesi / Muhasebe ve Finans Yönetimi |
| 3. | Uygulamalı Bilimler Fakóltesi / Muhasebe ve Finans Yönetimi (İ.Ö) |
| 4. | Uygulamalı Bilimler Fakóltesi / Uluslararası Ticaret ve Lojistik |
| 5. | Uygulamalı Bilimler Fakóltesi / Uluslararası Ticaret ve Lojistik (İ.Ö) |
| 6. | |
| 7. | |
| 8. | |
| 9. | |
| 10. | |

| Öđrenci Kontenjanları ve Doluluk Oranı | | | | | | |
|--|-----------|---|------------------|----------------------|-----------|---------------|
| Program Kodu | PUAN TÜRÜ | Bölüm /Program Adı | Bölüm Kontenjanı | ÖSYM Sonucu Yerleşen | Boş Kalan | Doluluk Oranı |
| 112310959 | EA | KAYSERİ ÜNİVERSİTESİ/Uygulamalı Bilimler Fakóltesi/İnsan Kaynakları Yönetimi | 60 | 62 | - | 105 |
| 112310932 | EA | KAYSERİ ÜNİVERSİTESİ/Uygulamalı Bilimler Fakóltesi/Muhasebe ve Finans Yönetimi | 60 | 62 | - | 100 |
| 112330478 | EA | KAYSERİ ÜNİVERSİTESİ/Uygulamalı Bilimler Fakóltesi/Muhasebe ve Finans Yönetimi (İ.Ö) | 30 | 31 | - | 103 |
| 112310941 | EA | KAYSERİ ÜNİVERSİTESİ/Uygulamalı Bilimler Fakóltesi/Uluslararası Ticaret ve Lojistik | 60 | 62 | - | 100 |
| 112330487 | EA | KAYSERİ ÜNİVERSİTESİ/Uygulamalı Bilimler Fakóltesi/Uluslararası Ticaret ve Lojistik (İ.Ö) | 40 | 41 | - | 103 |
| | | | | | | |
| | | | | | | |
| | | TOPLAM | 250 | 258 | | |

Öđrenci Sayıları

| Lisans Öđrenci Sayıları | | | | | |
|-------------------------------|------------|------------|------------|------------|-------------|
| Bölüm/Program Adı | 1.Öđretim | | 2. Öđretim | | Toplam |
| | K | E | K | E | |
| UYGULAMALI BİLİMLER FAKÖLTESİ | 286 | 307 | 88 | 153 | 834 |
| UYGULAMALU BİLİMLER YÜKSEKOKU | 151 | 200 | 123 | 236 | 710 |
| TOPLAM | 437 | 507 | 211 | 389 | 1544 |

| FAKÖLTE / YÜKSEKOKUL / ENSTİTÜ | Ders Adet | Katılım Sayısı |
|--------------------------------|-----------|----------------|
| | - | - |
| TOPLAM | | |

| FAKÖLTE / YÜKSEKOKUL / ENSTİTÜ | Sınav Adet | Katılım Sayısı |
|--------------------------------|------------|----------------|
| | - | - |
| TOPLAM | | |

İdari Hizmetler

- **Akademik Hizmetler**

2019-2020 yılı döneminde Fakültemiz 18 ve diğer birimlerden görevlendirilen 3 adet öğretim elemanının katkısıyla toplam 1544 öğrenciye 3 bölümde I. ve II. Öğretim bazında eğitim-öğretim faaliyetine devam etmektedir. Fakültemizin İlgili programlarından henüz mezun verilmemiştir. Yüksekokul Programlarından 2018-2019 yaz döneminde mezun verilmiştir. Fakültemiz kadrosunda bulunan Öğretim elemanlarının bilimsel çalışmaları, yayın, konferans, seminer, panel, sempozyum ve kongrelere katılımları desteklenmektedir.

- **İdari Hizmetler**

Fakülte/Yüksekokulumuz öğrencilerine öğrenci işleri, staj sekreterliği merkeze alınmasından dolayı ilgili bilgi ve belgeleri merkezden temin yoluna gidilmektedir. Dekan ve Bölüm Başkanları sekreterliği birimlerinden bilgi, belge ve açıklayıcı bilgiler olmak üzere gerekli hizmetler düzenli bir şekilde verilmektedir. Ayrıca Bilgisayar laboratuvarlarından ve internet salonundan öğrencilerin azami bir şekilde faydalanması sağlanmaktadır. Konferans salonunda öğrencilerin seminer, konferans, sunum ve sosyal etkinlik gibi konularda yararlanması sağlanmıştır. Öğrencilerin gezilere ve etkinliklere katılımına katkıda bulunulmuştur.

Diğer Hizmetler

Öğrencilerin Spor müsabakalarına ve şenliklere katılımı sağlanması, geleneksel kariyer günlerinde eğlence ve sergiler düzenlenmesi, çeşitli kampanyalar düzenlenerek öğrencilerin sosyal etkinliklere katılımları sağlanmıştır.

- **Mali Hizmetler**

2020 yılı genel bütçesi ödenekleri aylık periyotlar halinde düzenli bir şekilde takip edilmiş gerekli ödemeler yapılmıştır. 2020 yılı genel bütçe teklifi hazırlanmış ve İdari Mali İşler Daire Başkanlığına sunulmuştur. Ödenek yetersizliğinden ilgili kalemlere ödenek talep edilmiş olup ihtiyaçlar giderilmiştir.

Fakültemiz akademik ve idari personellerin mali özlük haklarının düzenli bir şekilde hazırlanması ve gerekli ödemelerin yapılması sağlanmıştır. Diğer 3 şahıslara yapılan hizmet alımlarının ödemeleri sağlıklı bir şekilde yürütülmüş ve 2020 Yılında Mali açıdan hiçbir sıkıntı yaşanmadan gerekli ödemeler yapılmıştır. Taşınır kayıt kontrol sistemi dahilinde yapılan alımların kayıtları ve depodan kullanıma sunulmaları düzenli bir şekilde yürütülmüş ve yıl sonu raporları hazırlanarak gerekli birimlere gönderilmiştir.

6. Yönetim ve İç Kontrol Sistemi

Yönetim ve iç kontrol sisteminde birimin atama, satın alma, ihale gibi karar alma süreçleri, yetki ve sorumluluk yapısı, mali yönetim, harcama öncesi kontrol sistemine ilişkin yer alan tespit ve değerlendirmeler yer alır.

(Mali Yönetim ve Harcama Öncesi Kontrol Sistemi)

Birimimiz tarafından yürütülen mali işlem süreci aşağıdaki şekilde yürütülür.

- a) Fakültemiz ihtiyaçları akademik ve görevli idari personelin ihtiyaç listesini okul Dekanlığına bildirmesi ve Dekanlığın uygun görmesiyle süreç başlatılır.
- b) İhtiyaç listesi mutemet tarafından düzenlenerek onay alınması için teklif hazırlanır.
- c) Onay Belgesi 4734 Sayılı Kanun'a uygun olarak hazırlanır.
- d) Onay Belgesi sonuçlandıktan sonra piyasa araştırması yapılır ve teklifler istenir.
- e) Piyasa Araştırması Teklifler-Zabıt-Sözleşme Tasarısı-Taahhüt Evrakı ile bunlara ilişkin belgeler incelenir. Yaklaşık maliyet cetveli hazırlanır.
- f) Ayrıntılı açık ve gerekçeli Ön Mali kontrol talep yazısı ve eki işlem dosyası 3 nüsha olarak hazırlanır.
- g) Dekanlığın uygun görmesiyle ödeme emrine bağlanan evraklar imzalanır.
- h) Harcama Birimi ön mali kontrol talep yazısı dosyasına bir nüshası kaldırılır.
- i) Strateji Geliştirme Daire Başkanlığına 2 nüshası gönderilir.

İhtiyaç belirleme ve araştırma için üç gün, onay için bir gün ve teklif için üç gün süreye ihtiyaç bulunmaktadır. Firma ile yapılan sözleşme gereği malzemenin kaç günde teslim olacağı belirlenir ve genellikle iki gün içinde teslimi sağlanır. Bütün bu süreç için toplam 9 gün yeterli olmaktadır. Bu işlemler için bir memur yeterlidir.

Öğrencilerle ve diğer hususlarla ilgili;

- j) Öğrenci İşleri Daire Başkanlığından gelen kimlikler imzalı olarak öğrencilere bizzat verilir
- k) OBİSİS üzerinden Öğrenci belgesi isteyen öğrencilere internet salonu görevlisi tarafından öğrenci belgesi verilir.
- l) YÖK tarafından her yıl istenen Sayısal Bilgiler hazırlanır ve Öğrenci İşleri Daire Başkanlığına gönderilir.
- m) Öğrenci raporları ile ilgili kararlar almak

- n)** Programlardan gelen Öğrenci dilekçelerini görüşmek
- o)** Ara sınav sayıları ve yapılış şekillerini karara bağlamak
- p)** Öğrencilerin teknik ve sosyal amaçlı gezileri ile ilgili öğretim elemanı yolluk ve yevmiyelerinin belirlenmesi
- q)** Fakülte öğretim elemanlarının Üniversite dışında katılacakları sempozyum, seminer, kongre, konferans vs. etkinlikler için yolluklu ve yevmiyeli görevlendirmelerini karara bağlamak.
- r)** Fakülte Programlarından gelen final sınav programlarını karara bağlamak
- s)** Öğrenci itiraz dilekçelerinde değişiklik olanların görüşülerek karara bağlanması
- t)** Programlardan gelen her türlü sınav (ara sınav, final, tek ders, mazeret, af, yaz okulu) ve haftalık programları karara bağlamak
- u)** Öğrenci disiplin soruşturması ile ilgili soruşturma dosyalarını karara bağlamak
- v)** Bölüm başkanlıklarından gelen ders görevlendirmeleri ile ilgili konuları karara bağlamak.
- w)** Yaz okulu ile ilgili diğer üniversitelerden ders almak isteyen öğrencilerin üniversitelere göre alacakları derslerle ilgili kararlar almak
- x)** Bölüm başkanlıklarından gelen çeşitli yazıların karara bağlanması.
- y)** Sınıf Danışmanlarının belirlenmesi ile ilgili kararlar almak
- z)** Her yıl istenen faaliyet raporları hazırlanır ve Rektörlük Makamına gönderilir
- aa)** Öğrencilerin yazışmaları yapılır.
- bb)** Mezun öğrencilerin Geçici Mezuniyet ve Not Durum Belgeleri hazırlanır.
- cc)** Mezun öğrencilerin YÖK tarafından belirlenen tez savunma sınavında başarılı olduklarında hazırlamaları gerekli evrakları ve CD'leri incelenir.
- dd)** Ders dönemini tamamlamış tez dönemine geçen öğrenciler tespit edilir ve süresinde tez konusu ve projesini teslim etmeyenler belirlenir.
- ee)** Mezun ve kaydı silinen öğrencilerin askerlikleri iptal edilir (Merkezi Öğrenci İşleri Yapmaktadır).
- ff)** Dönem sonunda öğrenci otomasyon programında not girişleri takip edilir, eksikler belirlenir ve gereği yapılır.
- gg)** Başarısız öğrenciler tespit edilir.
- hh)** SGK Mesleki Uygulama ve Staj girişleri sigorta işlemleri, birimiz kendi sicil numarasıyla yürütülmektedir.

Bütün bu işlemler yıl boyunca devam etmektedir. Fakültede günlük işler yoğunluğu dönemsel olarak değişebilmektedir, özellikle eğitim-öğretimin başladığı aylarda iş yükü artışı söz konusudur.

İş yükünün en fazla olduğu öğrenci işleri, yazı işleri ve tahakkuk işleri 2020'nin başından itibaren en az 2 personele acil ihtiyaç duyulmaktadır. Çünkü Öğrenci sayısının artması, mesleki uygulama, staj işleri ve dışarıdan gelen öğretim elemanlarının da 5510 Sayılı yasanın 2008 sonları ve 2009 başından itibaren Genel Sağlık uygulaması başlaması nedeni ile iş yoğunluğunun daha da artması ile eleman yetersizliği söz konusu olabilmektedir.

D. Diğer Hususlar

Bilgiler ve yapılanlar yukardaki maddelerde belirtilmiştir. Döner Sermayemiz olmadığındanda işlem yapılmamıştır.

II-AMAÇ ve HEDEFLER

Bu bölümde, birimin stratejik amaç ve hedeflerine, faaliyet yılı önceliklerine ve izlenen temel ilke ve politikalarına yer verilir.

A Birimin Amaç ve Hedefleri

| Stratejik Amaçlar | Stratejik Hedefler |
|---|--|
| Bilgiyi üreten ve yayan bir üniversitenin birimi olmak | Hedef-1.1 Üniversitenin araştırmaya yönelik öz kaynaklarının artırılması, etkin yönetilmesi ve dış kaynaklardan azami düzeyde yararlanılarak daha çok araştırmanın Birimler Bazında da destek bulmasını sağlamak |
| | Hedef-1.2 Araştırmaya ilişkin kurumsal yapıyı, araştırma sayısını ve niteliğini artıracak şekilde geliştirmek |
| | Hedef-1.3 Lisans, Yüksek Lisans, Doktora öğrenci sayısını ve eğitimin niteliğini artırmak |
| | Hedef-1.4 Araştırmaların öncelikli alanlara ve disiplinlerarası çalışmalara yönlendirilmesini sağlamak |
| | Hedef-1.5 Üniversitenin birimleri arasında araştırma altyapısını (laboratuvar ve cihazlar) geliştirmek ve etkin kullanmak |
| Eğitimin niteliğini artırarak nitelikli mezunlar vermek | Hedef-2.1 Nitelikli öğrencileri Fakültemize çekmek |
| | Hedef-2.2 Gereksinim duyulan alanlarda öğretim elemanlarının sayısını artırmak ve niteliğini geliştirmek |
| | Hedef-2.3 Programların yapısına uygun öğrenme ortamları ve mekanları geliştirmek |
| | Hedef-2.4 Ulusal ve uluslararası düzeyde değişim programlarını destekleyerek eğitimde birbirinden öğrenme sürecini hızlandırmak |
| | Hedef-2.5 Örgün öğretimi uzaktan öğretim ile desteklemek |
| Üniversitenin değişen koşullara uyumunu sağlayacak, amaç ve hedeflerini yaşama geçirecek kurumsal yapıyı geliştirmek | Hedef-3.1 Bilgi sistemlerini öğrenci/çalışana sunulan bütün elektronik hizmetleri içerecek şekilde geliştirmek |
| | Hedef-3.2 Fakültelerde ayrı ayrı oluşmuş kimliklere çatı oluşturan ve üniversite aidiyetini güçlendiren Kayseri Üniversitesi kurumsal kimliğini geliştirmek ve mezunların aidiyet hissini geliştirmek |
| | Hedef-3.3 Çalışanların profesyonel gelişimini ve çalışma yaşamından memnuniyetini artırmak |
| | Hedef-3.4 Üniversitelerin değişen yönetim ve mali yönetim sistemine hızla uyumunu sağlayacak katılımı öne çıkaran bir kurumsal altyapıya sahip olmak |
| Üniversitenin bütün yerleşkelerinde öğrenci, çalışan ve diğer paydaşların gereksinimlerini karşılamak ve yaşam kalitelerini yükseltmek | Hedef-4.1 Yerleşkelerin fiziksel, mekansal, teknolojik altyapı ve güvenlik eksikliklerini gidermek |
| | Hedef-4.2 Yerleşkelerdeki sosyal yaşam olanaklarını geliştirmek |
| | Hedef-4.3 Bütün yerleşkelerde öğrenci, akademisyen ve diğer yararlanıcıların akademik yayınlara erişimini sağlamak |

B Temel Politikalar ve Öncelikler

Politikalar

Eğitimde kalite, mesleki bilgi beceri artışı, rekabetçi, dışa dönük donanımlı insan yetiştirmektir.

Öncelikler

Kaliteli eğitim, Donanım, Sosyal sorumluluk, Toplumsal sorumluluk, Bölgeye ve çevreye katkı anlayışı

C Diğer Hususlar

C.1.Kurumun Temel Değerleri

- Atatürk İlkeleri
- Fırsat eşitliği
- İfade özgürlüğü
- Hukukun üstünlüğü
- İnsan hakları
- Toplumsal değerler
- Bilimsel etik kurallar
- Yaratıcı düşünce
- Sürekli gelişme
- Yaşam boyu öğrenme
- Üretilen bilgi ve hizmette kalite
- Çalışma Hayatının Kalitesi
- Katılımcı yönetim anlayışı
- Çalışanlar, öğrenciler ve diğer paydaşların memnuniyeti
- Performansa dayalı insan kaynakları değerlendirmesi
- Çevreye duyarlılık
- Kayseri Üniversitelilik kimliği
- Birlikte Yaşama Kültürü
- Çalışmalarda İş birliği

C.2. Kurumun Varsayımları

Stratejik planlar ve Faaliyet Raporları hazırlanırken, bu planın uygulanacağı beş yıllık süreçte;

1. Üniversitede;

- a. Stratejik planlama sürecinin üniversite yönetiminin desteği ve üniversite paydaşlarının katılımıyla sağlıklı bir şekilde yürütüleceği,
- b. Üniversiteye ayrılan devlet bütçesinin azalmayacağı,
- c. Üniversiteye alınacak öğrenci sayısında önemli bir artış olmayacağı, Kaliteye önem verileceği

2. Türk Milli Eğitim Sisteminde;

- a. Ezbere dayalı eğitim sisteminin değiştirilmesi yolunda çaba gösterileceği,
- b. Eğitimde kaliteyi artırma çabalarının yapılacağı,

3. Türk Yükseköğretim Sisteminde;

- a. YÖK ve üniversite yapılanmasının ve ilişkilerinin köklü bir değişikliğe uğramayacağı,
- b. Avrupa Birliği'nin eğitim uyum çalışmaları çerçevesinde yürütülen Bologna çalışmalarının devam edeceği ve tamamlanacağı,

4. Türkiye'de;

- a. Siyasi ve ekonomik istikrar ortamının korunacağı,
- b. Bütçeden eğitim-öğretim ve bilimsel araştırma çalışmalarına ayrılan payın azalmayacağı,
- c. Avrupa Birliğine üyelik sürecinin kesintiye uğramadan devam edeceği,

5. Dünyada;

- a. Kültür ve medeniyetler arası iş birliğinin devam edeceği,
- b. Gelişmiş ülkelerdeki saygın eğitim-öğretim kurumlarında eğitim görme ve araştırma yapma olanaklarının azalmayacağı varsayılmıştır.

C.3. Kurumun Politikaları

Üniversitemizin temel politikaları şunlardır:

- Bilimsel araştırmaların desteklenmesinde bilime katkı sağlayacak, evrensel niteliğe sahip ve paydaşlara yararlı olacak bilgi ve teknoloji üretimini dikkate almak.
- Eğitim-öğretimde evrensel standartları dikkate almak.
- Kayseri Üniversitelilik bilincini yerleştirmek.
- Personel atama ve yükseltmelerinde, akademik ve idari personel atama ve yükseltme kriterlerini sürekli geliştirmek.
- Bölgenin tarihî, kültürel, çevresel ve doğal özelliklerinin korunması ve ön plana çıkarılmasına katkıda bulunmak.
- Katılımcı yönetim anlayışını benimsemek.

- Başarılı öğrenci ve personeli teşvik etmek.
- Yeni yatırımlarda hayırseverlerin desteğini almak.

III-FAALİYETLERE İLİŞKİN BİLGİ VE DEĞERLENDİRMELER

A. Mali Bilgiler

1. Bütçe Uygulama Sonuçları

Bütçe Giderleri

| 2020 Yılı Ekonomik Bazda Ödenek ve Harcamalar (TL) | | | | | |
|--|-------------------|------------------|-----------|-------------------|----------------------|
| Ekonomik Açıklama | Başlangıç Ödeneği | Yıl Sonu Ödeneği | Harcama | Harcama/ B.Ö. (%) | Harcama / Y.S.Ö. (%) |
| 01 Personel Giderleri | 2.607,000 | | 2.606,407 | 99,97 | |
| 02 Sos.Güv.Kur.De.Pr.G. | 742.331 | | 654.538 | 88,17 | |
| 03 Mal ve Hiz.Alım Gid. | 34.800 | | 32.461 | 93,27 | |
| 05 Cari Transferler | | | | | |
| 06 Sermaye Giderleri | | | | | |
| TOPLAM | | | | | |

B.Ö. Başlangıç Ödeneği *Y.S.Ö. Yıl Sonu Ödeneği*

Temel Mali Tablolara İlişkin Açıklamalar

2020 yılında mali ödemelerle ilgili ön mali kontrol yapılmaktadır. Genel bütçeden yapılan ödemeler her yıl Sayıştay'ın denetiminden geçmektedir. Yapılan denetimlerde bugüne kadar herhangi bir olumsuzluk oluşmamıştır. Ancak yeni kurulması sebebiyle bundan böyle her yıl Fakültemize ayrılan ödenek miktarı düzenli bir şekilde artırılması, hazırlanan ödenek gerekçelerinin dikkate alınarak ödenek dağılımı yapılması ve ödenek sıkıntısı yaşanmaması arzulanmaktadır.

2. Mali Denetim Sonuçları

Birim iç ve dış mali denetim raporlarında yapılan tespit ve değerlendirmelerde herhangi bir sorun ile karşılaşılmamıştır.

3. Diğer Hususlar

Döner Sermaye Fakültemizde kurulmamıştır.

B. PERFORMANS BİLGİLERİ

Kamu İdarelerince Hazırlanacak Faaliyet Raporları Hakkında Yönetmelik,
Geçici Madde 2– (1) Kamu idareleri ilk performans programlarını hazırladıkları yıla kadar,
faaliyet raporlarının performans bilgileri bölümünde sadece faaliyet ve projelere ilişkin
bilgilere yer verirler.

Tablo 1: Hedef 1.4 Performans Göstergeleri

| Tablo 2: Hedef 1.4 Performans Göstergeleri | | Eğitim ve öğretim kalitesini geliştirerek ihtiyaç duyulan nitelikli insan gücünü yetiştirmek. | | | |
|--|--|---|--|--|--|
| Amaç 1 | | | | | |
| Hedef 1.4 | | Öğretim elemanlarının niteliğini geliştirmek. | | | |
| Sorumlu Birim | | Uygulamalı Bilimler Fakültesi | | | |
| Performans Göstergesi | Hedefe Etkisi (%) | Plan Dönemi Başlangıç Değeri | İzleme Dönemi Yılsonu Hedeflenen Değer | 2020 İlk 6 İzleme Dönemindeki Gerçekleşme Değeri | 2020 Yılı İkinci 6 aylık Dönem Gerçekleşme Değeri (1Temmuz-31Aralık) |
| P.G.1.4.1: Öğretim elemanı başına düşen öğrenci sayısı (adet) (Kümülatif değil) | 30 | 66 | 65 | 65 | 65 |
| AÇIKLAMA: (DİKKAT: 31.12.2020 tarihi itibarıyla toplam aktif öğrenci sayısı Öğrenci İşleri Daire Başkanlığınca, öğretim elemanı sayısı Personel Daire Başkanlığınca bildirilecektir. Oranlama Strateji Gel. Dai .Bşk. lığı tarafından yapılacaktır.) | <p>2020 İlk 6 Aylık İzleme Dönemindeki Gerçekleşme: 30.06.2020 tarihi itibarıyla Fakültemiz’de toplam 1544 öğrenci ile 24 öğretim elemanı bulunmaktadır.</p> <p>Öğrenci Sayısı /Öğretim Elemanı Sayısı: 1544/ 24 = 64,3</p> <p>2020 Yılı İkinci 6 Aylık Gerçekleşme:31.12.2020 tarihi itibarıyla Fakültemiz’de toplam 1544 öğrenci ile 24 öğretim elemanı bulunmaktadır.</p> | | | | |
| P.G.1.4.2: Öğretim elemanlarının katılım sağladığı bilimsel etkinlik sayısı (adet) (Kümülatif değil) | | | | | |
| AÇIKLAMA: | <p>2020 İlk 6 Aylık İzleme Dönemindeki Gerçekleşme: İlk 6 aylık süreçte, öğretim elemanlarının katılım sağladığı bilimsel etkinlikler; Uygulamalı Bilimler Fakültesi’nde 1 adet olarak gerçekleşmiştir.</p> <p>2020 Yılı İkinci 6 Aylık Gerçekleşme: *HARMANCI YASEMİN, BAYRAM ALİ, KARACA MUSTAFA, DEMİRTAŞ ÖZGÜR (2020). Lider-Üye Etkileşimi ile Örgütsel Bağlılık, Örgütsel Vatandaşlık Davranışı ve İşten Ayrılma Niyeti İlişkisinde Kişi-İş Uyumunun Moderatör Rolü. 19.ULUSLARARASI İŞLETMECİLİK KONGRESİ, 442-449</p> | | | | |
| P.G.1.4.3. Öğretim elemanı başına düşen bilimsel yayın sayısı (adet) (Kümülatif) | 40 | 1,9 | 1,13 | 3,03 | 18 |
| AÇIKLAMA: (DİKKAT: Detaylı Bilimsel yayın bilgisi verilecektir. Oranlama Strateji Gel.Dai.Bşk. lığı tarafından yapılacaktır.) | <p>2020 İlk 6 Aylık İzleme Dönemindeki Gerçekleşme: İlk 6 aylık süreçte, öğretim elemanları tarafından, Uygulamalı Bilimler Fakültesi’nde 18 adet bilimsel yayın yapılmıştır. İlgili Dönemde öğretim elemanı sayısı 15 ‘dir. 18/15=1,2</p> <p>2020 Yılı İkinci 6 Aylık Gerçekleşme:</p> <p>1)O. Öcal, B. Altınöz & A. Aslan, “The Effects of Economic Growth and Energy Consumption on Ecological Footprint and Carbon Emissions: Evidence from Turkey” Journal of Research in Economics, Politics & Finance, 2020, 5(3): 667-681, Research Article, DOI: 10.30784/epfad.773461 (u.a. yayın)</p> <p>2)O. Öcal, B. Altınöz & A. Aslan, “The Nexus Between Economic Freedom and Tourist Arrivals: Evidence from Mediterranean Countries”, İstanbul İktisat Dergisi - İstanbul Journal of Economics 70, 2020/2, s. 287-301 (u.a. yayın)</p> | | | | |

- 3)Mert Topcu, Can Tansel Tugcu, and Oguz Ocal, How Does Environmental Degradation React to Stock Market Development in Developing Countries? Econometrics of Green Energy Handbook Economic and Technological Development, 2020, Muhammad Shahbaz, Daniel Balsalobre-Lorente Editors (u.a. kitap bölümü)
- 4)Esmeray, A., & Esmeray, M. (2020). Digitalization in Accounting Through Changing Technology and Accounting Engineering as an Adaptation Proposal. In Handbook of Research on Strategic Fit and Design in Business Ecosystems (pp. 354-376). IGI Global.
- 5)ESMERAY AZİZE, GELENEKSEL DENETİMDEN DENETİM 4.0'A GEÇİŞ, , Yayın Yeri:Efe Akademi Yayınevi, Editör:Dr. Öğr. Üyesi Fatih Ferhat ÇETİNKAYA Dr. Öğr. Üyesi Emine ŞENER, Basım sayısı:1, ISBN:978-625-7729-52-9, Bölüm Sayfaları:312 -336
- 6)1 Adet (Uluslararası Kitap Bölümü) : Markada Dizi ve Film Sponsorluğu (2020)., DURAK AYHAN, Nobel, Editör:Remzi Altunışık, Burhanettin Zengin, Yıldırım Yıldırım, Basım sayısı:1, Sayfa Sayısı 745, ISBN:978-625-439-026-5, Türkçe(Bilimsel Kitap), (Yayın No: 6855267)
- 7) Kariyer Planlaması ve Yönetimi, Bölüm adı:(Kariyer Modelleri) (2020)., HARMANCI YASEMİN, Seçkin Yayınevi, Editör:Hasan Tutar, Basım sayısı:1, ISBN:978-975-02-63-94-1, Türkçe(Bilimsel Kitap).
- 8)21. Yüzyılda Örgütsel Davranışta 21 Güncel Yaklaşım, Bölüm adı:(Aşırı Niteliklilik) (2020)., HARMANCI YASEMİN, Gazi Kitabevi, Editör:Gülbeniz Akduman, Basım sayısı:1, Sayfa Sayısı 464, ISBN:9786257855006, Türkçe(Bilimsel Kitap).
- 9)İKTİSADİ VE İDARİ BİLİMLER Teori, Güncel Araştırmalar ve Yeni Eğilimler, Bölüm adı:(Aşırı Niteliklilik Kavramına İlişkin SSCI'da Yayımlanmış Makaleler Üzerine Bir Literatür Taraması) (2020)., Haskebabçı Fatma Hümeyra,HARMANCI YASEMİN, İVPE, Editör:Yüksel Akay ÜNVAN, Basım sayısı:1, Sayfa Sayısı 997, ISBN:978-9940-46-033-4, Türkçe(Bilimsel Kitap)
- 10)HARMANCI YASEMİN, BÜYÜKBAŞ ŞİH MEHMET (2020). Effects of Team-Member Exchange on Employee Performance. BUSINESS and MANAGEMENT STUDIES: AN INTERNATIONAL JOURNAL, 8(3), 2617-2648., Doi: <https://doi.org/10.15295/bmij.v8i3.1511>
- 11) [Business Cycles Synchronisation and Symmetries in the Transition to East African Monetary Union](#) APM Garang, H Erkekoglu South African Journal of Economics
- 12) [OECD ÜLKELERİNİN GRUP İÇİ TİCARİ İLİŞKİLERİNİN AĞ ANALİZİ İLE DEĞERLENDİRİLMESİ](#) H ERKEKOĞLU, B YILMAZ Erciyes Üniversitesi İktisadi ve İdari Bilimler Fakültesi Dergisi, 321-344
- 13) [Comparative Evaluation of Forecast Accuracies for ARIMA, Exponential Smoothing and VAR](#) H Erkekoglu, APM Garang, AS Deng International Journal of Economics and Financial Issues 10 (6), 206-216
- 14) [2003-2017 Türkiye'de Ekonomik Büyüme, Reel Döviz Kuru ve Dış Ticaret İlişkileri Nedensellik Analizi*](#) H ERKEKOĞLU, GÜL Gamze Aydın İktisat Fakültesi Dergisi 5 (2), 25-39
- 15) (Uluslararası kitap bölümü) [Yükselen Asya Makro Göstergeler, Çevre, Enerji, Büyüme İlişkileri ve Kalkınma Deneyimleri](#) H Erkekoğlu, KH Arıç
- 16) [Doğu ve Güneydoğu Asya Ülkelerinin AB Ülkelerine Elektronik Ürün İhracatı: Ağ Analizi Yaklaşımı](#) H Erkekoğlu, B Yılmaz Yükselen Asya Makro Ekonomik Göstergeler, Çevre, Enerji, Büyüme İlişkileri ... Uluslararası kitapta editörlük
- 17) [Yükselen Asya Ülkelerinin Ürün Grupları Bazında Dış Ticaretlerinin Dönüşümü ve Bazı Tespitler](#) KH Arıç, H Erkekoğlu Yükselen Asya Makro Ekonomik Göstergeler, Çevre, Enerji, Büyüme İlişkileri ...
- 18)İşletmelerde finansal başarısızlık tahmininde veri madenciliği yöntemlerinin karşılaştırılması: Bist'te bir uygulama

Not 1- Yapılan iş ve işlemlerle ilgili verilere dair bilgiler, [tekrarı engellemek ve konsolide edilebilmesi için detaylı şekilde](#) açıklama kısmına yazılacaktır.

Not 2- Söz konusu göstergelerle ilgili faaliyeti bulunan idari ve akademik birimler tarafından doldurulacaktır.

Not 3- P.G.1.4.1 göstergesinde 31.12.2020 tarihi itibarıyla toplam aktif öğrenci sayısı Öğrenci İşleri Daire Başkanlığınca, öğretim elemanı sayısı Personel Daire Başkanlığınca bildirilecektir. Oranlama Strateji Gel. Daire Bşk. lığı tarafından yapılacaktır.

Tablo 3: Hedef 3.1 Performans Göstergeleri

| Amaç 3 | | Toplumun farklı kesimleri ile iş birliği içerisinde girişimci ve proje odaklı çalışmayı benimsemek ve akademik faaliyetlerde bulunmak. | | | |
|---|--|--|--|--|--|
| Hedef 3.1 | | Öğretim elemanlarının akademik faaliyetlerinin sayısını artırmak. | | | |
| Sorumlu Birim | | Uygulamalı Bilimler Fakültesi | | | |
| Performans Göstergesi | Hedef Etkisi (%) | Plan Dönemi Başlangıç Değeri | İzleme Dönemi Yılsonu Hedeflenen Değer | 2020 İlk 6 İzleme Dönemindeki Gerçekleşme Değeri | 2020 Yılı İkinci 6 aylık Dönem Gerçekleşme Değeri (1Temmuz-31Aralık) |
| P.G.3.1.1: Öğretim elemanlarının bilimsel çalışmalarına yapılan destek sayısı (adet) (Kümülatif değil) | 40 | 24 | 30 | 4 | |
| AÇIKLAMA: | <p>2020 İlk 6 Aylık İzleme Dönemindeki Gerçekleşme: Öğretim elemanlarının bilimsel çalışmalarına yapılan destek sayısı (adet) 2020 yılı yılsonu hedef olarak 30 adet belirlenmiş olup ilk 6 aylık süreçte 4 adet gerçekleşmiştir.</p> <p>2020 Yılı İkinci 6 Aylık Gerçekleşme:</p> | | | | |
| P.G.3.1.2: Lisansüstü tezlerden üretilen yayın sayısı (adet) (Kümülatif değil) | 30 | 4 | 8 | 8 | |
| AÇIKLAMA: | <p>2020 İlk 6 Aylık İzleme Dönemindeki Gerçekleşme: İlk 6 aylık süreçte 8 adet lisansüstü tezlerden yayın üretilmiştir.</p> <p>2020 Yılı İkinci 6 Aylık Gerçekleşme: 1) Esra Durak, AZİZE ESIMERAY, Yaratıcı Muhasebe Kavramı ve Muhasebe Meslek Mensuplarının Bilgi Düzeylerinin Ölçülmesi: Sivas İli Uygulaması, Yayın Yeri: İşletme Akademisi Dergisi, 2020 2) HARMANCI YASEMİN, BÜYÜKBAŞ ŞİH MEHMET (2020). Effects of Team-Member Exchange on Employee Performance. BUSINESS and MANAGEMENT STUDIES: AN INTERNATIONAL JOURNAL, 8(3), 2617-2648., Doi: https://doi.org/10.15295/bmij.v8i3.1511</p> | | | | |
| P.G.3.1.3: Özel sektörün veya bölgenin ihtiyacına yönelik hazırlanan lisansüstü tez sayısı (adet) (Kümülatif değil) | 30 | 4 | 8 | 1 | 2 |
| AÇIKLAMA: | <p>2020 İlk 6 Aylık İzleme Dönemindeki Gerçekleşme: Özel sektörün veya bölgenin ihtiyacına yönelik hazırlanan lisansüstü tez sayısı 2020 yılı için 8 adet hedeflenmiş olup ilk 6 aylık süreçte 1 adet tez hazırlanmıştır. Bu tez; (Türkiye’de Serbest Bölgelere Uygulanan Teşvikler ve Teşviklerin Değerlendirilmesi: Kayseri Serbest Bölgesi Örneği Tez Danışmanı Doç. Dr. Burhan SEVİM)</p> <p>2020 Yılı İkinci 6 Aylık Gerçekleşme: -</p> | | | | |

Not 1- Yapılan iş ve işlemlerle ilgili verilere dair bilgiler, tekrarı engellemek ve konsolide edilebilmesi için detaylı şekilde açıklama kısmına yazılacaktır.

Not 2- P.G.3.1.1 BAP Koordinatörlüğü tarafından yanıtlanacaktır. Her türlü destek BAP Koordinatörlüğüne derlenecek ve üniversite geneline yönelik veri bildirimini yapılacaktır.

Not:3- P.G.3.1.2 ve P.G.3.1.3 Lisansüstü Eğitim Enstitüsü ve ilgili akademik birimler tarafından yanıtlanacaktır. Üretilen yayın ve tezlere ilişkin detaylı bilgi verilecektir.

1. Faaliyet ve Proje Bilgileri

Bu başlık altında, faaliyet raporunun ilişkin olduğu yıl içerisinde yürütülen faaliyet ve projeler ile bunların sonuçlarına ilişkin detaylı açıklamalara yer verilecektir.

Faaliyet Bilgileri (Sosyal ve Kültürel Faaliyet Bilgileri)

| Birim adı | Etkinlik tarihi | Etkinliğin konusu | Katılımcı/konuşmacı |
|-------------------------------|-----------------|-------------------|---------------------|
| Uygulamalı Bilimler Fakültesi | - | - | - |

Bilimsel Faaliyet Bilgileri

| Birim Adı | YAYIN TÜRÜ | Sayısı |
|-------------------------------|--|-----------|
| Uygulamalı Bilimler Fakültesi | Uluslararası Makale | 6 |
| | Ulusal Makale | 3 |
| | Uluslararası Bildiri | 1 |
| | Ulusal Bildiri | - |
| | Kitap | 9 |
| | Ulusal hakemli dergilerde yayımlanmış yayın sayısı | 2 |
| | SCI, SCI-Expandet, SSCI, AHCI, ESCI endekli dergilerde yayımlanmış | |
| | Başvurulan patent, faydalı model veya tasarım sayısı | |
| | Sonuçlanan patent, Faydalı model veya tasarım sayısı | |
| | TOPLAM | 21 |

Araştırma Projeleri

2020 yılı Bilimsel Araştırma Projelerinin dağılımı aşağıdaki tabloda gösterilmektedir.

| Bilimsel Araştırma Proje Sayısı 2020 | | | | | |
|--------------------------------------|--------------------------------|--------------------------|----------|-----------------------------|-----------------------|
| Projeler | Önceki Yılandan Devreden Proje | Yıl İçinde Eklenen Proje | Toplam | Yıl İçinde Tamamlanan Proje | Toplam Ödenek TL |
| Tübitak | | | | | |
| Bilimsel Araştırma Projeleri | 1 | 1 | 2 | 2 | 7.495,36+ 7.375,00 |
| Santez | | | | | |
| Diğer(ORAN) | 1 | | 1 | | 457.000,00 |
| TOPLAM | 2 | 1 | 3 | 2 | 471.870,036 |

BAP Tamamlanan Projeler

| Sıra No | Proje Yürütücüsü Adı Soyadı | Proje Adı | Başlama Tarihi | Bitiş Tarihi | Ödenek Miktarı | Harcama | Kalan |
|---------|-----------------------------|--|----------------|--------------|----------------|----------|-------|
| 1 | Prof.Dr.Semra AKSOYLU | Perakende Sektörü Çalışanlarının Finansal Okuryazarlık Düzeylerinin | 13.11.2019 | 13.03.2020 | 7.375,00 | 7.375,00 | - |
| 2 | Prof.Dr.Derviş BOZTOSUN | Bireylerin Finansal Okuryazarlık Düzeyinin Belirlenmesi Üzerine Bir Araştırma: Kayseri ve Sivas İli Örneği | 11.02.2020 | 11.05.2020 | 7.495,36 | 7.495,36 | |

IV-KURUMSAL KABİLİYET ve KAPASİTENİN DEĞERLENDİRİLMESİ

A.Üstünlükler

- o Alanında uzman ve tecrübeli öğretim elemanlarının bulunması,
- o Öğretim elemanlarının tamamının kendilerine ait, tefrişli, internet bağlantılı, bilgisayar donanımlı bağımsız birer odalarının bulunması,
- o Mesleki uygulamaya yönelik dersler için bilgisayar laboratuvarı ve diğer laboratuvarların bulunması,
- o Yeterli sayıda ve donanımlı dersliklerin bulunması,
- o Kampüste bir sürekli eğitim merkezinin bulunması,
- o Fakültemizde konferans ve okuma salonunun bulunması,
- o Hijyenik ortamda öğrencilerimizin ihtiyaçlarını karşılayan kantinimizin bulunması,
- o Fakülte yönetiminin sorunlar ve ihtiyaçlar konusunda duyarlı olması,
- o Öğrencilerimizin fotokopi ihtiyaçlarını karşılayacak imkânların varlığı,
- o Huzurlu bir üniversite ortamının bulunması,
- o Fakültemiz Üniversitemiz diğer fakülte ve meslek yüksekokullardan öğretim üyelerinden ders vermek üzere destek alınması,
- o Kampüsün her türlü imkânlarından Fakültemizin yararlanabilmesi.
- o Fakültemizin bünyesinde öğrenci kulüplerinin olması,

B.Zayıflıklar

- o Yeterli sayıda kadrolu bilgisayar teknisyeninin bulunmaması,
- o Müfredatın çok yoğun olması
- o Öğrencilere yeterli düzeyde danışmanlık hizmetinin sunulmaması,
- o Psikolojik danışman yetersizliği,

- Öğretim elemanlarının ders yükü fazlalığı,
- Uygulama imkân ve zamanının azlığı,
- Mesleki Uygulama/Staj denetimlerinin zor şartlarda yapılması,
- İşletmelerle iş birliği imkânlarının zor şartlarda geliştirilmesi,

C.Değerlendirme:

Belirtilen üstünlüklerin avantajını kullanmak suretiyle, zayıflıkların iş ve işleyişi aksatmasına yol açılmadan gerekli faaliyetler yürütülmektedir.

V- ÖNERİ VE TEDBİRLER

Fakülte olarak kaliteli eğitimi daha üst düzeylere ulaştırabilmek için önümüzdeki yılda gerekli bütün çalışmalar yapılacaktır. Öğretim elemanlarımızın bilimsel çalışmalar yapabilmesi yönünde gerekli destekler sağlanacaktır.

Program ve ders içerikleri güncellenmeli, program konusunda okullara insiyatif verilmeli kadro ve eleman alımında esneklik sağlanmalıdır.

Üniversitelerin hedefi olan çağdaş eğitim ve öğretim seviyesine ulaşmaları ancak kurumsal kimliklerini geliştirmeleri, kurumu meydana getiren tüm öğelerin niteliklerini ve iç paydaşların kuruma olan bağlılıklarını artırmaları ile mümkün olabilir.

Bu anlayış çerçevesinde Uygulamalı Bilimler Fakültesi personel ve öğrencilerinin gelişimini destekleyecek ve sunulan hizmetlerin kalitesini arttıracak hedefler benimsemiştir. Bu hedefleri yerine getirirken mali olanaklarını etkin ve verimli bir şekilde kullanmaya çalışmaktadır. Ayrıca hayırseverlerin katkılarının artırılması konularında girişimlerde bulunmaktadır.

Ayrıca 5018 sayılı Kanuna dayalı olarak üniversitemiz iç kontrol sisteminin Kamu İç Kontrol Uyum Eylem Planı için revizyon çalışmalarının sonuçlandırılmasıdır.

Harcama Yetkilisinin İç Kontrol Güvence Beyanı

İÇ KONTROL GÜVENCE BEYANI¹

Harcama yetkilisi olarak yetkim dahilinde;

Bu raporda yer alan bilgilerin güvenilir, tam ve doğru olduğunu beyan ederim.

Bu raporda açıklanan faaliyetler için idare bütçesinden harcama birimimize tahsis edilmiş kaynakların etkili, ekonomik ve verimli bir şekilde kullanıldığını, görev ve yetki alanım çerçevesinde iç kontrol sisteminin idari ve mali kararlar ile bunlara ilişkin işlemlerin yasallık ve düzenliliği hususunda yeterli güvenceyi sağladığımı ve harcama birimimizde süreç kontrolünün etkin olarak uygulandığını bildiririm.

Bu güvence, harcama yetkilisi olarak sahip olduğum bilgi ve değerlendirmeler, iç kontroller, iç denetçi raporları ile Sayıştay raporları gibi bilgim dahilindeki hususlara dayanmaktadır.²

Burada raporlanmayan, idarenin menfaatlerine zarar veren herhangi bir husus hakkında bilgim olmadığını beyan ederim.³ (Kayseri- .../ Ocak/2021)

Prof. Dr. Derviş BOZTOSUN
DEKAN V.

¹Harcama yetkilileri tarafından imzalanan iç kontrol güvence beyanı birim faaliyet raporlarına eklenir.

² Yıl içinde harcama yetkilisi değişmişse “benden önceki harcama yetkilisi/yetkililerinden almış olduğum bilgiler” ibaresi de eklenir.

³ Harcama yetkilisinin herhangi bir çekincesi varsa bunlar liste olarak bu beyana eklenir ve beyanın bu çekincelerle birlikte dikkate alınması gerektiği belirtilir.